

## *Dryopteris expansa* – kaprad' podobná

Kaprad' podobná je diploidním druhem s širokým boreálně-temperátním areálem na velké části severní polokoule. Jedná se o obtížněji určitelný druh, který byl v minulosti často přehlížen. Dodnes existuje z některých regionů jen málo relevantních dat o jeho výskytu. Na české straně Šumavy však byla druhu věnována systematická pozornost, díky níž existuje řada spolehlivých recentních údajů (Ekrt et al. 2010, Ekrt et al. 2013). Kaprad' podobná se vyskytuje roztroušeně téměř po celém území s větší četností ve vyšších polohách. Z některých oblastí Předšumaví a z okolí Lipna (zejména Hornovltavská kotlina) je málo údajů nebo dokonce žádné údaje. To naznačuje pravděpodobný nehojný výskyt v těchto územích. Naopak spíše absence dat je důvodem zdánlivě vzácného výskytu druhu v Bavorsku a Rakousku. Lze předpokládat, že v těchto částech Šumavy je přehlížen a patrně se zde vyskytuje roztroušeně. Kaprad' podobná je stínomilným druhem podrostu jehličnatých, smíšených, ale i listnatých lesů. Hojněji roste na místech s vyšší vzdušnou vlhkostí, jako jsou lesní údolní svahy, rokle, balvaniště, karové stěny a svahy. V nižších polohách roste kaprad' podobná nejčastěji v podrostu olšin a vlhkých svahových bučin. Na lokalitách společného výskytu *D. expansa* s běžnou *D. dilatata*, se často vyskytuje kříženec *D. ×ambroseae*, který je zpravidla mohutnějšího vzrůstu (zejména oproti *D. expansa*) a má vždy zcela abortované výtrusy (Ekrt et al. 2010, Hornych et al. 2019).

Nejvyšší výskyt: 1450 m n. m.

## *Dryopteris expansa* – Feingliedriger Dornfarn

Der Feingliedrige Dornfarn ist eine diploide Art mit einem breiten boreal-temperaten Areal im großen Teil der Nordhalbkugel. Es handelt sich um eine schwieriger bestimmbare Art, die in der Vergangenheit oft übersehen wurde. Bis heute gibt es nur wenige relevante Daten über ihr Vorkommen aus einigen Regionen. Auf tschechischer Seite des Böhmerwaldes wurde jedoch der Art eine systematische Aufmerksamkeit gewidmet, dank deren es eine Reihe zuverlässiger rezenter Angaben gibt (Ekrt et al. 2010, Ekrt et al. 2013). Der Feingliedrige Dornfarn kommt zerstreut fast auf dem ganzen Gebiet mit einer höheren Häufigkeit in höheren Lagen vor. Aus einigen Gebieten des Vorböhmerwaldes und der Umgebung des Lipno-Stausees (vor allem Oberes Moldaubecken) gibt es wenige oder sogar keine Angaben. Dies deutet ein wahrscheinliches nicht häufiges Vorkommen in diesen Gebieten an. Im Gegenteil ist eher die Datenabsenz der Grund für ein scheinbar seltenes Vorkommen der Art in Bayern und Österreich. Es kann angenommen werden, dass der Feingliedrige Dornfarn in diesen Gebieten des Böhmerwaldes übersehen wird und wahrscheinlich hier zerstreut vorkommt. Der Feingliedrige Dornfarn ist eine schattenliebende Art des Unterwaches von Nadel-, Misch-, aber auch Nadelwäldern. Er wächst häufiger an Standorten mit einer höheren Luftfeuchtigkeit, welche Waldtalhänge, Schluchten, Felsblockgebiete, Karwände und -hänge darstellen. In niedrigeren Lagen wächst er am häufigsten im Unterwachs von Erlenbeständen und feuchten Hangbuchwäldern. In den Lokalitäten des gemeinsamen Vorkommens *D. expansa* mit gewöhnlichem *D. dilatata* kommt oft die Hybride *D. ×ambroseae* vor, die in der Regel einen mächtigeren Wuchs (hauptsächlich im Vergleich mit *D. expansa*) und immer völlig abortierte Sporen hat (Ekrt et al. 2010, Hornych et al. 2019).

Nejvyšší výskyt: 1450 m n. m.

## Červený seznam Šumavy/Rote Liste des Böhmerwaldes

LC (Least Concern/Neohrožené/Nicht gefährdet)

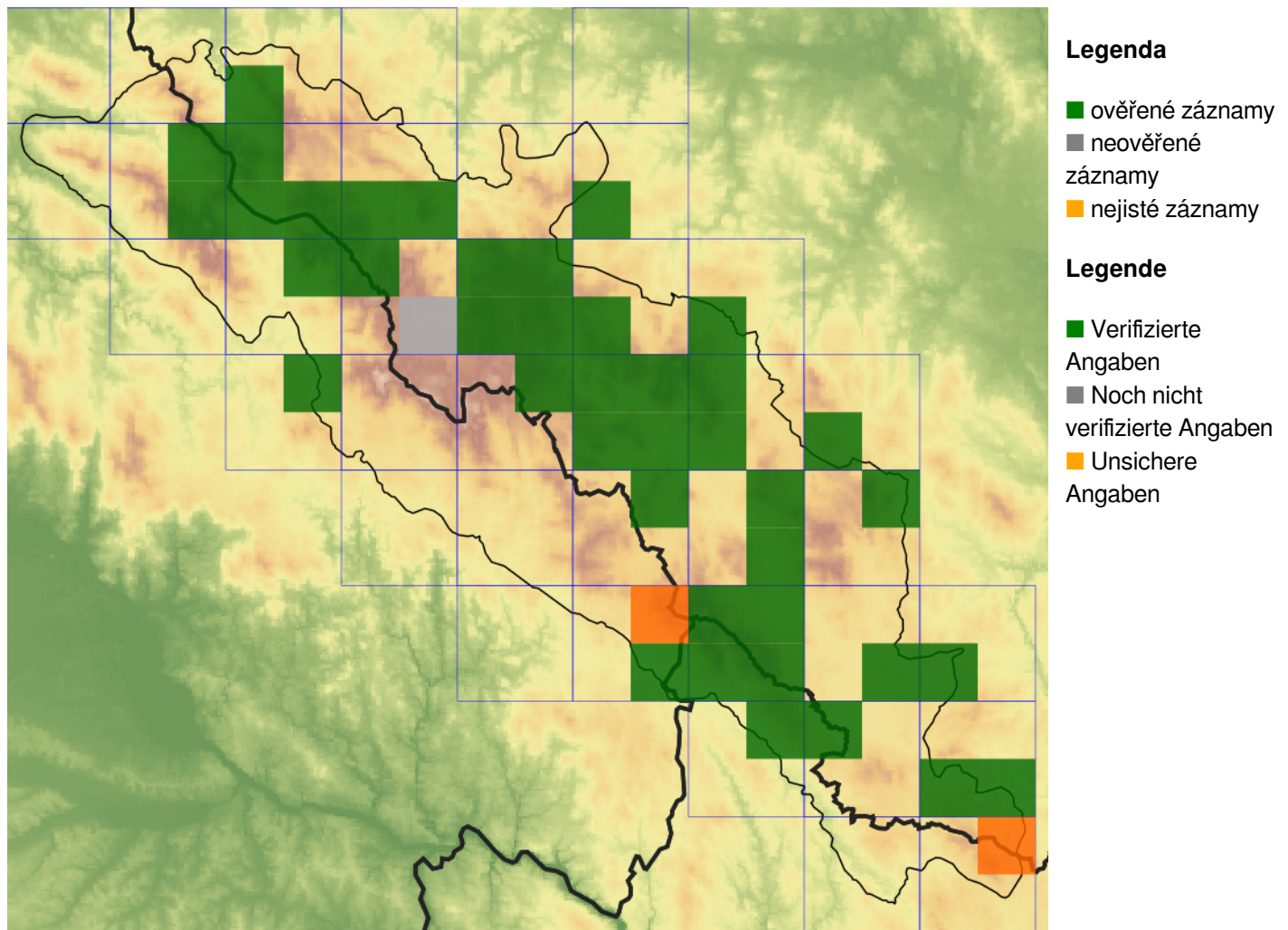
## Literatura/Literatur

Ekrt L., Holubová R., Trávníček P. & Suda J. (2010) Species boundaries and frequency of hybridization in the *Dryopteris carthusiana* (*Dryopteridaceae*) complex: A taxonomic puzzle resolved using genome size data. – *American Journal of Botany* 97: 1208–1219.

Ekrt L., Linhartová R., & Štech M. (2013) Rozlišování a revize rozšíření kapradě podobné (*Dryopteris expansa*) a jejího křížence *D. ×ambroseae* v České republice. – *Zprávy České Botanické Společnosti* 48: 263–291.

Hornych O., Ekrt L., Riedel F., Koutecký P. & Košnar J. (2019) Asymmetric hybridization in the Central European populations of the *Dryopteris carthusiana* group. – *American Journal of Botany* 106: 1477–1486.

## Mapa rozšíření/Erweiterungskarte



© Květena Šumavy/Flora des Böhmerwaldes 21/04/2026

Data o rozšíření rostlin pochází z Databáze české flóry a vegetace ([Pladias](#)), bavorské národní databáze ([AFvB](#)) a nově získaných dat v projektu Květena Šumavy. Data jsou zobrazována v síťové mapě založené na kvadrantech středoevropské mapovací sítě 5 × 3 zeměpisné minuty (ca. 5,5 × 5,9 km).

Die Verbreitungsdaten der Pflanzen stammen aus der Datenbank der Tschechischen Flora und Vegetation ([Pladias](#)), der Datenbank zur Flora von Bayern ([AFvB](#)) und neu erfassten Daten aus dem Projekt Flora des Böhmerwaldes. Angaben zur Verbreitung werden basierend auf dem Kartenraster für Mitteleuropa angegeben, abgeleitet von Quadranten mit 5 × 3 Bogenminuten (ca. 5,5 × 5,9 km).



**Evropská unie**  
Evropský fond pro regionální rozvoj



**Ziel ETZ | Cíl EÚS**  
Freistaat Bayern –  
Tschechische Republik  
Česká republika –  
Svobodný stát Bavorsko  
2014 – 2020 (INTERREG V)

FLORA DES  
BÖHMERWALDES

KVĚTENA  
ŠUMAVY

## Fotografie/Fotos



*Dryopteris expansa* – Libor Ekrt – Čertovo jezero.



Europäische Union  
Evropská unie  
Europäischer Fonds für  
regionale Entwicklung  
Evropský fond pro  
regionální rozvoj



Ziel ETZ | Cíl EÚS  
Freistaat Bayern –  
Tschechische Republik  
Česká republika –  
Svobodný stát Bavorsko  
2014 – 2020 (INTERREG V)

FLORA DES  
BÖHMERWALDES

KVĚTENA  
ŠUMAVY



*Dryopteris expansa* – Libor Ekrť – Malý Plešný.



**Europäische Union  
Evropská unie**  
Europäischer Fonds für  
regionale Entwicklung  
Evropský fond pro  
regionální rozvoj



**Ziel ETZ | Cíl EÚS**  
Freistaat Bayern –  
Tschechische Republik  
Česká republika –  
Svobodný stát Bavorsko  
2014 – 2020 (INTERREG V)

**FLORA DES  
BÖHMERWALDES**  
 **KVĚTENA  
ŠUMAVY**