

## ***Dactylorhiza traunsteineri* subsp. *turfosa* – prstnatec májový rašelinný**



Patrně hybridogenní taxon vzniklý z křížení *D. traunsteineri* subsp. *traunsteineri* a *D. majalis* subsp. *majalis*. Byl popsán ze Šumavy, z úpatí vrchu Sokol u Horské Kvildy (Procházka 1982), a to původně jako poddruh prstnatce májového, pod jménem *D. majalis* subsp. *turfosa* F. Proch. Jeho celkový areál je nedostatečně známý, což je způsobeno především taxonomickými nejasnostmi a problematickým rozlišováním od obou (pravděpodobných) rodičovských taxonů, ale též od jejich primárního hybridu *D. xduffiana* (M. Schulze) Soó. *D. traunsteineri* subsp. *turfosa* zpravidla bývá označována za endemit České republiky (Kaplan 2017), odkud je kromě Šumavy uváděna ještě z Krušných hor (Procházka 1982, Kubát 2010). Příslušnost krušnohorských populací k tomuto taxonu však byla nedávno zpochybněna (Kaplan et al. 2017). Nedořešené také zůstávají vztahy k alpským populacím (Procházka 1982, Kubát 2010). V nejužším pojetí (sensu Eccarius 2016) tak lze prstnatec Traunsteinerův rašelinný považovat za endemit Šumavy, kde byl spolehlivě potvrzen na devíti mikrolokalitách v okolí Kvildy, Horské Kvildy, Modravy a Srní. Je vázán na vegetaci přechodových rašeliníšť a vrchovišť. Hlavním ohrožujícím faktorem tohoto taxonu je jeho extrémní vzácnost jak v počtu lokalit, tak často velmi malého počtu rostlin na nich. Na některých lokalitách v poslední době ustoupil zřejmě v důsledku pokračujících sukcesních změn. Lokalita u Filipovy Huti je ohrožena přímou destrukcí díky činnostem bobra.

## ***Dactylorhiza traunsteineri* subsp. *turfosa* – Moor-Knabenkraut**

Ein wahrscheinlich hybridogenes Taxon, das aus der Kreuzung von *D. traunsteineri* subsp. *traunsteineri* und *D. majalis* subsp. *majalis* entstand. Es wurde aus dem Böhmerwald, vom Fuß des Berges Sokol bei Horská Kvilda beschrieben (Procházka 1982), und zwar ursprünglich als Unterart des Breitblättrigen Knabenkrauts unter dem Namen *D. majalis* subsp. *turfosa* F. Proch. Sein Gesamtareal ist nicht genügend bekannt, was vor allem durch taxonomische Unklarheiten und die problematische Unterscheidung von den beiden (wahrscheinlichen) Elterntaxa, aber auch von deren primärer Hybride *D. xduffiana* (M. Schulze) Soó verursacht wird. *D. traunsteineri* subsp. *turfosa* wird in der Regel als Endemit der Tschechischen Republik bezeichnet (Kaplan 2017), woher es außer dem Böhmerwald noch aus dem Erzgebirge angeführt wird (Procházka 1982, Kubát 2010). Die Angehörigkeit der Populationen im Erzgebirge zu diesem Taxon wurde jedoch vor kurzem in Zweifel gezogen (Kaplan et al. 2017). Nicht ganz gelöst bleiben auch Beziehungen zu den Alpenpopulationen (Procházka 1982, Kubát 2010). In der engsten Auffassung (sensu Eccarius 2016) kann somit das Moor-Knabenkraut als Endemit des Böhmerwaldes betrachtet werden, wo es in neun Mikrolokalitäten in der Umgebung von Kvilda, Horská Kvilda, Modrava und Srní zuverlässig bestätigt wurde. Es ist an die Vegetation von Übergangs- und Hochmooren gebunden ist. Der gefährdende Hauptfaktor dieses Taxons ist dessen extreme Seltenheit sowohl in der Zahl von Lokalitäten, als auch in einer sehr niedrigen Zahl der Einzelpflanzen darauf. Auf einigen Lokalitäten ging es in der letzten Zeit wahrscheinlich infolge fortsetzender Sukzessionsänderungen zurück. Die Lokalität bei Filipova Huť ist durch die direkte Destruktion infolge der Bibertätigkeit gefährdet.

## **Červený seznam Šumavy/Rote Liste des Böhmerwaldes**

CR (Critically Endangered/Kriticky ohrožené/Vom Aussterben bedroht) [B1ab(iii)+2ab(iii)]

## **Literatura/Literatur**

- Eccarius W. (2016) Die Orchideengattung *Dactylorhiza*. Phylogenie, Taxonomie, Morphologie, Biologie, Verbreitung, Ökologie und Hybridisation. W. Eccarius, Eisenach.
- Kaplan Z., Danihelka J., Šumberová K., Chrtek J. Jr., Rotreklová O., Ekrt L., Štěpánková J., Taraška V., Trávníček B., Pránc J., Ducháček M., Hroneš M., Koblíková L., Horák D. & Wild J. (2017) Distributions of vascular plants in the Czech Republic. Part 5. – *Preslia* 89: 333–439.
- Kaplan Z. (2017) Flora and phytogeography of the Czech Republic. – In: Chytrý M., Danihelka J., Kaplan Z. & Pyšek P. (eds), *Flora and vegetation of the Czech Republic*. 89–163, Springer, Cham.
- Kubát K. (2010) *Dactylorhiza* Nevski – prstnatec. In: Štěpánková J., Chrtek J., Kaplan Z. (eds), *Květena České republiky* 8. p. 502–523, Academia, Praha.
- Procházka F. (1982) *Dactylorhiza majalis* subsp. *turfosa*, nové plémeno prstnatce májového – *Preslia* 54: 289–295.



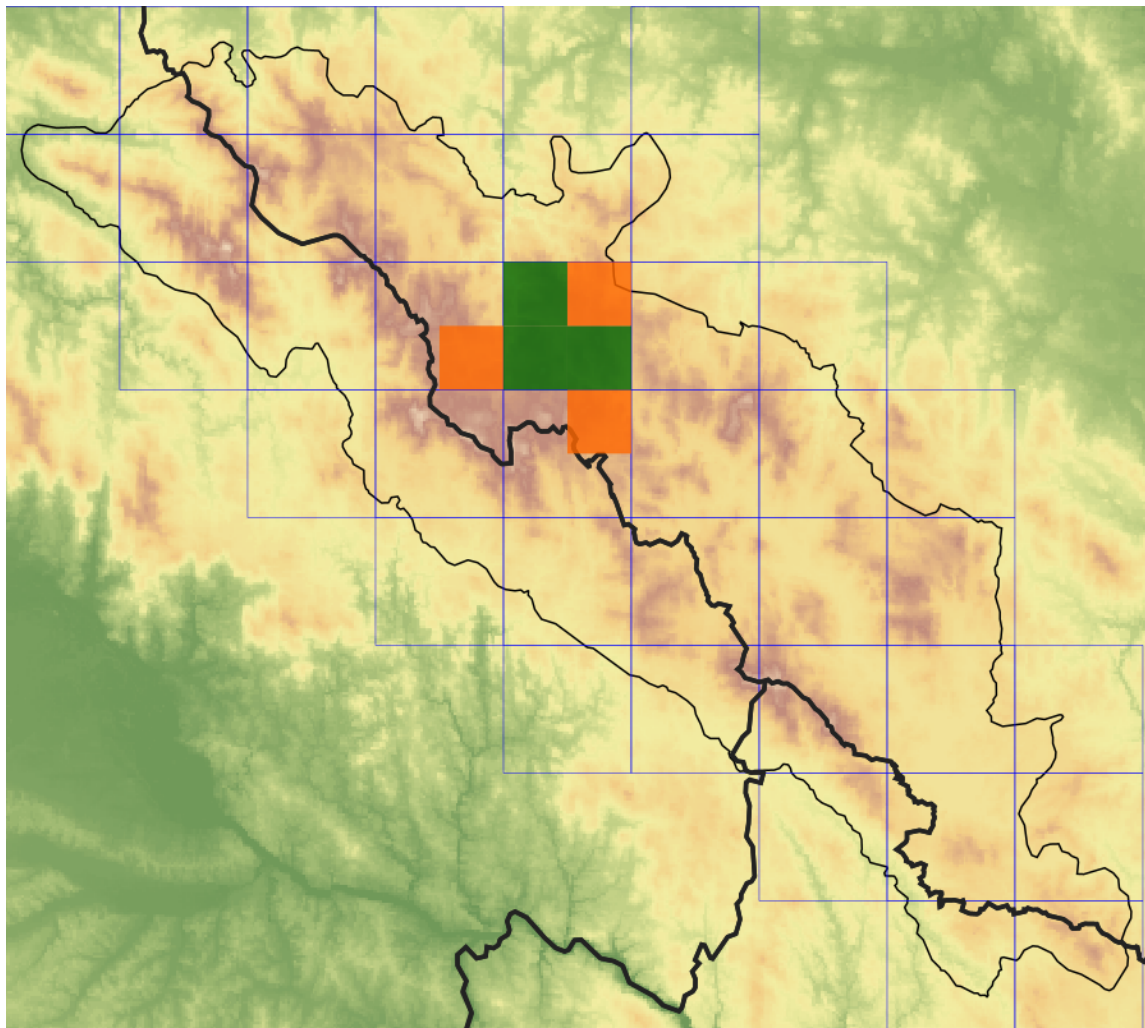
Evropská unie  
Evropský fond pro  
regionální rozvoj



Ziel ETZ | Cíl EÚS  
Tschechische Republik  
Česká republika –  
Svobodný stát Bavorsko  
2014 – 2020 (INTERREG V)

Preslia 54: 289–295.  
KVĚTENA  
ŠUMAVY  
FLORA DES  
BÖHMERWALDES

## Mapa rozšíření/Erweiterungskarte



### Legenda

- ověřené záznamy
- neověřené záznamy
- nejisté záznamy

### Legende

- Verifizierte Angaben
- Noch nicht verifizierte Angaben
- Unsichere Angaben

© Květena Šumavy/Flora des Böhmerwaldes 19/05/2026

Data o rozšíření rostlin pochází z Databáze české flóry a vegetace ([Pladias](#)), bavorské národní databáze ([AFvB](#)) a nově získaných dat v projektu Květena Šumavy. Data jsou zobrazována v síťové mapě založené na kvadrantech středoevropské mapovací sítě 5 × 3 zeměpisné minuty (ca. 5,5 × 5,9 km).

Die Verbreitungsdaten der Pflanzen stammen aus der Datenbank der Tschechischen Flora und Vegetation ([Pladias](#)), der Datenbank zur Flora von Bayern ([AFvB](#)) und neu erfassten Daten aus dem Projekt Flora des Böhmerwaldes. Angaben zur Verbreitung werden basierend auf dem Kartenraster für Mitteleuropa angegeben, abgeleitet von Quadranten mit 5 × 3 Bogenminuten (ca. 5,5 × 5,9 km).



**Evropská unie**  
Evropský fond pro regionální rozvoj



**Ziel ETZ | Cíl EÚS**  
Freistaat Bayern –  
Tschechische Republik  
Česká republika –  
Svobodný stát Bavorsko  
2014 – 2020 (INTERREG V)



## Fotografie/Fotos



*Dactylorhiza traunsteineri* subsp. *turfosa* – Milan Štech – Kvilda, Zhůří.



Europäische Union  
Evropská unie  
Europäischer Fonds für  
regionale Entwicklung  
Evropský fond pro  
regionální rozvoj



Ziel ETZ | Cíl EÚS  
Freistaat Bayern –  
Tschechische Republik  
Česká republika –  
Svobodný stát Bavorsko  
2014 – 2020 (INTERREG V)

FLORA DES  
BÖHMERWALDES

KVĚTENA  
ŠUMAVY



© Milan Štech

***Dactylorhiza traunsteineri* subsp. *turfosa* – Milan Štech – Srní.**



**Europäische Union  
Evropská unie**  
Europäischer Fonds für  
regionale Entwicklung  
Evropský fond pro  
regionální rozvoj



**Ziel ETZ | Cíl EÚS**  
Freistaat Bayern –  
Tschechische Republik  
Česká republika –  
Svobodný stát Bavorsko  
2014 – 2020 (INTERREG V)

**FLORA DES  
BÖHMERWALDES**  
**KVĚTENA  
ŠUMAVY**



*Dactylorhiza traunsteineri* subsp. *turfosa* – Milan Štech – Olšinka.



**Europäische Union  
Evropská unie**  
Europäischer Fonds für  
regionale Entwicklung  
Evropský fond pro  
regionální rozvoj



**Ziel ETZ | Cíl EÚS**  
Freistaat Bayern –  
Tschechische Republik  
Česká republika –  
Svobodný stát Bavorsko  
2014 – 2020 (INTERREG V)

**FLORA DES  
BÖHMERWALDES**  
  
**KVĚTENA  
ŠUMAVY**



*Dactylorhiza traunsteineri* subsp. *turfosa* – Milan Štech – Olšinka.



**Europäische Union  
Evropská unie**  
Europäischer Fonds für  
regionale Entwicklung  
Evropský fond pro  
regionální rozvoj



**Ziel ETZ | Cíl EÚS**  
Freistaat Bayern –  
Tschechische Republik  
Česká republika –  
Svobodný stát Bavorsko  
2014 – 2020 (INTERREG V)

  
**FLORA DES  
BÖHMERWALDES**  
**KVĚTENA  
ŠUMAVY**



*Dactylorhiza traunsteineri* subsp. *turfosa* – Milan Štech – Olšinka.



**Europäische Union  
Evropská unie**  
Europäischer Fonds für  
regionale Entwicklung  
Evropský fond pro  
regionální rozvoj



**Ziel ETZ | Cíl EÚS**  
Freistaat Bayern –  
Tschechische Republik  
Česká republika –  
Svobodný stát Bavorsko  
2014 – 2020 (INTERREG V)

FLORA DES  
BÖHMERWALDES

KVĚTENA  
ŠUMAVY