

Rubus ×idaeoides – ostružiník maliníkovitý

Ostružiník maliníkovitý je hybridem mezi o. ježiníkem a o. maliníkem. Jeho výskyt lze očekávat v rozsáhlých územích Evropy a Sibiře, kde se areály obou rodičů překrývají. Nejvíce záznamů o jeho výskytu pochází ze západní a střední Evropy (Holub 1995). Na české Šumavě byl zaznamenán pouze na jediném místě v okrajových partiích vymezené oblasti nedaleko osady Tisovka u obce Ktiš ve Chvalšinském Předšumaví (leg. M. Lepší et P. Lepší 2021 CB). Na lokalitě se vyskytuje jeden rozsáhlý polykormon na okraji cesty vedoucí lučním ladem. V bavorské části Šumavy existuje pouze jeden záznam z okolí osady Lohberg (not. F. Fűrnrrohr 2016, BIB 2021). Z rakouské části vymezeného území záznamy o výskytu tohoto hybridu chybí (ZOBODAT 2021). Nelze vyloučit, že roste nebo v budoucnu vznikne i na dalších místech, avšak vzhledem k relativní vzácnosti o. ježiníku na Šumavě, bude jeho výskyt pravděpodobně pouze ojedinělý.

Rubus ×idaeoides –

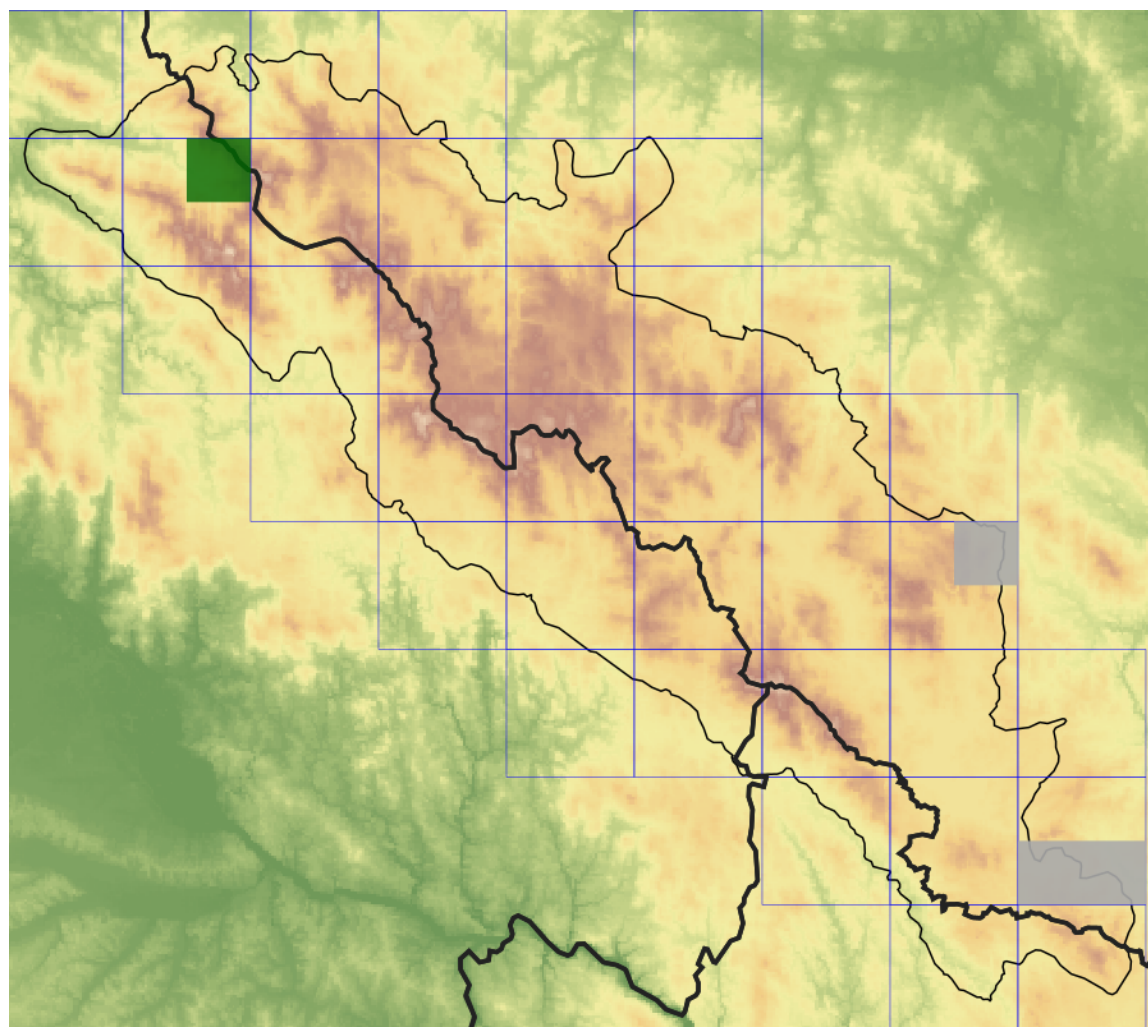
Ostružiník maliníkovitý je hybridem mezi o. ježiníkem a o. maliníkem. Jeho výskyt lze očekávat v rozsáhlých územích Evropy a Sibiře, kde se areály obou rodičů překrývají. Nejvíce záznamů o jeho výskytu pochází ze západní a střední Evropy (Holub 1995). Na české Šumavě byl zaznamenán pouze na jediném místě v okrajových partiích vymezené oblasti nedaleko osady Tisovka u obce Ktiš ve Chvalšinském Předšumaví (leg. M. Lepší et P. Lepší 2021 CB). Na lokalitě se vyskytuje jeden rozsáhlý polykormon na okraji cesty vedoucí lučním ladem. V bavorské části Šumavy existuje pouze jeden záznam z okolí osady Lohberg (not. F. Fűrnrrohr 2016, BIB 2021). Z rakouské části vymezeného území záznamy o výskytu tohoto hybridu chybí (ZOBODAT 2021). Nelze vyloučit, že roste nebo v budoucnu vznikne i na dalších místech, avšak vzhledem k relativní vzácnosti o. ježiníku na Šumavě, bude jeho výskyt pravděpodobně pouze ojedinělý.

Červený seznam Šumavy/Rote Liste des Böhmerwaldes

NE (Not Evaluated/Nehodnocené/Nicht beurteilt)

Literatura/Literatur

Mapa rozšíření/Erweiterungskarte



Legenda

- ověřené záznamy
- neověřené záznamy
- nejisté záznamy

Legende

- Verifizierte Angaben
- Noch nicht verifizierte Angaben
- Unsichere Angaben

© Květena Šumavy/Flora des Böhmerwaldes 24/04/2026

Data o rozšíření rostlin pochází z Databáze české flóry a vegetace ([Pladias](#)), bavorské národní databáze ([AFvB](#)) a nově získaných dat v projektu Květena Šumavy. Data jsou zobrazována v síťové mapě založené na kvadrantech středoevropské mapovací sítě 5 × 3 zeměpisné minuty (ca. 5,5 × 5,9 km).

Die Verbreitungsdaten der Pflanzen stammen aus der Datenbank der Tschechischen Flora und Vegetation ([Pladias](#)), der Datenbank zur Flora von Bayern ([AFvB](#)) und neu erfassten Daten aus dem Projekt Flora des Böhmerwaldes. Angaben zur Verbreitung werden basierend auf dem Kartenraster für Mitteleuropa angegeben, abgeleitet von Quadranten mit 5 × 3 Bogenminuten (ca. 5,5 × 5,9 km).



Evropská unie
Evropský fond pro regionální rozvoj



Ziel ETZ | Cíl EÚS
Freistaat Bayern –
Tschechische Republik
Česká republika –
Svobodný stát Bavorsko
2014 – 2020 (INTERREG V)

FLORA DES
BÖHMERWALDES



KVĚTENA
ŠUMAVY

Fotografie/Fotos



**Europäische Union
Evropská unie**
Europäischer Fonds für
regionale Entwicklung
Evropský fond pro
regionální rozvoj



Ziel ETZ | Cíl EÚS
Freistaat Bayern –
Tschechische Republik
Česká republika –
Svobodný stát Bavorsko
2014 – 2020 (INTERREG V)

FLORA DES
BÖHMERWALDES

KVĚTENA
ŠUMAVY