

***Oenothera issleri* – pupalka Isslerova**

Pupalka Isslerova je hybridogenní druh vzniklý v Evropě křížením euroasijské p. dvouleté (*Oe. biennis*) a severoamerické p. nicí (*Oe. oakesiana*). Doposud je známá pouze z několika států střední Evropy a východní Francie (Jehlík 1997). Na Šumavě je udávána pouze z české strany pohoří a její výskyt je vázán na železnice nebo jejich blízké okolí. V Královském Hvozdu byla zaznamenána na nádraží v Alžbětině v roce 2019 (Pladias 2021, Štech et al. 2021), v Želnavské hornatině u Svaté Magdalény (Jehlík 1997), v Hornovltavské kotlině na více místech (Jehlík 1997), naposledy u železniční zastávky Hodňov v roce 2019 a na Vyšebrodsku v Loučovicích rovněž v roce 2019 (Pladias 2021, Štech et al. 2021). Z výše uvedeného výčtu lokalit je patrné, že pupalka Isslerova je na Šumavě na železničních tratích delší dobu etablována a že nejde pouze o epizodické zavlékání druhu z podhůří.

Nejvyšší výskyt: 800 m n. m.

***Oenothera issleri* – Islers Nachtkerze**

Pupalka Isslerova je hybridogenní druh vzniklý v Evropě křížením euroasijské p. dvouleté (*Oe. biennis*) a severoamerické p. nicí (*Oe. oakesiana*). Doposud je známá pouze z několika států střední Evropy a východní Francie (Jehlík 1997). Na Šumavě je udávána pouze z české strany pohoří a její výskyt je vázán na železnice nebo jejich blízké okolí. V Královském Hvozdu byla zaznamenána na nádraží v Alžbětině v roce 2019 (Pladias 2021, Štech et al. 2021), v Želnavské hornatině u Svaté Magdalény (Jehlík 1997), v Hornovltavské kotlině na více místech (Jehlík 1997), naposledy u železniční zastávky Hodňov v roce 2019 a na Vyšebrodsku v Loučovicích rovněž v roce 2019 (Pladias 2021, Štech et al. 2021). Z výše uvedeného výčtu lokalit je patrné, že pupalka Isslerova je na Šumavě na železničních tratích delší dobu etablována a že nejde pouze o epizodické zavlékání druhu z podhůří.

Nejvyšší výskyt: 800 m n. m.

Červený seznam Šumavy/Rote Liste des Böhmerwaldes

NA (Not Applicable/Nevhodné pro hodnocení/Bewertungsungeeignet)

Literatura/Literatur



**Europäische Union
Evropská unie**
Europäischer Fonds für
regionale Entwicklung
Evropský fond pro
regionální rozvoj



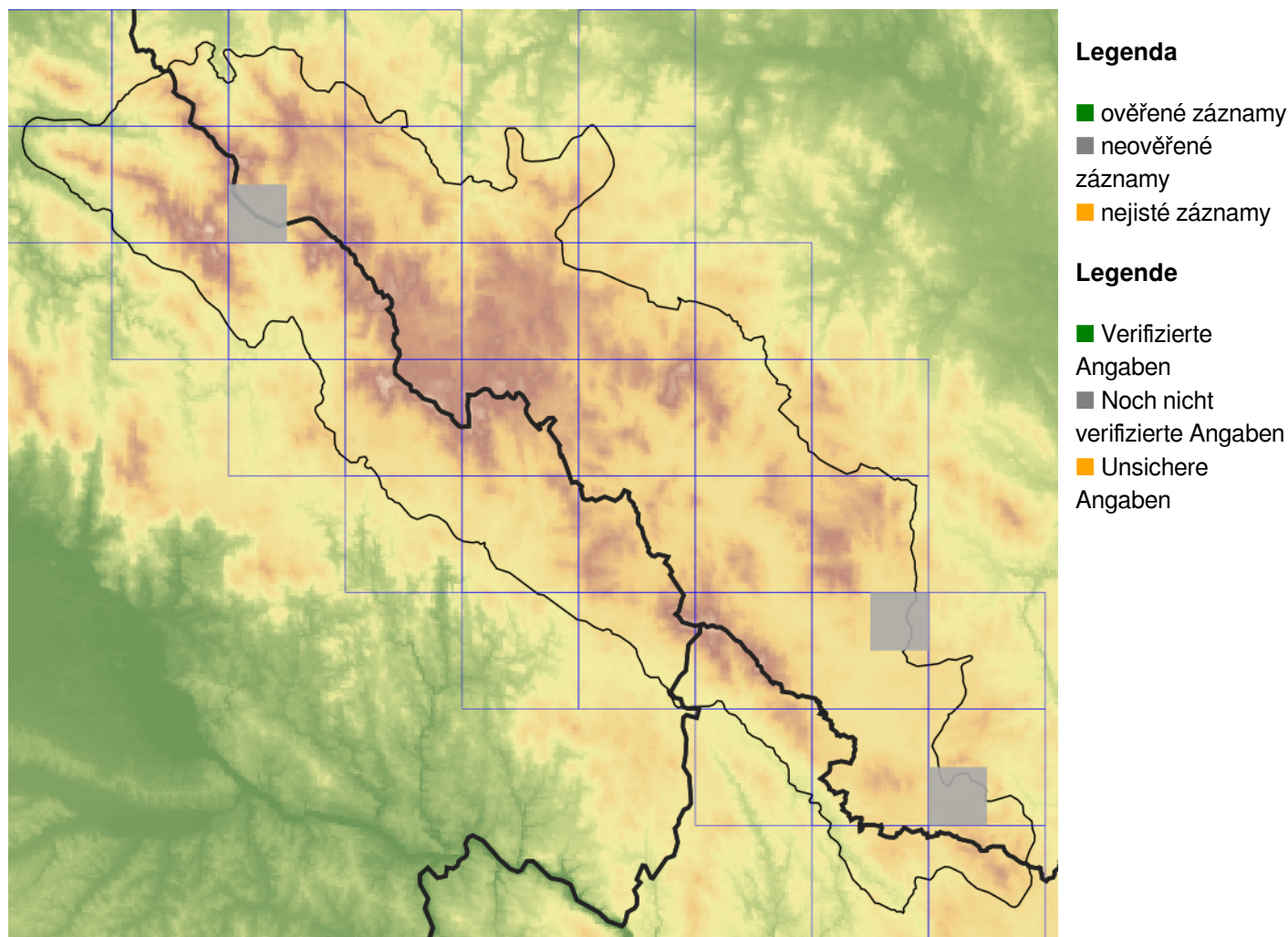
Ziel ETZ | Cíl EÚS
Freistaat Bayern –
Tschechische Republik
Česká republika –
Svobodný stát Bavorsko
2014 – 2020 (INTERREG V)



FLORA DES
BÖHMERWALDES

KVĚTENA
ŠUMAVY

Mapa rozšíření/Erweiterungskarte



© Květena Šumavy/Flora des Böhmerwaldes 21/04/2026

Data o rozšíření rostlin pochází z Databáze české flóry a vegetace ([Pladias](#)), bavorské národní databáze ([AFvB](#)) a nově získaných dat v projektu Květena Šumavy. Data jsou zobrazována v síťové mapě založené na kvadrantech středoevropské mapovací sítě 5 × 3 zeměpisné minuty (ca. 5,5 × 5,9 km).

Die Verbreitungsdaten der Pflanzen stammen aus der Datenbank der Tschechischen Flora und Vegetation ([Pladias](#)), der Datenbank zur Flora von Bayern ([AFvB](#)) und neu erfassten Daten aus dem Projekt Flora des Böhmerwaldes. Angaben zur Verbreitung werden basierend auf dem Kartenraster für Mitteleuropa angegeben, abgeleitet von Quadranten mit 5 × 3 Bogenminuten (ca. 5,5 × 5,9 km).



Evropská unie
Evropský fond pro regionální rozvoj



Ziel ETZ | Cíl EÚS
Freistaat Bayern –
Tschechische Republik
Česká republika –
Svobodný stát Bavorsko
2014 – 2020 (INTERREG V)

FLORA DES
BÖHMERWALDES

KVĚTENA
ŠUMAVY

Fotografie/Fotos



**Europäische Union
Evropská unie**
Europäischer Fonds für
regionale Entwicklung
Evropský fond pro
regionální rozvoj



Ziel ETZ | Cíl EÚS
Freistaat Bayern –
Tschechische Republik
Česká republika –
Svobodný stát Bavorsko
2014 – 2020 (INTERREG V)

