

Woodsia ilvensis – kapradinka skalní

Tento cirkumboreální druh výslunných silikátových skal byl na Šumavě zaznamenán pouze v malé oblasti Horního Pootaví na žulových skalách v údolí dolních toků Křemelné a Vydry, a dále pak i horního toku Otavy směrem k Rejštejnu (Procházka 1965). Nejstarší doložený údaj z tohoto území „na žule v skalním údolí nad Vydrou pod Rehbergem (=Srní)“ pochází z roku 1894 (J. Velenovský 1894 PRC). O více než tři desetiletí později našel kapradinku skalní F. Hrobař společně s V. Kneblou „ve štěrbině skály při silnici z Čeňkovy Pily k Hornímu Rejštejnu“ (F. Hrobař 1928 PRC; V. Kneblou 1928 PR). Druh byl v tomto prostoru následně četnými botaniky (J. Suza, I. Klášterský, J. Vaněček, E. Hadač, F. Procházka) dokladován (Chrtek 1980, Ekrt in Kaplan et al. 2018). V současné době je potvrzen výskyt kapradinky skalní pouze na jediném místě, které může být totožné s lokalitou objevenou původně před téměř 130 lety J. Velenovským (Procházka 2000). Skály nad údolím v tomto prostoru jsou však obtížně přístupné. Podrobná revize skalních biotopů v širším okolí soutoku Vydry a Křemelné a monitoring stávající lokality by byl více než žádoucí. Podobně jako u řady dalších lokalit kapradinky skalní jsou populace ohroženy zvyšujícím se zastíněním skalních biotopů, na které *W. ilvensis* reaguje negativně. Historický údaj o výskytu *W. ilvensis* z lesů Velkého Javoru v bavorské části Šumavy (Gistel 1864: „Arberwälder 3700–800´ [... 1200–1235 m n. m.]“) je s největší pravděpodobností mylný.

Höchster Standort: 650 m ü. NHN

Woodsia ilvensis – Südlicher Wimperfarn

Diese zirkumboreale Art der besonnten Silikatfelsen wurde im Böhmerwald nur in einem kleinen Gebiet des oberen Otava-Tals an Granitfelsen in den Tälern der Unterläufe der Křemelná und der Vydra und des oberen Flusslaufs der Otava in Richtung Rejštejn nachgewiesen (Procházka 1965). Die älteste belegte Angabe aus diesem Gebiet „na žule v skalním údolí nad Vydrou pod Rehbergem am Granit im Felsental oberhalb der Vydra unterhalb Rehberg (=Srní)“ stammt aus dem Jahr 1894 (J. Velenovský 1894 PRC). Mehr als drei Jahrzehnte später wurde der Rostrote Wimperfarn von F. Hrobař gemeinsam mit V. Kneblou „ve štěrbině skály při silnici z Čeňkovy Pily k Hornímu Rejštejnu (=in der Felsspalte an der Straße von Vinzenzsäge nach Bergreichenstein)“ gefunden (F. Hrobař 1928 PRC; V. Kneblou 1928 PR). In der Folgezeit wurde die Art in diesem Gebiet von zahlreichen Botanikern (J. Suza, I. Klášterský, J. Vaněček, E. Hadač, F. Procházka) dokumentiert (Chrtek 1980, Ekrt in Kaplan et al. 2018). Derzeit ist das Vorkommen des Rostroten Wimperfarns nur an einer einzigen Stelle bestätigt, die mit der Lokalität identisch sein könnte, die ursprünglich vor fast 130 Jahren von J. Velenovský entdeckt wurde (Procházka 2000). Die Felsen über dem Tal in diesem Bereich sind jedoch schwer zugänglich. Eine ausführliche Überprüfung der Felsstandorte in der weiteren Umgebung des Zusammenflusses von Vydra und Křemelná und das Monitoring der bestehenden Lokalität wären mehr als wünschenswert. Ähnlich wie bei einer Reihe von weiteren Wuchsorten des Rostroten Wimperfarns werden die Populationen durch eine zunehmende Beschattung der Felsenbiotope bedroht, auf die *W. ilvensis* negativ reagiert. Die historische Angabe über ein Vorkommen *W. ilvensis** aus den Wäldern des Großen Arbers im bayerischen Teil des Böhmerwaldes (Gistel 1864: „Arberwälder 3700–800´ [... 1200–1235 m ü. NHN]“) ist höchstwahrscheinlich falsch.

Höchster Standort: 650 m ü. NHN

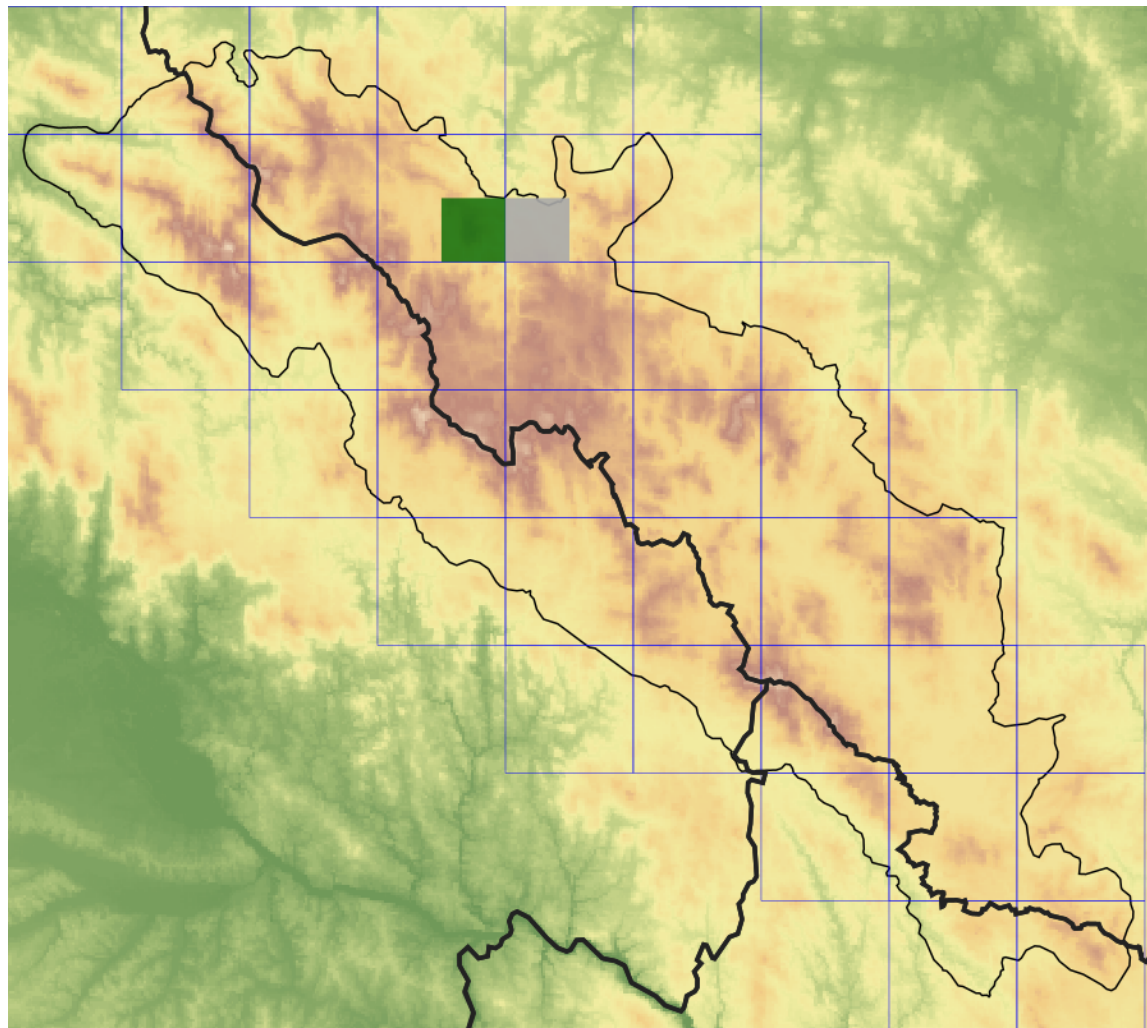
Červený seznam Šumavy/Rote Liste des Böhmerwaldes

CR (Critically Endangered/Kriticky ohrožené/Vom Aussterben bedroht) [D]

Literatura/Literatur

- Gistel J. (1864) Die Flora des Sumava-Gebirges nad ihren topischen und verticalen Verbreitungsformen. – *Vielmann's Arch. Natugesch.*, 30, fasc. 1: 214–255.
- Chrtek J. (1980) Rozšíření druhů rodu *Woodsia* v Českých zemích. – *Časopis Národního muzea, řada přírod.* 149: 70–79
- Kaplan Z., Danihelka J., Chrtek J. Jr., Pránčl J., Ducháček M., Ekrt L., Kirschner J., Brabec J., Zázvorka J., Trávníček B., Dřevojan P., Šumberová K., Kocián P., Wild J. & Petřík P. (2018) Distributions of vascular plants in the Czech Republic. Part 7. – *Preslia* 90: 425–531.
- Procházka F. (1965) K rozšíření *Woodsia ilvensis* na Šumavě a v Předšumaví. – *Sborník Jihočeského muzea, Přír. vědy* 5: 37–60.
- Procházka F. (2000) Dějiny botanického výzkumu české Šumavy. 30. p., Eko-Agency KOPR, Vimperk.

Mapa rozšíření/Erweiterungskarte



Legenda

- ověřené záznamy
- neověřené záznamy
- nejisté záznamy

Legende

- Verifizierte Angaben
- Noch nicht verifizierte Angaben
- Unsichere Angaben

© Květena Šumavy/Flora des Böhmerwaldes 21/04/2026

Data o rozšíření rostlin pochází z Databáze české flóry a vegetace ([Pladias](#)), bavorské národní databáze ([AFvB](#)) a nově získaných dat v projektu Květena Šumavy. Data jsou zobrazována v síťové mapě založené na kvadrantech středoevropské mapovací sítě 5 × 3 zeměpisné minuty (ca. 5,5 × 5,9 km).

Die Verbreitungsdaten der Pflanzen stammen aus der Datenbank der Tschechischen Flora und Vegetation ([Pladias](#)), der Datenbank zur Flora von Bayern ([AFvB](#)) und neu erfassten Daten aus dem Projekt Flora des Böhmerwaldes. Angaben zur Verbreitung werden basierend auf dem Kartenraster für Mitteleuropa angegeben, abgeleitet von Quadranten mit 5 × 3 Bogenminuten (ca. 5,5 × 5,9 km).



Evropská unie
Evropský fond pro regionální rozvoj



Ziel ETZ | Cíl EÚS
Freistaat Bayern –
Tschechische Republik
Česká republika –
Svobodný stát Bavorsko
2014 – 2020 (INTERREG V)

FLORA DES
BÖHMERWALDES

KVĚTENA
ŠUMAVY

Fotografie/Fotos



Woodsia ilvensis – Libor Ekrť – Čeňkova pila.



**Europäische Union
Evropská unie**
Europäischer Fonds für
regionale Entwicklung
Evropský fond pro
regionální rozvoj



Ziel ETZ | Cíl EÚS
Freistaat Bayern –
Tschechische Republik
Česká republika –
Svobodný stát Bavorsko
2014 – 2020 (INTERREG V)

FLORA DES
BÖHMERWALDES

KVĚTENA
ŠUMAVY