

## *Taxus baccata* – tis červený

Jeho areál zabírá část Evropy a severní Afriky, vyskytuje se také v Turecku a na Kavkaze. V minulosti bylo jeho pružné a pevné dřevo využíváno např. pro výrobu kuší a luků. Ve střední Evropě roste vzácně v reliéfově členitých územích v květnatých a vápnomilných bučinách a suťových lesích, o něco běžnější je v Alpách. Velmi často je pěstován v intravilánech obcí nebo na významných místech v krajině, odkud může i zplaňovat. Na Šumavě je dnes velmi vzácným druhem, i když záznamy z minulosti naznačují jeho bohatší zastoupení; např. v lesních revírech Zwiesel, Spiegelau, Klingenbrunn (Vollmann 1914b) nebo na Stožci a Radvanovickém hřbetu (Záloha 1975) se vyskytoval nezcizka (srov. též Lukáš & Skalický 1968, Pavlíčko 1995). Tis nesnáší holosečný způsob lesnického hospodaření a v některých oblastech jej lesní hospodáři dokonce úmyslně potlačovali, až z řady území úplně vymizel (srov. Záloha 1975). Nejvýše položené výskyty jsou známy z 1000–1045 m n. m. (Kleiner Falkenstein, Grosser Rachel, Zátoňská hora, Plešný u Ondřejova; Jungbauer 1842, Sendtner 1860, Drude 1902, Skalická in Hejný & Slavík 1988). V přirozených porostech rostou dodnes jednotlivé exempláře na více místech zejména v západní bavorské části Šumavy (např. Riesloch, Kleiner Falkenstein, Grosser Rachel), dále u Debrníku (Nesvadbová & Sofron 1994), na Zátoňské hoře a u Krejčovic (Zatloukal in Wild et al. 2019). Bohatší populace tisů se nacházejí u obcí Ktiš a Chroboly již za hranicemi Šumavy. Přirozené zmlazení je decimováno okusem spárkaté zvěře, takže na většině lokalit tis nezmlazuje. Tis se vyskytuje také jako vysazený v (bývalých) osadách, např. Pravečtinská Lada (Pavlíčko 1995), Stögrova Huť (Lukáš & Skalický 1968), Pražačka (Procházka & Štech 2002).

## *Taxus baccata* – Europäische Eibe

Ihr Areal nimmt einen Teil von Europa und Nordafrika ein, kommt auch in der Türkei und im Kaukasus vor. In der Vergangenheit wurde ihr biegsames und festes Holz z. B. für die Herstellung von Armbrüsten und Bogen genutzt. In Mitteleuropa wächst sie selten in reliefgegliederten Gebieten in blütenriechen und kalkliebenden Buchenwäldern und Schuttwäldern, mehr geläufiger ist sie in den Alpen. Sie wird sehr häufig in den Innenbereichen von Gemeinden oder an bedeutenden Stellen in der Landschaft gepflanzt, woher sie auch verwildern kann. Im Böhmerwald ist sie heute eine sehr seltene Art, auch wenn die Eintragungen aus der Vergangenheit auf eine reichere Vertretung hinweisen; z. B. in den Waldrevieren Zwiesel, Spiegelau, Klingenbrunn (Vollmann 1914b) oder in Stožec und Radvanovický hřbet (Záloha 1975) kam sie nicht selten vor (vgl. Lukáš & Skalický 1968, Pavlíčko 1995). Die Eibe verträgt nicht den Kahlschlag bei der Waldbewirtschaftung und wurde in einigen Gebieten sogar absichtlich von den Forstwirten unterdrückt, bis sie aus vielen Gebieten völlig verschwand (vgl. Záloha 1975). Die höchstgelegenen Vorkommen sind von der Meereshöhe 1000 – 1045 m bekannt (Kleiner Falkenstein, Großer Rachel, Zátoňská hora, Plešný bei Ondřejov; Jungbauer 1842, Sendtner 1860, Drude 1902, Skalická in Hejný & Slavík 1988). In den natürlichen Bewüchsen wachsen die einzelnen Exemplare bis heute an mehreren Stellen besonders im westlichen bayerischen Teil des Böhmerwaldes (z. B. Riesloch, Kleiner Falkenstein, Großer Rachel), weiter bei Debrník (Nesvadbová & Sofron 1994), auf Zátoňská hora und bei Krejčovice (Zatloukal in Wild et al. 2019). Reichere Eibenpopulationen befinden sich bei den Gemeinden Ktiš und Chroboly schon hinter der Grenze des Böhmerwaldes. Die natürliche Verjüngung wird vom Verbiss durch Schalenwild dezimiert, so dass die Eibe in den meisten Lokalitäten nicht verjüngt. Die Eibe kommt auch als gepflanzt in (ehemaligen) Ortschaften, z. B. Pravečtinská Lada (Pavlíčko 1995), Stögrova Huť (Lukáš & Skalický 1968), Pražačka (Procházka & Štech 2002).

## Červený seznam Šumavy/Rote Liste des Böhmerwaldes

EN (Endangered/Ohrožený/Stark gefährdet) [B2ab(iii+iv), C1]

## Literatura/Literatur

- Drude O. (1902) Der Hercynische Florenbezirk. Grundzüge der Pflanzenverbreitung im mitteldeutschen Berg- und Hügellande vom Harz bis zur Rhön, bis zur Lausitz und dem Böhmer Walde. – In: Engler & Drude (eds), Die Vegetation der Erde, 6: 1–681, Leipzig.
- Hejný S. & Slavík B. (eds) (1988) Květena České socialistické republiky. Vol. 1. – 557 p., Academia Praha.
- Jungbauer J. T. (1842) Alphabetisch geordnete botanische Topographie der Phanerogamen um Goldenkron. – 426 p. + 5 p. nepag., ms., depon. in: Knihovna Národního muzea, Praha, sign. XII.110.
- Lukáš J. & Skalický V. (1968) Poznámky k výskytu tisů (*Taxus baccata* L.) v jižních a jihovýchodních Čechách se zřetelem na lokality v Předšumaví a na Šumavě. Sborník Jihomoravského muzea. Přír. Vědy 8: 10–17.

- Nesvadbová J. & Sofron J. (1994) Příspěvek k poznání flóry západní části Šumavských plání a jihovýchodní části Královského hvozdu. – Erica 3: 23–37.
- Pavlíčko A. (1995) Výskyt tisu červeného (Taxus baccata) na Prachaticku a jeho revize v souvislosti s osídlením. – Zlatá Stezka 2: 215–229.
- Procházka F. & Štech M. (eds) (2002) Komentovaný černý a červený seznam cévnatých rostlin české Šumavy. – 140 p., Správa Národního parku a CHKO Šumava & Eko-Agency KOPR, Vimperk.
- Sendtner O. (1860) Die Vegetationsverhältniss des Bayerischen Waldes. – 505 p., München.
- Wild J., Kaplan Z., Danihelka J., Petřík P., Chytrý M., Novotný P., Rohn M., Šulc V., Brůna J., Chobot K., Ekrt L., Holubová D., Knollová I., Kocián P., Štech M., Štěpánek J. & Zouhar V. (2019) Plant distribution data for the Czech Republic integrated in the Pladias database. – Preslia 91: 1–24. Dostupné z: <https://pladias.cz/> [cit. 2020-22].
- Záloha J. (1975) Divoce rostoucí dřeviny na panství Český Krumlov v 1. polovině 19. století. – Sborník Jihočeského Muzea v Českých Budějovicích, Přírodní vědy 15: 95–107.



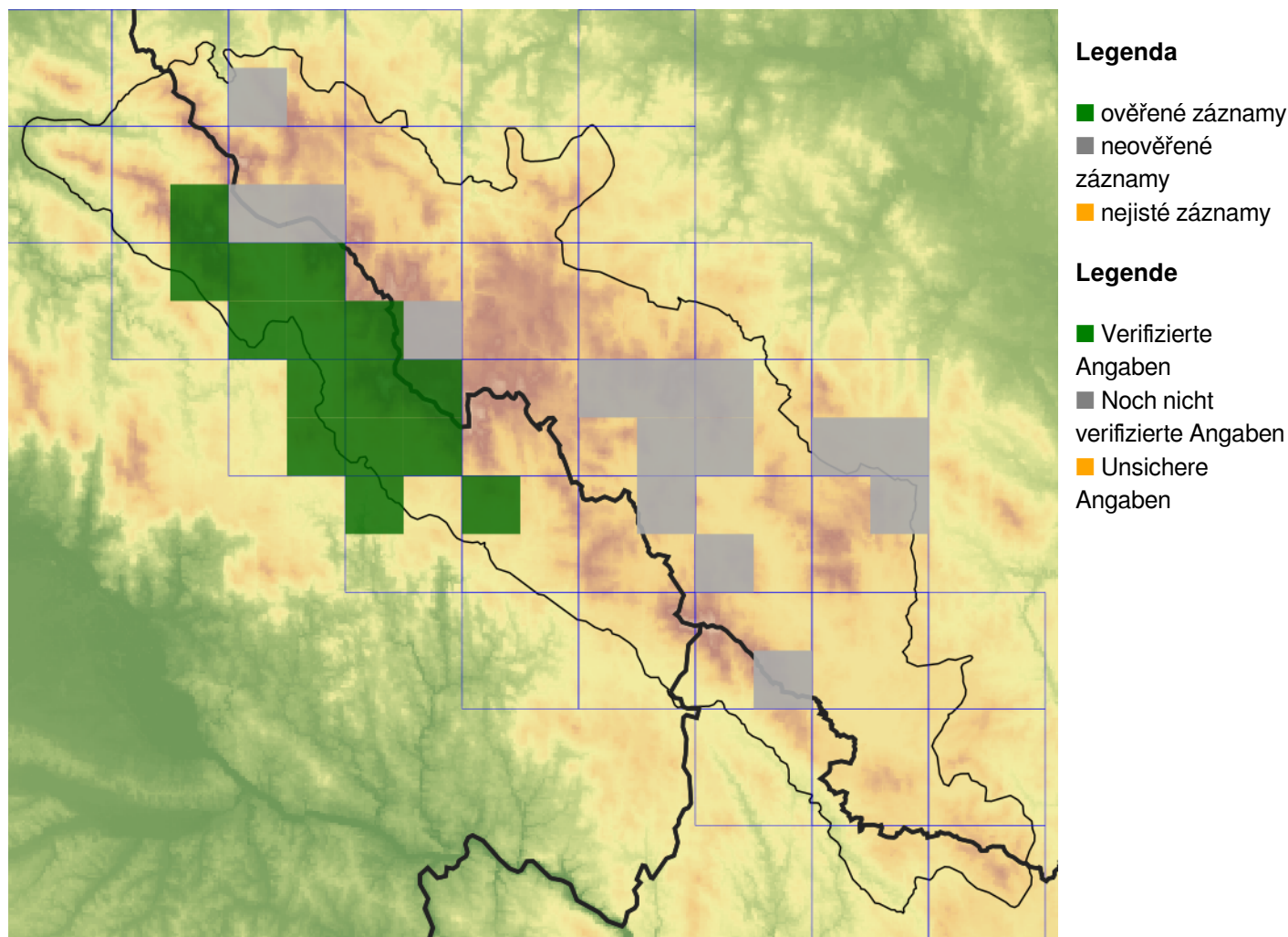
**Europäische Union**  
**Evropská unie**  
Europäischer Fonds für  
regionale Entwicklung  
Evropský fond pro  
regionální rozvoj



**Ziel ETZ | Cíl EÚS**  
Freistaat Bayern –  
Tschechische Republik  
Česká republika –  
Svobodný stát Bavorsko  
2014 – 2020 (INTERREG V)

  
**FLORA DES**  
**BÖHMERWALDES**  
**KVĚTENA**  
**ŠUMAVY**

## Mapa rozšíření/Erweiterungskarte



© Květena Šumavy/Flora des Böhmerwaldes 24/04/2026

Data o rozšíření rostlin pochází z Databáze české flóry a vegetace ([Pladias](#)), bavorské národní databáze ([AFvB](#)) a nově získaných dat v projektu Květena Šumavy. Data jsou zobrazována v síťové mapě založené na kvadrantech středoevropské mapovací sítě 5 × 3 zeměpisné minuty (ca. 5,5 × 5,9 km).

Die Verbreitungsdaten der Pflanzen stammen aus der Datenbank der Tschechischen Flora und Vegetation ([Pladias](#)), der Datenbank zur Flora von Bayern ([AFvB](#)) und neu erfassten Daten aus dem Projekt Flora des Böhmerwaldes. Angaben zur Verbreitung werden basierend auf dem Kartenraster für Mitteleuropa angegeben, abgeleitet von Quadranten mit 5 × 3 Bogenminuten (ca. 5,5 × 5,9 km).



## Fotografie/Fotos



*Taxus baccata* – Petr Koučeký – Ktiš.



**Europäische Union  
Evropská unie**  
Europäischer Fonds für  
regionale Entwicklung  
Evropský fond pro  
regionální rozvoj



**Ziel ETZ | Cíl EÚS**  
Freistaat Bayern –  
Tschechische Republik  
Česká republika –  
Svobodný stát Bavorsko  
2014 – 2020 (INTERREG V)

FLORA DES  
BÖHMERWALDES

KVĚTENA  
ŠUMAVY





© Milan Štech

***Taxus baccata* – Milan Štech – Riesloch.**



**Europäische Union  
Evropská unie**  
Europäischer Fonds für  
regionale Entwicklung  
Evropský fond pro  
regionální rozvoj



**Ziel ETZ | Cíl EÚS**  
Freistaat Bayern –  
Tschechische Republik  
Česká republika –  
Svobodný stát Bavorsko  
2014 – 2020 (INTERREG V)

FLORA DES  
BÖHMERWALDES



KVĚTENA  
ŠUMAVY





© Milan Štech

***Taxus baccata* – Milan Štech – Riesloch.**



**Europäische Union  
Evropská unie**  
Europäischer Fonds für  
regionale Entwicklung  
Evropský fond pro  
regionální rozvoj



**Ziel ETZ | Cíl EÚS**  
Freistaat Bayern –  
Tschechische Republik  
Česká republika –  
Svobodný stát Bavorsko  
2014 – 2020 (INTERREG V)

**FLORA DES  
BÖHMERWALDES**  
**KVĚTENA  
ŠUMAVY**





***Taxus baccata* – Milan Štech – Riesloch.**



**Europäische Union  
Evropská unie**  
Europäischer Fonds für  
regionale Entwicklung  
Evropský fond pro  
regionální rozvoj



**Ziel ETZ | Cíl EÚS**  
Freistaat Bayern –  
Tschechische Republik  
Česká republika –  
Svobodný stát Bavorsko  
2014 – 2020 (INTERREG V)

FLORA DES  
BÖHMERWALDES

KVĚTENA  
ŠUMAVY