

Rumex arifolius – šťovík áronolistý, šťovík horský

Šťovík áronolistý je horským druhem rostoucím ve většině pohoří střední a jižní Evropy. Na Šumavě roste vzácně až roztroušeně v nejvyšších partiích a jeho výskyt je koncentrován do severozápadní části. Obecně je udáván z Královského hvozdu nad 900 m n. m. (Skalický & Kirschnerová 1993), konkrétní lokality, jak historické, tak současné, však chybějí. Na Šumavských pláních je udáván z oblasti vymezené masívy Plesná, Ždánidla, Nová Studnice, Poledník, Antýgl, Přílba, Černá hora a Luzný (Vaněček 1967, Hendrych 1987, Skalický & Kirschnerová 1993). Mimo výše uvedené území byl ojediněle zaznamenán v prostoru býv. obce Stodůlky (Wild et al. 2019). Česká arela přirozeně navazuje na výskyt v bavorské části Šumavy, kde byl druh zaznamenán v pásu masivů od Grosser Riedelstein, přes Grosser Arber, Grosser Falkenstein, Hochzellberg, Grosser Hahenbogen, Grosser Rachel až po masív hory Lusen. Ojedinělý údaj pochází také z území západně od Philippsreutu (AFvB). V jihovýchodní části území existuje druhá arela, známa již dlouhé období, která je vázána na masív Třístoličníku (Mardetschläger 1869), Smrčiny a Hraničnicku (Jungbauer 1829, Wild et al. 2019). Údaj z Třístoličníku se v současnosti nepodařilo ověřit. Řada údajů v databázích, zejména ty z nižších ploch, vyžaduje revizi, neboť druh lze snadno zaměnit s netypickými jedinci *Rumex acetosa*. Šťovík áronolistý obsazuje horské podmáčené louky, lesní prameniště, nivy potoků, ale i okraje komunikací nebo paseky. Druh zasluhuje zvýšenou pozornost, zejména v jižní části sledovaného území, kde je zřejmě vzácný.

Nejvyšší výskyt: 1380 m n. m.

Rumex arifolius – Berg-Sauer-Ampfer

Der Berg-Sauerampfer ist eine Gebirgsart, die in den meisten Gebirgen von Mittel- und Südeuropa wächst. Im Böhmerwald wächst er selten bis zerstreut in den höchsten Partien und sein Vorkommen ist im nordwestlichen Teil konzentriert. Allgemein wird er aus dem Künischen Gebirge oberhalb von 900 m ü. d. M. angegeben (Skalický & Kirschnerová 1993), es fehlen jedoch konkrete Lokalitäten, sowohl historische, als auch gegenwärtige. Auf den Böhmerwald Ebenen wird er aus dem Gebiet angegeben, das mit den Massiven von Plesná, Ždánidla, Nová Studnice, Poledník, Antýgl, Přílba, Černá hora und Lusen abgegrenzt ist (Vaněček 1967, Hendrych 1987, Skalický & Kirschnerová 1993). Außerhalb des genannten Gebietes wurde er im Raum der ehemaligen Gemeinde Stodůlky vereinzelt festgestellt (Wild et al. 2019). Das böhmische Subareal knüpft an das Vorkommen im bayrischen Teil des Böhmerwaldes natürlich an, wo die Art in einem Streifen der Massive vom Großen Riedelstein, über den Großen Arber, Großen Falkenstein, Hochzellberg, Großen Hahenbogen, Großen Rachel bis zum Lusen festgestellt wurde. Eine vereinzelt Angabe stammt auch aus dem Gebiet westlich von Philippsreut (AFvB). Im südöstlichen Teil des Gebietes gibt es das zweite Subareal, das schon lange Zeit bekannt ist und an das Massiv des Dreisesselberges (Mardetschläger 1869), Smrčina/Hochfichtes und Hraničnick gebunden ist (Jungbauer 1829, Wild et al. 2019). In der Gegenwart gelang es nicht die Angabe vom Dreisesselberg zu überprüfen. Eine Reihe der Angaben in den Datenbanken, besonders derjenigen aus niedrigeren Lagen, erfordert eine Revision, denn die Art kann mit untypischen Einzelpflanzen von *Rumex acetosa* leicht verwechselt werden. Der Berg-Sauerampfer besetzt versumpfte Bergwiesen, Waldquellgebiete, Bachauen, aber auch Straßenränder oder Kahlschläge. Der Berg-Sauerampfer verdient eine erhöhte Aufmerksamkeit, besonders in südlichem Teil des verfolgten Gebietes, wo er wahrscheinlich selten ist.

Nejvyšší výskyt: 1380 m n. m.

Červený seznam Šumavy/Rote Liste des Böhmerwaldes

LC (Least Concern/Neohrožené/Nicht gefährdet)

Literatura/Literatur

Arbeitsgemeinschaft Flora von Bayern (online) Botanischer Informationsknoten Bayern. Daten-Hrsg.: Staatliche Naturwissenschaftliche Sammlungen Bayerns. Fortlaufend 2018. Dostupné z:
<http://wiki.bayernflora.de/web/Verbreitungskarten> [cit. 2020-22].

Hendrych R. (1987) Karpatische Migrationen und Florenbeziehungen in den Tschechischen Ländern der Tschechoslowakei. – Acta Universitatis Carolinae – Biologica 3–4(1985): 105–250.

Jungbauer J. (1829) Topographie der im gewöhnlichen Flora seltensten Gewächse um Krumm au im budweiser Kreise, auch solcher, die nur um Krumm au sehr selten vorkommen. In: Opt. P. M., Naturalientausch, No. 12 (1828): 679–692, Prag.

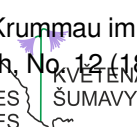


Evropská unie
regionale Entwicklung
Evropský fond pro
regionální rozvoj



Ziel 2 – Erreg
Freistaat Bayern
Tsch. Republik
Česká republika –
Svobodný stát Bavorsko
2014 – 2020 (INTERREG V)

FLORA DES
BÖHMERWALDES



Mardetschläger F. (1869) Beitrag zur Flora des Budweiser Kreises in Böhmen. – Lotos 19: 150–153.

Skalický V. & Kirschnerová L. (1993) Rozbor květeny západní části Šumavských plání a kontaktních území. – Sborník Západočeského Muzea, Přír. 86: 1–83.

Vaněček J. (1967) Několik méně známých rostlinných druhů CHOŠ. – Chráněná Krajinná Oblast Šumava – Zprávy, České Budějovice-Plzeň 6: 24–28.

Wild J., Kaplan Z., Danihelka J., Petřík P., Chytrý M., Novotný P., Rohn M., Šulc V., Brůna J., Chobot K., Ekrt L., Holubová D., Knollová I., Kocián P., Štech M., Štěpánek J. & Zouhar V. (2019) Plant distribution data for the Czech Republic integrated in the Pladias database. – Preslia 91: 1–24. Dostupné z: <https://pladias.cz/> [cit. 2020-22].



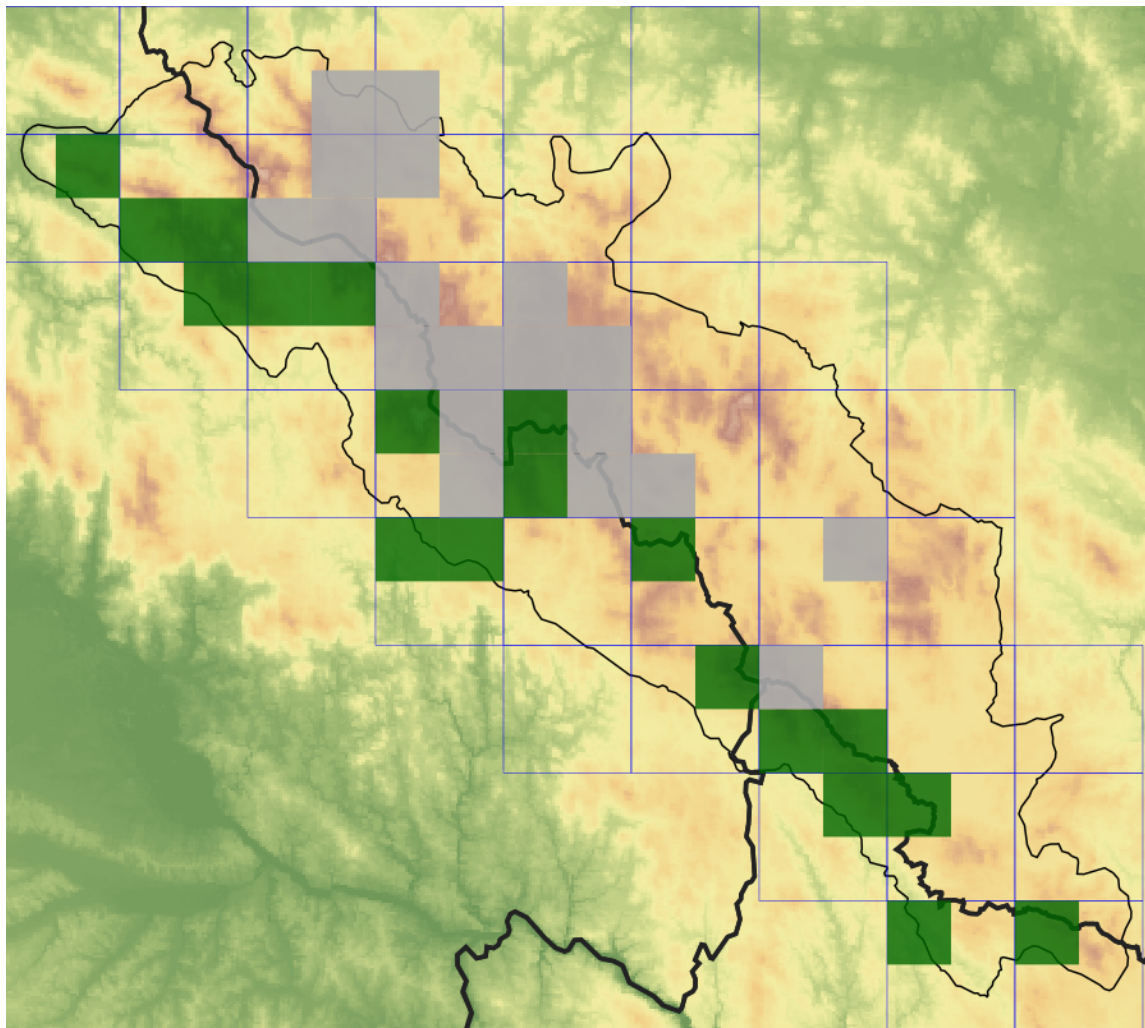
**Europäische Union
Evropská unie**
Europäischer Fonds für
regionale Entwicklung
Evropský fond pro
regionální rozvoj



Ziel ETZ | Cíl EÚS
Freistaat Bayern –
Tschechische Republik
Česká republika –
Svobodný stát Bavorsko
2014 – 2020 (INTERREG V)

**FLORA DES
BÖHMERWALDES**
**KVĚTENA
ŠUMAVY**

Mapa rozšíření/Erweiterungskarte



Legenda

- ověřené záznamy
- neověřené záznamy
- nejisté záznamy

Legende

- Verifizierte Angaben
- Noch nicht verifizierte Angaben
- Unsichere Angaben

© Květena Šumavy/Flora des Böhmerwaldes 21/05/2026

Data o rozšíření rostlin pochází z Databáze české flóry a vegetace ([Pladias](#)), bavorské národní databáze ([AFvB](#)) a nově získaných dat v projektu Květena Šumavy. Data jsou zobrazována v síťové mapě založené na kvadrantech středoevropské mapovací sítě 5 × 3 zeměpisné minuty (ca. 5,5 × 5,9 km).

Die Verbreitungsdaten der Pflanzen stammen aus der Datenbank der Tschechischen Flora und Vegetation ([Pladias](#)), der Datenbank zur Flora von Bayern ([AFvB](#)) und neu erfassten Daten aus dem Projekt Flora des Böhmerwaldes. Angaben zur Verbreitung werden basierend auf dem Kartenraster für Mitteleuropa angegeben, abgeleitet von Quadranten mit 5 × 3 Bogenminuten (ca. 5,5 × 5,9 km).



Evropská unie
Evropský fond pro regionální rozvoj



Ziel ETZ | Cíl EÚS
Freistaat Bayern –
Tschechische Republik
Česká republika –
Svobodný stát Bavorsko
2014 – 2020 (INTERREG V)

FLORA DES
BÖHMERWALDES



KVĚTENA
ŠUMAVY

Fotografie/Fotos



© Libor Ekrt

***Rumex arifolius* – Libor Ekrt – Horní Sněžná.**



**Europäische Union
Evropská unie**
Europäischer Fonds für
regionale Entwicklung
Evropský fond pro
regionální rozvoj



Ziel ETZ | Cíl EÚS
Freistaat Bayern –
Tschechische Republik
Česká republika –
Svobodný stát Bavorsko
2014 – 2020 (INTERREG V)


**FLORA DES
BÖHMERWALDES**



© Milan Štěch

***Rumex arifolius* – Milan Štěch – Kleiner Schwarzbach.**



**Europäische Union
Evropská unie**
Europäischer Fonds für
regionale Entwicklung
Evropský fond pro
regionální rozvoj



Ziel ETZ | Cíl EÚS
Freistaat Bayern –
Tschechische Republik
Česká republika –
Svobodný stát Bavorsko
2014 – 2020 (INTERREG V)

**FLORA DES
BÖHMERWALDES**

**KVĚTENA
ŠUMAVY**