

## ***Rubus guentheri* – ostružiník červenožlázkatý**

O výskytu tohoto ostružiníku ve vymezeném území existují tři záznamy. První se vztahuje k Třístoličníku v Trojmezenské hornatině a je uveden v Květeně České republiky. Tento údaj je však zmíněn bez uvedení zdroje a datace a zároveň je označen za nejistý a vyžadující ověření (Holub 1995). Dva zbývající údaje jsou velmi staré a jsou lokalizovány do oblasti Velkého Javoru a Falkensteinu v Bavorsku (Progel 1886). Dále je druh udáván z oblasti mezi Šumavou a Dunajem za hranicemi vymezeného území (Prantl 1884). Všechny výše uvedené záznamy nebyly do nově zpracované mapy celkového rozšíření druhu zahrnuty (Kurtto et al. 2010). V současnosti akceptovaná jižní hranice areálu druhu probíhá severní částí České republiky a střední částí východního Německa. Výskyt druhu ve vymezeném území nepotvrdil ani batologický průzkum provedený M. a P. Lepšími v letech 2019–2020. Vzhledem k aktuálním znalostem o rozšíření druhu a výše uvedeným skutečnostem je málo pravděpodobné, že se ostružiník červenožlázkatý na Šumavě vyskytuje nebo vyskytoval.

## ***Rubus guentheri* – Günthers Brombeere**

Über das Vorkommen dieser Brombeere im definierten Gebiet gibt es drei Eintragungen. Die erste bezieht sich auf den Dreisesselberg im Bergland Trojmezenská hornatina und ist in der Flora der Tschechischen Republik (Květena České republiky) angeführt. Diese Angabe ist aber ohne Anführung der Quelle und Datierung erwähnt und gleichzeitig als unsicher und prüfungsbedürftig bezeichnet (Holub 1995). Zwei restliche Angaben sind sehr alt und ins Gebiet des Großen Arbers und des Falkensteins in Bayern lokalisiert (Progel 1886). Die Art wird weiter aus dem Gebiet zwischen dem Böhmerwald und der Donau hinter der Grenze des definierten Gebietes angegeben (Prantl 1884). Alle vorstehend genannten Eintragungen wurden in die neu bearbeiteten Karte der Gesamtverbreitung der Art nicht einbezogen (Kurtto et al. 2010). Die in der Gegenwart akzeptierte Südgrenze der Art verläuft durch den nördlichen Teil der Tschechischen Republik und den mittleren Teil von Ostdeutschland. Das Vorkommen der Art im definierten Gebiet wurde nicht einmal von der batologischen Untersuchung bestätigt, die in den Jahren 2019 – 2020 von M. und P. Lepší durchgeführt wurde. Angesichts aktueller Kenntnisse über die Verbreitung der Art und der vorstehend genannten Tatsachen ist es wenig wahrscheinlich, dass die Günther-Brombeere im Böhmerwald vorkommt oder vorgekommen war.

## **Červený seznam Šumavy/Rote Liste des Böhmerwaldes**

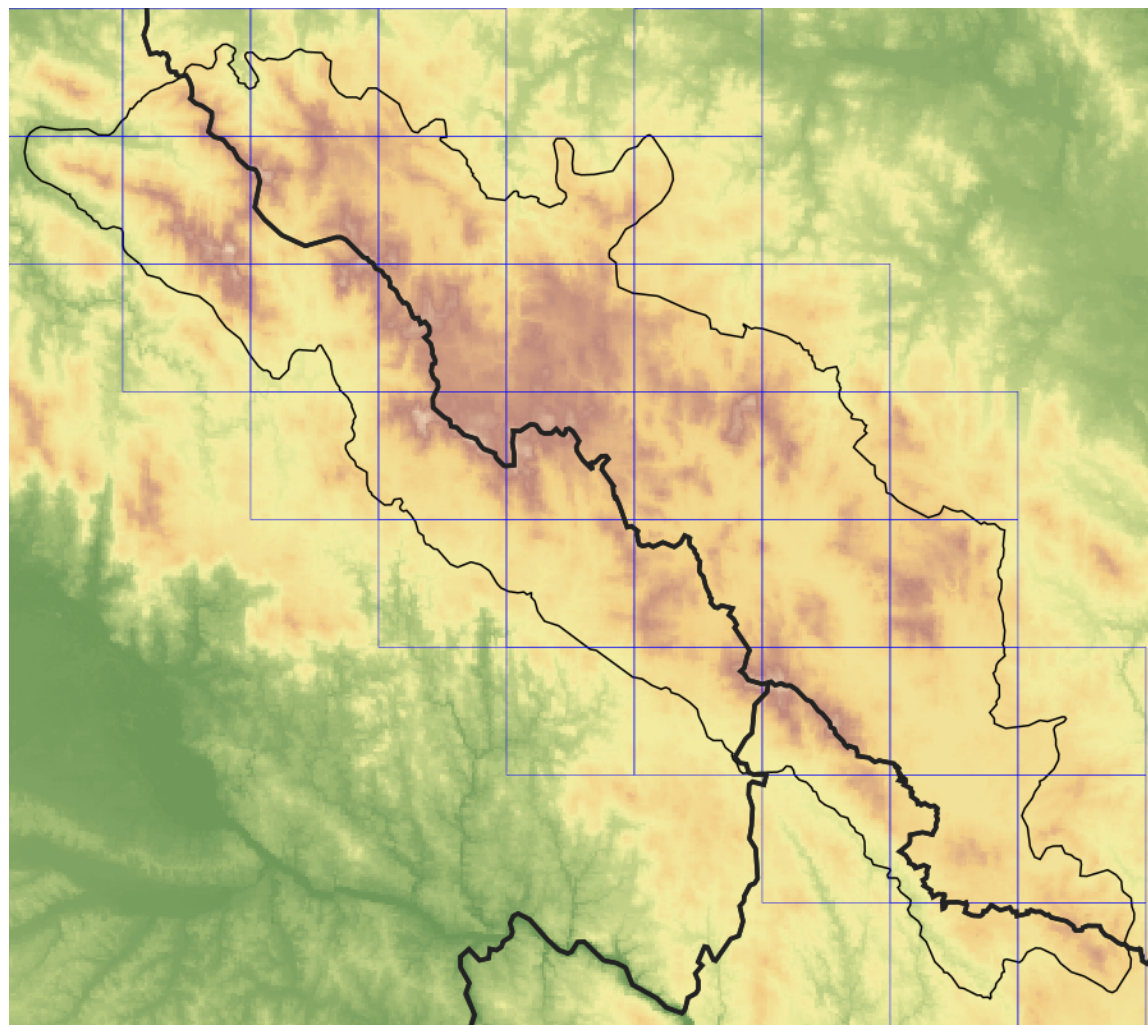
### **Literatura/Literatur**

Kurtto A., Weber H. E., Lampinen R. & Sennikov A. N. (eds) (2010) Atlas Florae Europaeae. Distribution of Vascular Plants in Europe. 15. Rosaceae (Rubus). The Committee for Mapping the Flora of Europe & Societas Biologica Fennica Vanamo. – 362 p., Helsinki.

Prantl K. (1884) Exkursionsflora für das Königreich Bayern eine Anleitung zum Bestimmen der in den bayrischen Gebietsteilen wildwachsenden, verwilderten und häufig kultivierten Gefäßpflanzen nebst Angabe ihrer Verbreitung Stuttgart. – 568 p., Ulmer.

Progel A. (1886) Einige Beiträge zur Flora des oberen bayerischen und Bohmerwaldes. – Deutsch. bot. Monatschr. 4: 68–70.

## Mapa rozšíření/Erweiterungskarte



### Legenda

- ověřené záznamy
- neověřené záznamy
- nejisté záznamy

### Legende

- Verifizierte Angaben
- Noch nicht verifizierte Angaben
- Unsichere Angaben

© Květena Šumavy/Flora des Böhmerwaldes 21/04/2026

Data o rozšíření rostlin pochází z Databáze české flóry a vegetace ([Pladias](#)), bavorské národní databáze ([AFvB](#)) a nově získaných dat v projektu Květena Šumavy. Data jsou zobrazována v síťové mapě založené na kvadrantech středoevropské mapovací sítě 5 × 3 zeměpisné minuty (ca. 5,5 × 5,9 km).

Die Verbreitungsdaten der Pflanzen stammen aus der Datenbank der Tschechischen Flora und Vegetation ([Pladias](#)), der Datenbank zur Flora von Bayern ([AFvB](#)) und neu erfassten Daten aus dem Projekt Flora des Böhmerwaldes. Angaben zur Verbreitung werden basierend auf dem Kartenraster für Mitteleuropa angegeben, abgeleitet von Quadranten mit 5 × 3 Bogenminuten (ca. 5,5 × 5,9 km).



**Evropská unie**  
Evropský fond pro regionální rozvoj



**Ziel ETZ | Cíl EÚS**  
Freistaat Bayern –  
Tschechische Republik  
Česká republika –  
Svobodný stát Bavorsko  
2014 – 2020 (INTERREG V)

FLORA DES  
BÖHMERWALDES

KVĚTENA  
ŠUMAVY

## Fotografie/Fotos



**Europäische Union  
Evropská unie**  
Europäischer Fonds für  
regionale Entwicklung  
Evropský fond pro  
regionální rozvoj



**Ziel ETZ | Cíl EÚS**  
Freistaat Bayern –  
Tschechische Republik  
Česká republika –  
Svobodný stát Bavorsko  
2014 – 2020 (INTERREG V)

**FLORA DES  
BÖHMERWALDES**  **KVĚTENA  
ŠUMAVY**