

## ***Rubus epipsilos* – ostružiník pošumavský**

Ostružiník pošumavský je středoevropským endemitem, jehož areál se táhne od jihozápadního Rakouska, přes jihovýchodní Bavorsko a přilehlé západní Horní Rakousko až do jihozápadních Čech. Ve sledované oblasti Šumavy se vyskytuje vzácně až vzácně roztroušeně. Na české straně pohoří byl zaznamenán ve střední části na jediné lokalitě u obce Javorník na Javorníku a v jihovýchodní části u Horní Plané a Záhvozdí v Želnavské hornatině, u Olšiny v Hornovltavské kotlině a u Pasečné ve Svatotomášské hornatině (Wild et al. 2019). V Rakousku byl pozorován M. a P. Lepšími na několika místech v okolí osady Pfaffetschlag a na jedné lokalitě u obce Schwarzenberg am Böhmerwald. V Bavorsku druh zaznamenali stejní autoři u obce Hinterschmiding u města Freyung, u osady Ludwigsthal a na vrchu Hochberg u obce Bayerisch Eisenstein. Z Bavorské části území existuje ještě několik záznamů o výskytu druhu (AFvB), které je však nutné ověřit. V oblasti se totiž vyskytuje řada podobných lokálních a regionálních ostružiníků ze ser. *Radula*, kam ostružiník pošumavský patří a se kterými by mohl být zaměněn. Druh se vyskytuje především v lesním prostředí, jako jsou okraje a příkopy lesních cest a lesní mýtiny, pouze vzácně byl nalezen také v ruderalních křovinách v obci.

Höchster Standort: 920 m ü. NHN

## ***Rubus epipsilos* – Kahlstirnige Brombeere**

Die Kahlstirnige Brombeere ist ein mitteleuropäischer Endemit, dessen Areal sich vom südwestlichen Österreich, über das südöstliche Bayern und das anliegende westliche Oberösterreich nach Südwestböhmen zieht. Im verfolgten Gebiet des Böhmerwaldes kommt sie selten bis selten zerstreut vor. Auf tschechischer Seite des Gebirges wurde sie im zentralen Teil in der einzigen Lokalität bei der Gemeinde Javorník auf dem Javorník und im südöstlichen Teil bei Horní Planá und Záhvozdí im Bergland Želnavská hornatina, bei Olšina im Oberen Moldaubecken und bei Pasečná im Bergland Svatotomášská hornatina festgestellt (Wild et al. 2019). In Österreich wurde sie an einigen Stellen in der Umgebung der Ortschaft Pfaffetschlag und in einer Lokalität bei der Gemeinde Schwarzenberg am Böhmerwald von M. und P. Lepší beobachtet. In Bayern wurde die Art von denselben Autoren bei der Gemeinde Hinterschmiding bei Freyung, bei der Ortschaft Ludwigsthal und auf dem Hügel Hochberg bei Bayerisch Eisenstein festgestellt. Aus bayerischem Teil des Gebietes gibt es noch einige Eintragungen über das Vorkommen der Art (AFvB), die jedoch überprüft werden müssen. Im Gebiet kommen nämlich einige ähnliche lokale und regionale Brombeeren aus der Serie *Radula* vor, wohin die Kahlstirnige Brombeere gehört und mit welchen sie verwechselt werden könnte. Die Art kommt vor allem in der Waldumwelt vor, die Waldwegränder und -gräben und Holzschläge darstellen, nur selten wurde sie auch in ruderalen Gebüsch in Gemeinden gefunden.

Höchster Standort: 920 m ü. NHN

## **Červený seznam Šumavy/Rote Liste des Böhmerwaldes**

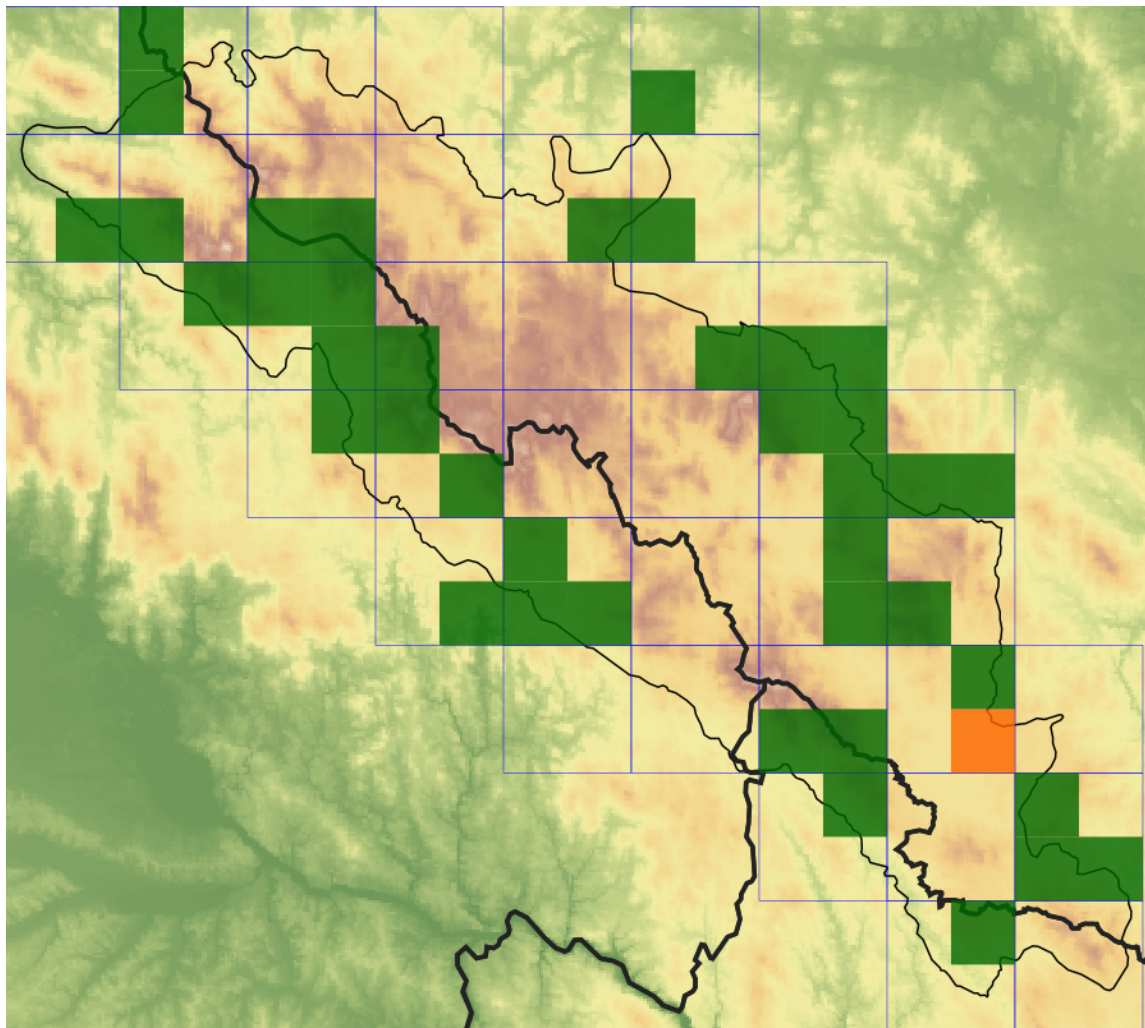
NA (Not Applicable/Nevhodné pro hodnocení/Bewertungsungeeignet )

## **Literatura/Literatur**

Arbeitsgemeinschaft Flora von Bayern (online) Botanischer Informationsknoten Bayern. Daten-Hrsg.: Staatliche Naturwissenschaftliche Sammlungen Bayerns. Fortlaufend 2018. Dostupné z:  
<http://wiki.bayernflora.de/web/Verbreitungskarten> [cit. 2020-22].

Wild J., Kaplan Z., Danihelka J., Petřík P., Chytrý M., Novotný P., Rohn M., Šulc V., Brůna J., Chobot K., Ekrt L., Holubová D., Knollová I., Kocián P., Štech M., Štěpánek J. & Zouhar V. (2019) Plant distribution data for the Czech Republic integrated in the Pladias database. – *Preslia* 91: 1–24. Dostupné z: <https://pladias.cz/> [cit. 2020-22].

## Mapa rozšíření/Erweiterungskarte



### Legenda

- ověřené záznamy
- neověřené záznamy
- nejisté záznamy

### Legende

- Verifizierte Angaben
- Noch nicht verifizierte Angaben
- Unsichere Angaben

© Květena Šumavy/Flora des Böhmerwaldes 21/04/2026

Data o rozšíření rostlin pochází z Databáze české flóry a vegetace ([Pladias](#)), bavorské národní databáze ([AFvB](#)) a nově získaných dat v projektu Květena Šumavy. Data jsou zobrazována v síťové mapě založené na kvadrantech středoevropské mapovací sítě 5 × 3 zeměpisné minuty (ca. 5,5 × 5,9 km).

Die Verbreitungsdaten der Pflanzen stammen aus der Datenbank der Tschechischen Flora und Vegetation ([Pladias](#)), der Datenbank zur Flora von Bayern ([AFvB](#)) und neu erfassten Daten aus dem Projekt Flora des Böhmerwaldes. Angaben zur Verbreitung werden basierend auf dem Kartenraster für Mitteleuropa angegeben, abgeleitet von Quadranten mit 5 × 3 Bogenminuten (ca. 5,5 × 5,9 km).



**Evropská unie**  
Evropský fond pro regionální rozvoj



**Ziel ETZ | Cíl EÚS**  
Freistaat Bayern –  
Tschechische Republik  
Česká republika –  
Svobodný stát Bavorsko  
2014 – 2020 (INTERREG V)

FLORA DES  
BÖHMERWALDES

KVĚTENA  
ŠUMAVY

## Fotografie/Fotos



**Europäische Union  
Evropská unie**  
Europäischer Fonds für  
regionale Entwicklung  
Evropský fond pro  
regionální rozvoj



**Ziel ETZ | Cíl EÚS**  
Freistaat Bayern –  
Tschechische Republik  
Česká republika –  
Svobodný stát Bavorsko  
2014 – 2020 (INTERREG V)

**FLORA DES  
BÖHMERWALDES**  **KVĚTENA  
ŠUMAVY**