

***Rubus caesius* – ostružiník ježiník, ostružiník sivý**

Ostružiník ježiník je druh se širokým areálem zahrnujícím s výjimkou nejsevernějších a nejnižnějších oblastí téměř celé území Evropy a také rozsáhlé oblasti západní Asie. Na Šumavě se vyskytuje poměrně vzácně především v sídlech a v okrajových a níže položených oblastech, neboť podobně jako většina ostatních druhů ostružiníků preferuje nižší a střední polohy a horským a oligotrofním oblastem se zpravidla vyhýbá. Na české Šumavě se vyskytuje vzácně v západní a střední části území, zatímco na jihovýchodě roste o něco častěji. Byl zaznamenán v Královském Hvozdu (železniční stanice Hamry-Hojsova Stráž, Brčálník) na okraji Šumavských pláních (Střední Svinná), na Plánickém hřebeni (Dolní Těšov), v Horním Pootaví (Hartmanice, Kašperské Hory), v Libínském Předšumaví (býv. Sádlno u Tisovky), v Želnavské hornatině (Maňávka), ve Chvalšinském Předšumaví (Horní Planá), v Českokrumlovském Předšumaví (Květušín, u Černé v Pošumaví), v Hornovltavské kotlině (Pernek, Hůrka, Dolní Vltavice, Muckov, Světlík), ve Svatotomášské hornatině (Vyšší Brod) a na Vyšebrodsku (Loučovice) (Wild et al. 2019). Z Bavorska existuje několik údajů z okrajových partií vymezeného území (např.: Riedl, Arnbruck, Lohberg, Lohberghütte, Eggersberg, Pochermühle; AFvB) a v Rakousku byl zaznamenán u sídel Vorderweißenbach, St. Stefan-Afiesl, Sankt Oswald bei Haslach a Aigen-Schlägl (M. Lepší & P. Lepší unpubl.). Druh na Šumavě roste zpravidla mimo lesní prostředí jako jsou ruderalizované okraje a příkopy silnic a cest, okraje křovin a různá pustá a eutrofizovaná místa v obcích a i ve volné krajině.

Nejvyšší výskyt: 810 m n. m.

***Rubus caesius* – Kratzbeere**

Die Kratzbeere ist eine Art mit breitem Areal, das fast das ganze Gebiet Europas mit der Ausnahme der nördlichsten und südlichsten Gebiete sowie die ausgedehnten Gebiete von Westasien umfasst. Im Böhmerwald kommt sie ziemlich selten vor allem in Siedlungen und in Randgebieten und niedriger gelegenen Gebieten vor, denn sie bevorzugt niedrigere und mittlere Lagen und meidet in der Regel gebirgige und oligotrophe Gebiete wie die meisten anderen Brombeerarten. Im tschechischen Böhmerwald kommt sie im westlichen und zentralen Teil des Gebietes selten vor, während sie im Südosten ein bisschen häufiger wächst. Sie wurde im Künischen Gebirge (Eisenbahnstation Hamry-Hojsova Stráž, Brčálník), am Rand der Böhmerwald Ebenen (Střední Svinná), im Naturpark Plánický hřeben (Dolní Těšov), im Oberen Otava-Tal (Hartmanice, Kašperské Hory), im Libíner Vorböhmerwald (der ehemalige Ort Sádlno bei Tisovka), im Bergland Želnavská hornatina (Maňávka), im Vorböhmerwald von Chvalšiny (Horní Planá), im Krumauer Vorböhmerwald (Květušín, bei Černá v Pošumaví), im Oberen Moldaubecken (Pernek, Hůrka, Dolní Vltavice, Muckov, Světlík), im Bergland Svatotomášská hornatina (Vyšší Brod) und im Gebiet von Vyšší Brod festgestellt (Loučovice) (Wild et al. 2019). Aus Bayern gibt es einige Angaben aus den Randpartien des definierten Gebietes (z. B.: Riedl, Arnbruck, Lohberg, Lohberghütte, Eggersberg, Pochermühle; AFvB) und in Österreich wurde sie bei den Siedlungen Vorderweißenbach, St. Stefan-Afiesl, Sankt Oswald bei Haslach und Aigen-Schlägl festgestellt (M. Lepší & P. Lepší unpubl.). Die Art wächst im Böhmerwald in der Regel außerhalb der Waldumwelt, wie z. B. an ruderalisierten Rändern und Gräben von Straßen und Wegen, Gebüschrändern und verschiedenen verödeten und eutrophisierten Stellen in Gemeinden sowie in der freien Landschaft.

Nejvyšší výskyt: 810 m n. m.

Červený seznam Šumavy/Rote Liste des Böhmerwaldes

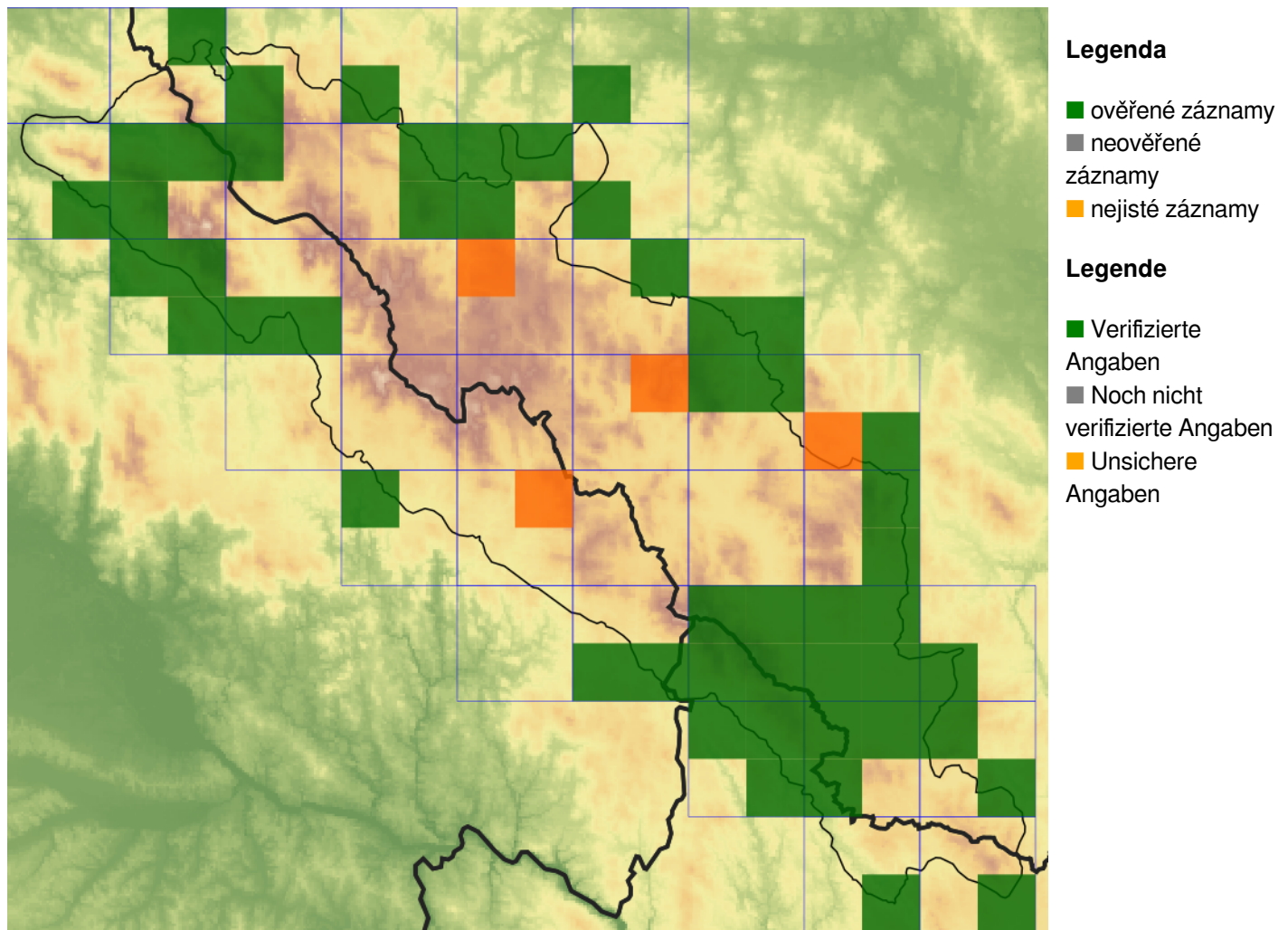
NA (Not Applicable/Nevhodné pro hodnocení/Bewertungsungeeignet)

Literatura/Literatur

Arbeitsgemeinschaft Flora von Bayern (online) Botanischer Informationsknoten Bayern. Daten-Hrsg.: Staatliche Naturwissenschaftliche Sammlungen Bayerns. Fortlaufend 2018. Dostupné z:
<http://wiki.bayernflora.de/web/Verbreitungskarten> [cit. 2020-22].

Wild J., Kaplan Z., Danihelka J., Petřík P., Chytrý M., Novotný P., Rohn M., Šulc V., Brůna J., Chobot K., Ekrt L., Holubová D., Knollová I., Kocián P., Štech M., Štěpánek J. & Zouhar V. (2019) Plant distribution data for the Czech Republic integrated in the Pladias database. – *Preslia* 91: 1–24. Dostupné z: <https://pladias.cz/> [cit. 2020-22].

Mapa rozšíření/Erweiterungskarte



© Květena Šumavy/Flora des Böhmerwaldes 21/04/2026

Data o rozšíření rostlin pochází z Databáze české flóry a vegetace ([Pladias](#)), bavorské národní databáze ([AFvB](#)) a nově získaných dat v projektu Květena Šumavy. Data jsou zobrazována v síťové mapě založené na kvadrantech středoevropské mapovací sítě 5 × 3 zeměpisné minuty (ca. 5,5 × 5,9 km).

Die Verbreitungsdaten der Pflanzen stammen aus der Datenbank der Tschechischen Flora und Vegetation ([Pladias](#)), der Datenbank zur Flora von Bayern ([AFvB](#)) und neu erfassten Daten aus dem Projekt Flora des Böhmerwaldes. Angaben zur Verbreitung werden basierend auf dem Kartenraster für Mitteleuropa angegeben, abgeleitet von Quadranten mit 5 × 3 Bogenminuten (ca. 5,5 × 5,9 km).



Evropská unie
Evropský fond pro regionální rozvoj



Ziel ETZ | Cíl EÚS
Freistaat Bayern –
Tschechische Republik
Česká republika –
Svobodný stát Bavorsko
2014 – 2020 (INTERREG V)

FLORA DES
BÖHMERWALDES

KVĚTENA
ŠUMAVY

Fotografie/Fotos



**Europäische Union
Evropská unie**
Europäischer Fonds für
regionale Entwicklung
Evropský fond pro
regionální rozvoj



Ziel ETZ | Cíl EÚS
Freistaat Bayern –
Tschechische Republik
Česká republika –
Svobodný stát Bavorsko
2014 – 2020 (INTERREG V)

**FLORA DES
BÖHMERWALDES**  **KVĚTENÁ
ŠUMAVY**