

## **Rubus bifrons – ostružiník dvojbarevný**

Ostružiník dvojbarevný je druh se širokým areálem. Západní hranice areálu probíhá Francií a Belgií a na východ je rozšířen po východní Polsko a střední Rumunsko. Na sever zasahuje do poloviny Německa a Polska a na jih do jižní Francie, severní Itálie a Chorvatska. Ve sledovaném území Šumavy roste pouze v okrajových a níže položených oblastech nebo vzácněji i na izolovaných lokalitách uvnitř pohoří. Izolované výskyty vznikly jako dálkové výsadky z podhůří, kde je ostružiník dvojbarevný, obzvláště v Čechách, hojným druhem. Na české straně pohoří byl zaznamenán vzácně: u Zelené Lhoty, Hojsovy Stráže, a Javorné v Královském hvozdu a přiléhající části Plánického hřebene, u Kašperských Hor v Horním Pootaví, u Maleče, Nahořánek, Pohorska na Javorníku, u bývalé osady Chaloupky u Knížecích Plání na Šumavských pláních, u Polky v Boubínsko-stožecké hornatině a u Zadní Zvonkové v Hornovltavské kotlině (Wild et al. 2019). V bavorské části Šumavy roste o něco častěji než na české straně obzvláště v nejzápadnější části sledovaného území. V této oblasti byl zaznamenán např. u sídel Höfing, Eck, Steinbühl, Sindorf, Ottmannszell (AFvB) a v letech 2019 a 2020 M. a P. Lepšími u obcí a osad Lohberg, Lam, Arrach, Vogelwiese, Schönbuchen, Beckendorf, Arnbruck, Gutendorf a Grainet. V Rakousku byl pozorován v roce 2020 pouze na jediné lokalitě u obce St. Stefan-Afiesl (M. Lepší & P. Lepší unpubl.). Biotopem druhu na Šumavě jsou zpravidla výslunné okraje lesů a křovin, okraje a příkopy lesních cest, lesní mýtiny, ale také pustá místa v obcích a násyp železniční tratě.

Höchster Standort: 1035 m ü. NHN

## **Rubus bifrons – Zweifarbige Brombeere**

Die Zweifarbige Brombeere ist eine Art mit breitem Areal. Die Westgrenze des Areals verläuft durch Frankreich und Belgien und im Osten gibt es die Verbreitung bis nach Ostpolen und Mittelrumänien. Im Norden greift sie in die Mitte von Deutschland und Polen und im Süden nach Südfrankreich, Norditalien und Kroatien ein. Im verfolgten Gebiet des Böhmerwaldes wächst die Zweifarbige Brombeere nur in den Randgebieten und niedriger gelegenen Gebieten oder seltener auch in den isolierten Lokalitäten innerhalb des Gebirges. Die isolierten Vorkommen entstanden als Fernübertragungen aus dem Vorgebirge, wo die Zweifarbige Brombeere, besonders in Böhmen, eine häufige Art ist. Auf tschechischer Seite des Gebirges wurde sie selten festgestellt: bei Zelená Lhota, Hojsova Stráž und Javorná im Künischen Gebirge und im anliegenden Teil des Naturparks Plánický hřeben, bei Kašperské Hory im Oberen Otava-Tal, bei Maleč, Nahořánky, Pohorsko am Berg Javorník, bei der ehemaligen Ortschaft Chaloupky bei Knížecí Pláně auf den Böhmerwald Ebenen, bei Polka im Bergland Boubínsko-stožecká hornatina und bei Zadní Zvonková im Oberen Moldaubecken (Wild et al. 2019). Im bayerischen Teil des Böhmerwaldes wächst sie ein bisschen häufiger als auf tschechischer Seite, besonders im westlichsten Teil des verfolgten Gebietes. Hier wurde sie z. B. bei den Siedlungen Höfing, Eck, Steinbühl, Sindorf, Ottmannszell (AFvB) und in den Jahren 2019 und 2020 von M. und P. Lepší bei den Gemeinden und Ortschaften Lohberg, Lam, Arrach, Vogelwiese, Schönbuchen, Beckendorf, Arnbruck, Gutendorf und Grainet festgestellt. In Österreich wurde sie im Jahr 2020 nur in der einzigen Lokalität bei der Gemeinde St. Stefan-Afiesl beobachtet (M. Lepší & P. Lepší unpubl.). Das Biotop dieser Art im Böhmerwald sind in der Regel sonnige Ränder von Wäldern und Gebüsch, Ränder und Gräben von Waldwegen, Waldlichtungen, aber auch verödete Stellen in Gemeinden und Böschungen von Eisenbahnstrecken.

Höchster Standort: 1035 m ü. NHN

## **Červený seznam Šumavy/Rote Liste des Böhmerwaldes**

NA (Not Applicable/Nevhodné pro hodnocení/Bewertungsungeeignet )

## **Literatura/Literatur**

Arbeitsgemeinschaft Flora von Bayern (online) Botanischer Informationsknoten Bayern. Daten-Hrsg.: Staatliche Naturwissenschaftliche Sammlungen Bayerns. Fortlaufend 2018. Dostupné z: <http://wiki.bayernflora.de/web/Verbreitungskarten> [cit. 2020-22].

Wild J., Kaplan Z., Danihelka J., Petřík P., Chytrý M., Novotný P., Rohn M., Šulc V., Brůna J., Chobot K., Ekrt L., Holubová D., Knollová I., Kocián P., Štech M., Štěpánek J. & Zouhar V. (2019) Plant distribution data for the Czech Republic integrated in the Pladias database. – *Preslia* 91(1): 24–25. Dostupné z: <https://pladias.cz/> [cit. 2020-22].



Evropská unie  
Europäischer Fonds für  
regionale Entwicklung  
Evropský fond pro  
regionální rozvoj



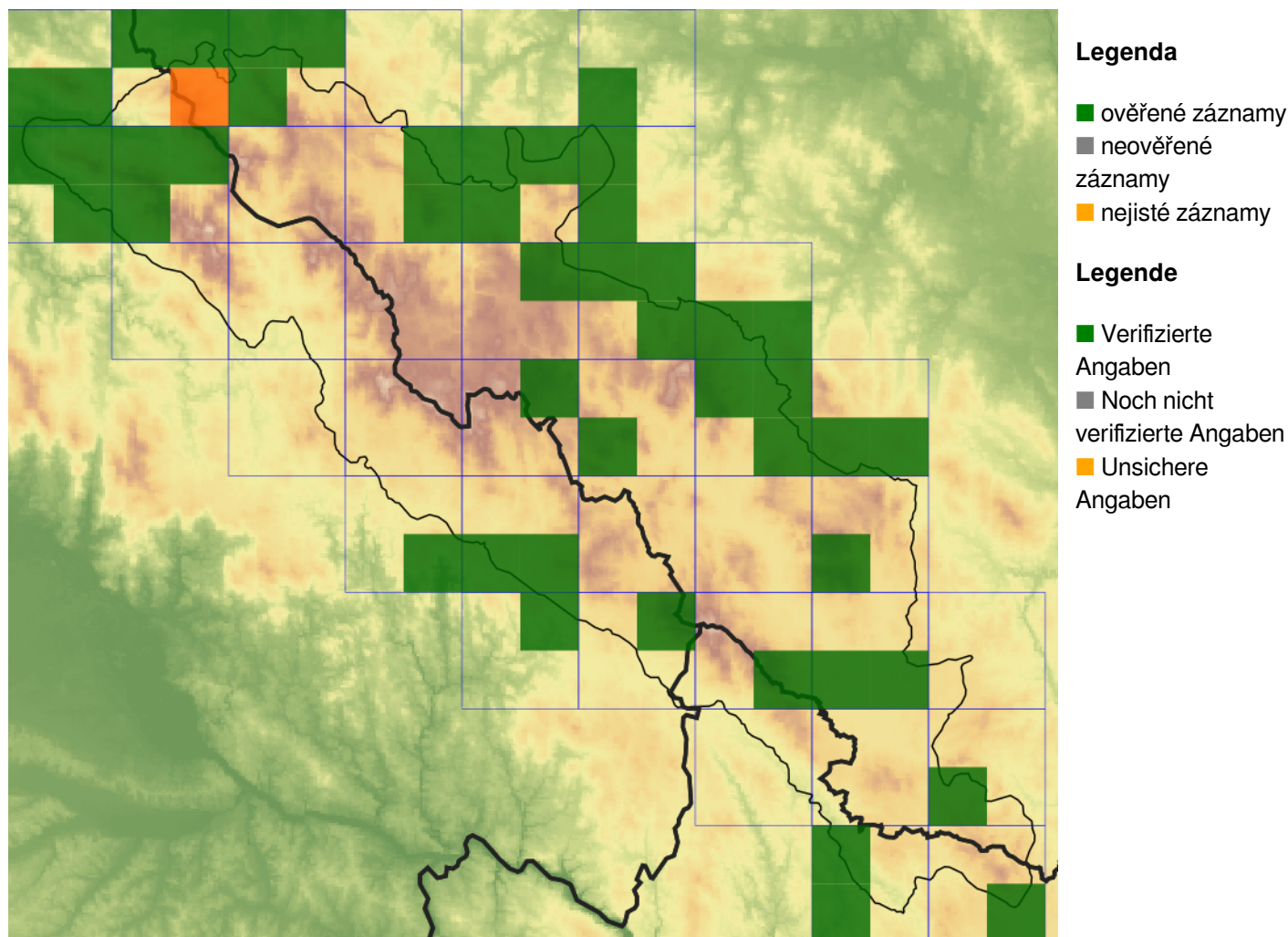
ZIEL ETZ  
CÍL EÚS  
Freistaat Bayern –  
Tschechische Republik  
Česká republika –  
Svobodný stát Bavorsko  
2014 – 2020 (INTERREG V)



FLORA DES  
BÖHMERWALDES

KVĚTENA  
ŠUMAVY

## Mapa rozšíření/Erweiterungskarte



© Květena Šumavy/Flora des Böhmerwaldes 21/04/2026

Data o rozšíření rostlin pochází z Databáze české flóry a vegetace ([Pladias](#)), bavorské národní databáze ([AFvB](#)) a nově získaných dat v projektu Květena Šumavy. Data jsou zobrazována v síťové mapě založené na kvadrantech středoevropské mapovací sítě 5 × 3 zeměpisné minuty (ca. 5,5 × 5,9 km).

Die Verbreitungsdaten der Pflanzen stammen aus der Datenbank der Tschechischen Flora und Vegetation ([Pladias](#)), der Datenbank zur Flora von Bayern ([AFvB](#)) und neu erfassten Daten aus dem Projekt Flora des Böhmerwaldes. Angaben zur Verbreitung werden basierend auf dem Kartenraster für Mitteleuropa angegeben, abgeleitet von Quadranten mit 5 × 3 Bogenminuten (ca. 5,5 × 5,9 km).



**Evropská unie**  
Evropský fond pro regionální rozvoj



**Ziel ETZ | Cíl EÚS**  
Freistaat Bayern –  
Tschechische Republik  
Česká republika –  
Svobodný stát Bavorsko  
2014 – 2020 (INTERREG V)

FLORA DES  
BÖHMERWALDES

KVĚTENA  
ŠUMAVY

## Fotografie/Fotos



**Europäische Union  
Evropská unie**  
Europäischer Fonds für  
regionale Entwicklung  
Evropský fond pro  
regionální rozvoj



**Ziel ETZ | Cíl EÚS**  
Freistaat Bayern –  
Tschechische Republik  
Česká republika –  
Svobodný stát Bavorsko  
2014 – 2020 (INTERREG V)

**FLORA DES  
BÖHMERWALDES**  **KVĚTENA  
ŠUMAVY**