

***Neslia paniculata* – řepinka latnatá**

Původní areál této jednoleté rostliny se rozkládal pravděpodobně pouze v jihozápadní Asii. Dnes však roste v celé Evropě kromě nejsevernějších částí jako plevel v polích a na různých rudérálních biotopech (Dvořáková 1992). Vzhledem k tomu, že jí vyhovují teplé a mírně teplé oblasti, je na Šumavě vzácná. Doposud byla zaznamenána pouze na české a rakouské straně pohoří a pouze v nejnižších položených a okrajových oblastech. V Českokrumlovském Předšumaví byla nalezena v Květušíně, ve Chvalšinském Předšumaví v býv. osadě Lomek, v Kaplickém mezihoří u Milné (Holub et Skalický 1961), ve Svatotomášské hornatině u Spáleníště (kolektiv ČSBS in Kolektiv 1995–1997), v Hornovltavské kotlině na narušeném místě podél nově vybudované cyklistické stezky mezi Hůrkou a Černou v Pošumaví v roce 2020, v Horním Pootaví v ječném poli u Kašperských Hor v roce 1997 a v Královském Hvozdu na úhoru u Střední Svinné v roce 1996 (Pladias 2021). Na rakouské straně byl druh zaznamenán v okolí Sankt Oswald bei Haslach (Kraml et Lindbichler 1996).

***Neslia paniculata* – Rispen-Finkensame, Finkensame**

Původní areál této jednoleté rostliny se rozkládal pravděpodobně pouze v jihozápadní Asii. Dnes však roste v celé Evropě kromě nejsevernějších částí jako plevel v polích a na různých rudérálních biotopech (Dvořáková 1992). Vzhledem k tomu, že jí vyhovují teplé a mírně teplé oblasti, je na Šumavě vzácná. Doposud byla zaznamenána pouze na české a rakouské straně pohoří a pouze v nejnižších položených a okrajových oblastech. V Českokrumlovském Předšumaví byla nalezena v Květušíně, ve Chvalšinském Předšumaví v býv. osadě Lomek, v Kaplickém mezihoří u Milné (Holub et Skalický 1961), ve Svatotomášské hornatině u Spáleníště (kolektiv ČSBS in Kolektiv 1995–1997), v Hornovltavské kotlině na narušeném místě podél nově vybudované cyklistické stezky mezi Hůrkou a Černou v Pošumaví v roce 2020, v Horním Pootaví v ječném poli u Kašperských Hor v roce 1997 a v Královském Hvozdu na úhoru u Střední Svinné v roce 1996 (Pladias 2021). Na rakouské straně byl druh zaznamenán v okolí Sankt Oswald bei Haslach (Kraml et Lindbichler 1996).

Červený seznam Šumavy/Rote Liste des Böhmerwaldes

NA (Not Applicable/Nevhodné pro hodnocení/Bewertungsungeeignet)

Literatura/Literatur



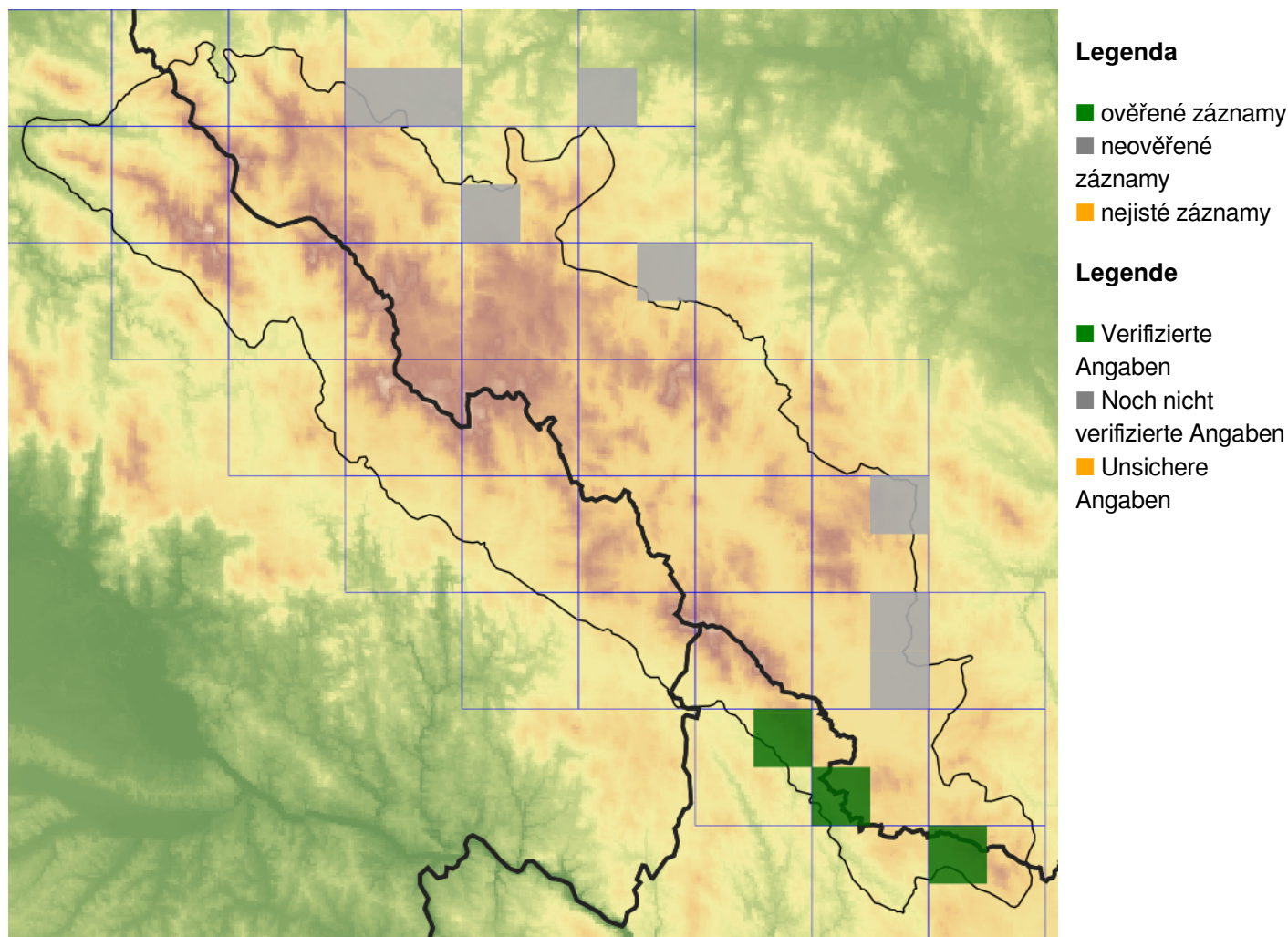
**Europäische Union
Evropská unie**
Europäischer Fonds für
regionale Entwicklung
Evropský fond pro
regionální rozvoj



Ziel ETZ | Cíl EÚS
Freistaat Bayern –
Tschechische Republik
Česká republika –
Svobodný stát Bavorsko
2014 – 2020 (INTERREG V)


**FLORA DES
BÖHMERWALDES** **KVĚTEN
ŠUMAVY**

Mapa rozšíření/Erweiterungskarte



© Květena Šumavy/Flora des Böhmerwaldes 15/06/2026

Data o rozšíření rostlin pochází z Databáze české flóry a vegetace ([Pladias](#)), bavorské národní databáze ([AFvB](#)) a nově získaných dat v projektu Květena Šumavy. Data jsou zobrazována v síťové mapě založené na kvadrantech středoevropské mapovací sítě 5 × 3 zeměpisné minuty (ca. 5,5 × 5,9 km).

Die Verbreitungsdaten der Pflanzen stammen aus der Datenbank der Tschechischen Flora und Vegetation ([Pladias](#)), der Datenbank zur Flora von Bayern ([AFvB](#)) und neu erfassten Daten aus dem Projekt Flora des Böhmerwaldes. Angaben zur Verbreitung werden basierend auf dem Kartenraster für Mitteleuropa angegeben, abgeleitet von Quadranten mit 5 × 3 Bogenminuten (ca. 5,5 × 5,9 km).



Evropská unie
Evropský fond pro regionální rozvoj



Ziel ETZ | Cíl EÚS
Freistaat Bayern –
Tschechische Republik
Česká republika –
Svobodný stát Bavorsko
2014 – 2020 (INTERREG V)

FLORA DES
BÖHMERWALDES



KVĚTENA
ŠUMAVY

Fotografie/Fotos



**Europäische Union
Evropská unie**
Europäischer Fonds für
regionale Entwicklung
Evropský fond pro
regionální rozvoj



Ziel ETZ | Cíl EÚS
Freistaat Bayern –
Tschechische Republik
Česká republika –
Svobodný stát Bavorsko
2014 – 2020 (INTERREG V)

**FLORA DES
BÖHMERWALDES**  **KVĚTENA
ŠUMAVY**