

## *Alchemilla obtusa* – kontryhel tupý

Kontryhel tupý se vyskytuje především v horských oblastech střední, východní a jižní Evropy. Je udáván z Jury, Černého lesa, Alp, hor Českého masívu, Karpat a střední části Balkánského poloostrova a Apenin. Někteří autoři považují výskyt druhu v České republice, v celých Karpatech a v Apeninách za nejistý. Důvodem je nevyřešený taxonomický vztah rostlin z těchto oblastí k západo-karpatskému druhu *A. boleslai*, který je druhu *A. obtusa* morfologicky blízký (Kurto et al. 2007). V souladu s aktuální českou a německou botanickou literaturou (Kaplan et al. 2019, Bettinger et al. 2013) je na tomto místě pro rostliny vyskytující se na Šumavě akceptováno jméno *A. obtusa*.

Druh se ve sledované oblasti Šumavy vyskytuje především v severozápadní polovině a centrální části, zatímco v jihovýchodních oblastech chybí. Na české straně území je udáván vzácně na Plánickém hřebeni (Zelená Lhota) a ojediněle je také v Královském hvozdu (Javorná, hora Pancíř, Železná Ruda). Roztroušeně se vyskytuje na Šumavských pláních (např. jezero Laka, býv. Skelná, Zhůří u osady Keply, Slučí Tah, Gsenget, Poledník, Horní Ždánidla, Srní, Modrava, Javoří Pila, Březník, Vysoká Mýt, Horní Hrádky, Zhůří u Horské Kvildy, Horská Kvilda, Popelná, Zadov, Kvilda, Nové Hutě, Knížecí Pláně, Bučina, Stodůlky u Strážného, Horní Světlé Hory, Nový Svět), odkud zasahuje do přilehlých oblastí Horního Pootaví (Čeňkova pila, Dobronín, Kašperské Hory) a Boubínsko-stožecké hornatiny (Lipka, Kubova Huť, Horní Vltavice, Strážný). Poměrně odlehlý výskyt v okolí býv. Horní Sněžné v Želnavské hornatině (Wild et al. 2019) se M. Lepšimu nepodařilo v roce 2020 ověřit. První záznam v bavorské části Šumavy pořídil W. Diewald v roce 1996 na lokalitě Wolfsgruben bei Zwieslerwaldhaus v severozápadní části území. Recentně byl druh nalezen M. a P. Lepšimi ve stejné oblasti na několika lokalitách – na Velkém Javoru, u Velkého Javorského jezera, v osadě Zwieslerwaldhaus, na svazích hory Grosser Falkenstein, a v údolí potoka Höllbach u osady Spiegelhütte. Ojediněle byl také zaznamenán stejnými autory v jihovýchodní části bavorské Šumavy u osady Frauenberg. Tento výskyt navazuje na lokality druhu v Čechách v okolí Strážného. V rakouské části Šumavy není znám. Druh roste na vlhkých loukách a pastvinách, v lučních i rozsáhlých lesních prameništích, na březích stružek a potoků a na okrajích a v příkopech cest a silnic.

Nejvyšší výskyt: 1380 m n. m.

## *Alchemilla obtusa* – Stumpfer Frauenmantel

Der Stumpfe Frauenmantel kommt vor allem in den Gebirgsgebieten von Mittel-, Ost- und Südeuropa vor. Er wird aus dem Jura, dem Schwarzwald, den Alpen, den Gebirgen der Böhmisches Masse, den Karpaten und dem mittleren Teil der Balkanhalbinsel und den Apenninen angegeben. Einige Autoren halten das Vorkommen dieser Art in der Tschechischen Republik, in den ganzen Karpaten und den Apenninen für unsicher. Der Grund ist die ungelöste taxonomische Beziehung der Pflanzen aus diesen Gebieten zur westkarpatischen Art *A. boleslai*, die der Art *A. obtusa* morphologisch nah ist (Kurto et al. 2007). In Übereinstimmung mit der aktuellen tschechischen und deutschen botanischen Literatur (Kaplan et al. 2019, Bettinger et al. 2013) wird der Name *A. obtusa* für die im Böhmerwald vorkommenden Pflanzen an dieser Stelle akzeptiert.

Der Stumpfe Frauenmantel kommt im verfolgten Teil des Böhmerwaldes vor allem in der nordwestlichen Hälfte und im Zentralteil vor, während er in den südöstlichen Gebieten fehlt. Auf tschechischer Seite des Gebietes wird er selten im Naturpark Plánický hřeben (Zelená Lhota) angegeben und vereinzelt ist er auch im Künischen Gebirge (Javorná, hora Pancíř, Železná Ruda). Zerstreut kommt er auf den Böhmerwald Ebenen vor (z. B. Lakasee, der ehemalige Ort Skelná, Zhůří bei der Ortschaft Keply, Slučí Tah, Gsenget, Poledník, Horní Ždánidla, Srní, Modrava, Javoří Pila, Březník, Vysoká Mýt, Horní Hrádky, Zhůří bei Horská Kvilda, Horská Kvilda, Popelná, Zadov, Kvilda, Nové Hutě, Knížecí Pláně, Bučina, Stodůlky bei Strážný, Horní Světlé Hory, Nový Svět), woher er in die anliegenden Gebiete des oberen Otava-Tals (Čeňkova pila, Dobronín, Kašperské Hory) und das Bergland Boubínsko-stožecká hornatina eingreift (Lipka, Kubova Huť, Horní Vltavice, Strážný). Ein ziemlich abgelegenes Vorkommen in der Umgebung des ehemaligen Ortes Horní Sněžná im Bergland Želnavská hornatina (Wild et al. 2019) gelang es M. Lepší im Jahr 2020 nicht zu überprüfen. Die erste Aufzeichnung im bayerischen Teil des Böhmerwaldes wurde von W. Diewald im Jahr 1996 in der Lokalität Wolfsgruben bei Zwieslerwaldhaus im nordwestlichen Teil des Gebietes gemacht. Rezent wurde die Art in demselben Gebiet an einigen Lokalitäten von M. und P. Lepší gefunden – am Großen Arber, am Großen Arbersee, in der Ortschaft Zwieslerwaldhaus, an den Hängen des Großen Falkenstein und im Tal des Bachs Höllbach bei der Ortschaft Spiegelhütte. Vereinzelt wurde er auch im südöstlichen Teil des bayerischen Teils des Böhmerwaldes bei der Ortschaft Frauenberg von denselben Autoren festgestellt. Dieses Vorkommen knüpft an die Lokalitäten der Art in Böhmen in der Umgebung von Strážný an. Im österreichischen Teil des Böhmerwaldes ist der Stumpfe Frauenmantel nicht bekannt. Die Art wächst auf feuchten Wiesen und Weiden, in Wiesenquellgebieten sowie ausgetrockneten Waldquellgebieten, an Ufern von Rinnsalen und Bächen und an Rändern und in Gräben von Wegen und Straßen.

Nejvyšší výskyt: 1380 m n. m.

## Červený seznam Šumavy/Rote Liste des Böhmerwaldes

EN (Endangered/Ohrožený/Stark gefährdet) [B1b(iii)+2b(iii)]

### Literatura/Literatur

- Bettinger A., Buttler K. P., Caspari S., Klotz J., May R. & Metzinger D. (eds) (2013) Verbreitungsatlas der Farn- und Blütenpflanzen Deutschlands. – Schiffweiler: Netzwerk Phytodiversität Deutschland e. V.; Bonn: Bundesamt für Naturschutz. – Online Maps.
- Kaplan Z., Danihelka J., Chrtek J. jun., Kirschner J., Kubát K., Štech M. & Štěpánek J. (eds) (2019) Klíč ke květeně České republiky. Ed. 2. – 1168 p., Academia, Praha.
- Kurtto A., Fröhner S. E. & Lampinen R. (eds) (2007) Atlas Florae Europaeae. Distribution of Vascular Plants in Europe. 14. Rosaceae (*Alchemilla* and *Aphanes*). The Committee for Mapping the Flora of Europe & Societas Biologica Fennica Vanamo. – 200 p., Helsinki.
- Wild J., Kaplan Z., Danihelka J., Petřík P., Chytrý M., Novotný P., Rohn M., Šulc V., Brůna J., Chobot K., Ekrt L., Holubová D., Knollová I., Kocián P., Štech M., Štěpánek J. & Zouhar V. (2019) Plant distribution data for the Czech Republic integrated in the Pladias database. – *Preslia* 91: 1–24. Dostupné z: <https://pladias.cz/> [cit. 2020-22].



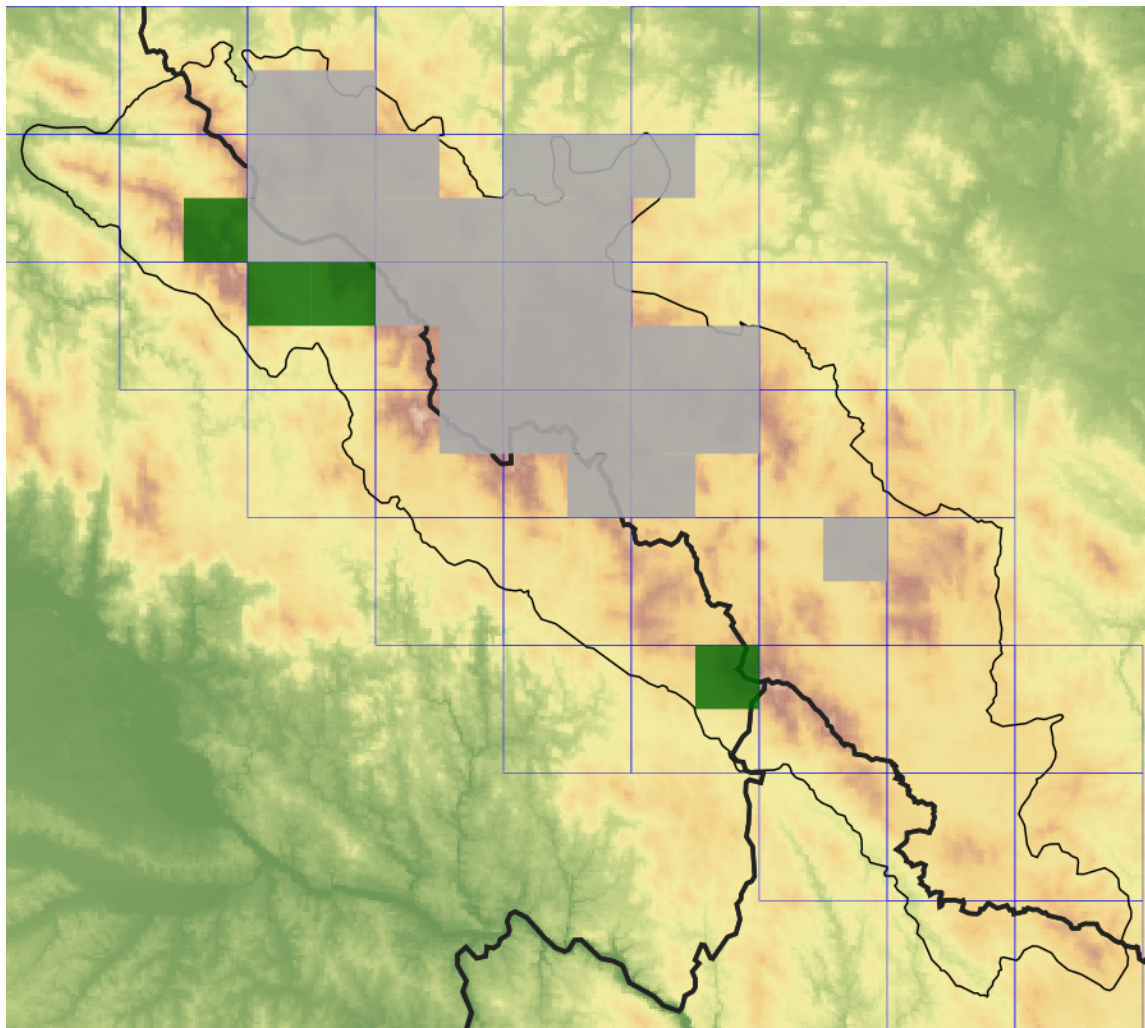
**Europäische Union  
Evropská unie**  
Europäischer Fonds für  
regionale Entwicklung  
Evropský fond pro  
regionální rozvoj



**Ziel ETZ | Cíl EÚS**  
Freistaat Bayern –  
Tschechische Republik  
Česká republika –  
Svobodný stát Bavorsko  
2014 – 2020 (INTERREG V)

 **FLORA DES  
BÖHMERWALDES** **KVĚTENA  
ŠUMAVY**

## Mapa rozšíření/Erweiterungskarte



### Legenda

- ověřené záznamy
- neověřené záznamy
- nejisté záznamy

### Legende

- Verifizierte Angaben
- Noch nicht verifizierte Angaben
- Unsichere Angaben

© Květena Šumavy/Flora des Böhmerwaldes 21/04/2026

Data o rozšíření rostlin pochází z Databáze české flóry a vegetace ([Pladias](#)), bavorské národní databáze ([AFvB](#)) a nově získaných dat v projektu Květena Šumavy. Data jsou zobrazována v síťové mapě založené na kvadrantech středoevropské mapovací sítě 5 × 3 zeměpisné minuty (ca. 5,5 × 5,9 km).

Die Verbreitungsdaten der Pflanzen stammen aus der Datenbank der Tschechischen Flora und Vegetation ([Pladias](#)), der Datenbank zur Flora von Bayern ([AFvB](#)) und neu erfassten Daten aus dem Projekt Flora des Böhmerwaldes. Angaben zur Verbreitung werden basierend auf dem Kartenraster für Mitteleuropa angegeben, abgeleitet von Quadranten mit 5 × 3 Bogenminuten (ca. 5,5 × 5,9 km).



**Evropská unie**  
Evropský fond pro regionální rozvoj

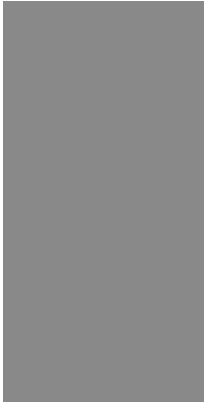


**Ziel ETZ | Cíl EÚS**  
Freistaat Bayern –  
Tschechische Republik  
Česká republika –  
Svobodný stát Bavorsko  
2014 – 2020 (INTERREG V)

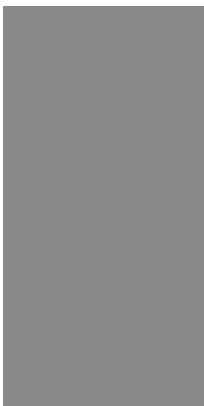
FLORA DES  
BÖHMERWALDES

KVĚTEN  
ŠUMAVY

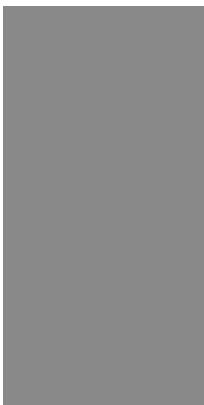
## Fotografie/Fotos



***Alchemilla obtusa* – David Průša – Srní, penzion Zvoneček.**



***Alchemilla obtusa* – David Průša – Srní, penzion Zvoneček.**



***Alchemilla obtusa* – Alena Lepší – Srní, penzion Zvoneček.**

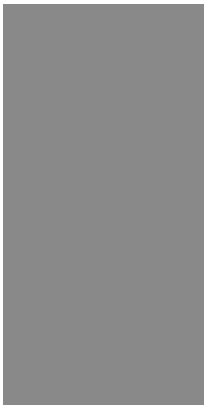


**Europäische Union  
Evropská unie**  
Europäischer Fonds für  
regionale Entwicklung  
Evropský fond pro  
regionální rozvoj

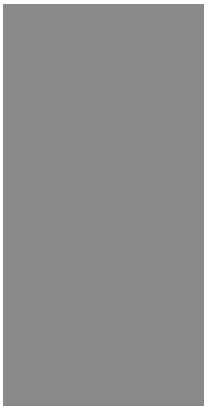


**Ziel ETZ | Cíl EÚS**  
Freistaat Bayern –  
Tschechische Republik  
Česká republika –  
Svobodný stát Bavorsko  
2014 – 2020 (INTERREG V)

**FLORA DES  
BÖHMERWALDES**  **KVĚTENA  
ŠUMAVY**



***Alchemilla obtusa* – Alena Lepší – Srní, penzion Zvoneček.**



***Alchemilla obtusa* – Alena Lepší – Srní, penzion Zvoneček.**



**Europäische Union  
Evropská unie**  
Europäischer Fonds für  
regionale Entwicklung  
Evropský fond pro  
regionální rozvoj



**Ziel ETZ | Cíl EÚS**  
Freistaat Bayern –  
Tschechische Republik  
Česká republika –  
Svobodný stát Bavorsko  
2014 – 2020 (INTERREG V)

  
FLORA DES  
BÖHMERWALDES  
KVĚTENA  
ŠUMAVY