

## *Alchemilla mollis* – kontryhel měkký

Původní areál kontryhelu měkkého zahrnuje Balkán, Turecko, Kavkaz a severní Irán. V severní a západní Evropě díky hojnému pěstování pro okrasu a snadnému unikání z kultury postupně zdomácněl. Ve střední Evropě zatím zplaňuje o něco vzácněji, avšak lokalit v posledních letech přibývá (Kurtto et al. 2007, ZOBODAT). Na Šumavě lze o zdomácnění hovořit v Bavorsku a částečně i v Rakousku, kde se místy vyskytuje podél lesních cest i bez zřejmé návaznosti na místa s jeho pěstováním. Byl zaznamenán zplanělý např. u Altschönau, Philipsreut, Glashütte, Eggersberg, Schönbuchen, Ludwigsthal, Rabenstein, Spiegelau, Arndorf, Arnbruck, Arrach, Lam, Matzelsdorf, Ottmannszell, Buchenau a v podvrcholových partiích Velkého Javoru (AFvB, M. Lepší & P. Lepší in litt.). V Rakousku je o něco vzácnější (např. Bad Leonfelden, Vorderweißenbach, Pfaffetschlag, Haslach an der Mühl, St. Oswald bei Haslach, Unterlaimbach, Greenwald, Schöneben, vrchol Sternsteinu) (ZOBODAT, M. Lepší & P. Lepší unpubl.). V Čechách byl poprvé pozorován zplanělý až v roce 2020 u Zadní Zvonkové, kde rostl v trávníku nedaleko záhonu s výsadbou druhu. Hojnější výskyt v bavorské a rakouské části Šumavy souvisí s jeho častějším a dlouhodobějším pěstováním a zřejmě také s hustším osídlením. V Čechách se druh častěji pěstuje teprve v posledních dvaceti letech. Biotopem druhu jsou okraje a příkopy silnic, a různé, často narušené a ruderalizované trávníky v obcích v blízkosti sakrálních staveb a zaznamenán byl také na lyžařských sjezdovkách.

## *Alchemilla mollis* – Weicher Frauenmantel

Das ursprüngliche Areal des Weichen Frauenmantels umfasst den Balkan, die Türkei, den Kaukasus und Nordiran. In Nord- und Westeuropa wurde er dank einer häufigen Pflanzung als Verzierungspflanze und einer leichteren Flucht von der Kultur allmählich heimisch. In Mitteleuropa wird er seltener wild, die Lokalitäten nehmen jedoch in den letzten Jahren zu (Kurtto et al. 2007, ZOBODAT). Im Böhmerwald kann über das Heimischwerden in Bayern und teilweise auch in Österreich gesprochen werden, wo er stellenweise entlang Waldwege auch ohne offensichtlichen Anschluss an solchen Stellen vorkommt, in denen er gepflanzt wird. Verwildert wurde er z. B. bei Altschönau, Philipsreut, Glashütte, Eggersberg, Schönbuchen, Ludwigsthal, Rabenstein, Spiegelau, Arndorf, Arnbruck, Arrach, Lam, Matzelsdorf, Ottmannszell, Buchenau und unterhalb des Gipfels des Großen Arber festgestellt (AFvB, M. Lepší & P. Lepší in litt.). In Österreich ist er seltener (z. B. Bad Leonfelden, Vorderweißenbach, Pfaffetschlag, Haslach an der Mühl, St. Oswald bei Haslach, Unterlaimbach, Greenwald, Schöneben, der Sternsteingipfel) (ZOBODAT, M. Lepší & P. Lepší unpubl.). In Böhmen wurde er verwildert erst im Jahr 2020 bei Zadní Zvonková beobachtet, wo er im Rasen nicht weit von einem Beet mit der Pflanzung der Art wuchs. Ein häufigeres Vorkommen in bayerischem und österreichischem Teil des Böhmerwaldes hängt mit seiner häufigeren und langfristigeren Pflanzung und wahrscheinlich auch mit einer dichteren Besiedlung zusammen. In Böhmen wird die Art erst in den letzten zwanzig Jahren häufiger gepflanzt. Das Biotop sind Straßenränder und -gräben und verschiedene, oft gestörte und ruderalisierte Rasen in Gemeinden in der Nähe von Sakralbauten und er wurde auch auf Skipisten festgestellt.

## Červený seznam Šumavy/Rote Liste des Böhmerwaldes

NA (Not Applicable/Nevhodné pro hodnocení/Bewertungsungeeignet )

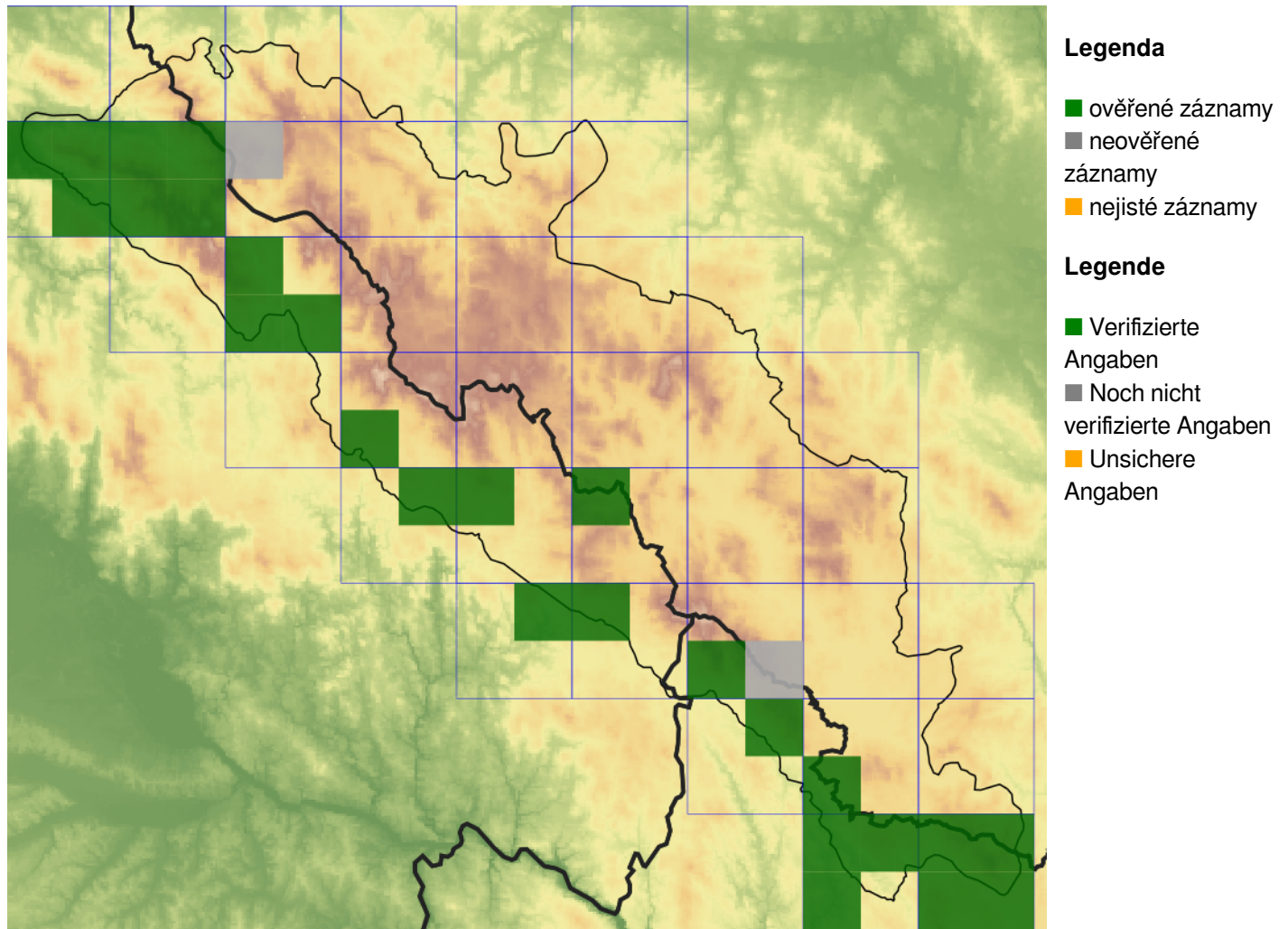
## Literatura/Literatur

Arbeitsgemeinschaft Flora von Bayern (online) Botanischer Informationsknoten Bayern. Daten-Hrsg.: Staatliche Naturwissenschaftliche Sammlungen Bayerns. Fortlaufend 2018. Dostupné z: <http://wiki.bayernflora.de/web/Verbreitungskarten> [cit. 2020-22].

Kurtto A., Fröhner S. E. & Lampinen R. (eds) (2007) Atlas Florae Europaeae. Distribution of Vascular Plants in Europe. 14. Rosaceae (*Alchemilla* and *Aphanes*). The Committee for Mapping the Flora of Europe & Societas Biologica Fennica Vanamo. – 200 p., Helsinki.

ZOBODAT (online) Biographical data rekord. Dostupné z: <http://www.zobodat.at/> [cit. 2020-22].

## Mapa rozšíření/Erweiterungskarte



© Květena Šumavy/Flora des Böhmerwaldes 19/05/2026

Data o rozšíření rostlin pochází z Databáze české flóry a vegetace ([Pladias](#)), bavorské národní databáze ([AFvB](#)) a nově získaných dat v projektu Květena Šumavy. Data jsou zobrazována v síťové mapě založené na kvadrantech středoevropské mapovací sítě 5 × 3 zeměpisné minuty (ca. 5,5 × 5,9 km).

Die Verbreitungsdaten der Pflanzen stammen aus der Datenbank der Tschechischen Flora und Vegetation ([Pladias](#)), der Datenbank zur Flora von Bayern ([AFvB](#)) und neu erfassten Daten aus dem Projekt Flora des Böhmerwaldes. Angaben zur Verbreitung werden basierend auf dem Kartenraster für Mitteleuropa angegeben, abgeleitet von Quadranten mit 5 × 3 Bogenminuten (ca. 5,5 × 5,9 km).



**Evropská unie**  
Evropský fond pro regionální rozvoj



**Ziel ETZ | Cíl EÚS**  
Freistaat Bayern –  
Tschechische Republik  
Česká republika –  
Svobodný stát Bavorsko  
2014 – 2020 (INTERREG V)

FLORA DES  
BÖHMERWALDES

KVĚTENA  
ŠUMAVY

## Fotografie/Fotos



**Europäische Union  
Evropská unie**  
Europäischer Fonds für  
regionale Entwicklung  
Evropský fond pro  
regionální rozvoj



**Ziel ETZ | Cíl EÚS**  
Freistaat Bayern –  
Tschechische Republik  
Česká republika –  
Svobodný stát Bavorsko  
2014 – 2020 (INTERREG V)

**FLORA DES  
BÖHMERWALDES**  
**KVĚTENA  
ŠUMAVY**