

Dryopteris cristata – kaprad' hřebenitá

Kaprad' hřebenitá je tetraploidní druh s širokým boreálně-temperátním areálem v Severní Americe a v Evropě, odkud vyznívá až do střední Asie. Jedná se o velmi vzácný druh výhradně české části Šumavy, kde je vázáný na oblast Hornovltavské kotliny a jejího bezprostředního okolí. První zdejší doklad výskytu pochází od Horní Plané již z 19. století (E. Purkyně s. a. PR – „Oberplan am Böhmerwalde“) a poslední údaj z tohoto prostoru začátkem 20. století (Hirsch 1911 OH – „Ratschläger Au“). Je tedy patrné, že v Hornovltavské kotlině se dříve vyskytovaly populace kapradě hřebenité, které pravděpodobně z velké části zanikly zatopením vodní nádrží Lipno v 50. letech 20. století. Série několika nálezů po roce 2000 zřejmě ukazuje, že druh byl na Šumavě nejen vždy vzácný, ale také přehlížený. Recentně je kaprad' hřebenitá známa z rašelinišť a rašeliných luk v nivě Blanice u Blažejovic (Grulich & Vydrová in Hadinec & Lustyk 2016), z rašeliniště u obce Světlík (Grulich in Ekrt & Půbal 2009) a z PR Rašeliniště Kapličky u Loučovic (Hans in Lustyk & Doležal 2016).

Dryopteris cristata – Kamm-Wurmfarn, Kammfarn

Der Kammfarn ist eine tetraploide Art mit dem breiten boreal-temperaten Areal in Nordamerika und Europa, woher er bis nach Mittelasien ausklingt. Es handelt sich um eine sehr seltene Art ausschließlich des tschechischen Teils des Böhmerwaldes, wo er an das Obere Moldaubecken und seine unmittelbare Umgebung gebunden ist. Der erste hiesige Beleg des Vorkommens stammt von Horní Planá bereits aus dem 19. Jahrhundert (E. Purkyně s. a. PR – „Oberplan am Böhmerwalde“) und die letzte Angabe aus diesem Raum vom Beginn des 20. Jahrhunderts (Hirsch 1911 OH – „Ratschläger Au“). Es ist also ersichtlich, dass die Kammfarnpopulationen früher im Oberen Moldaubecken vorkamen und wahrscheinlich durch die Überschwemmung des Lipno-Stausees in den 1950er Jahren größtenteils untergingen. Die Serie einiger Funde nach 2000 zeigt wahrscheinlich, dass die Art im Böhmerwald immer nicht nur selten war, sondern auch übersehen wurde. Rezent ist der Kammfarn aus Mooren und Moorwiesen in der Au der Blanice bei Blažejovice (Grulich & Vydrová in Hadinec & Lustyk 2016), dem Moor bei der Gemeinde Světlík (Grulich in Ekrt & Půbal 2009) und dem Naturreservat Moor Kapličky bei Loučovice bekannt (Hans in Lustyk & Doležal 2016).

Červený seznam Šumavy/Rote Liste des Böhmerwaldes

CR (Critically Endangered/Kriticky ohrožené/Vom Aussterben bedroht) [C1a(i)]

Literatura/Literatur

Ekrt L. & Půbal D. (2009) Novinky v květeně cévnatých rostlin české Šumavy a přiléhajícího Předšumaví. II. – *Silva Gabreta* 15: 173–196.

Hadinec J. & Lustyk P. (eds) (2016) *Additamenta ad floram Reipublicae Bohemicae. XIV.* – *Zprávy České botanické společnosti* 51: 29–170.

Lustyk P. & Doležal J. (eds) (2018) *Additamenta ad floram Reipublicae Bohemicae. XVI.* – *Zprávy České botanické společnosti* 53: 31–112



Europäische Union
Evropská unie
Europäischer Fonds für
regionale Entwicklung
Evropský fond pro
regionální rozvoj

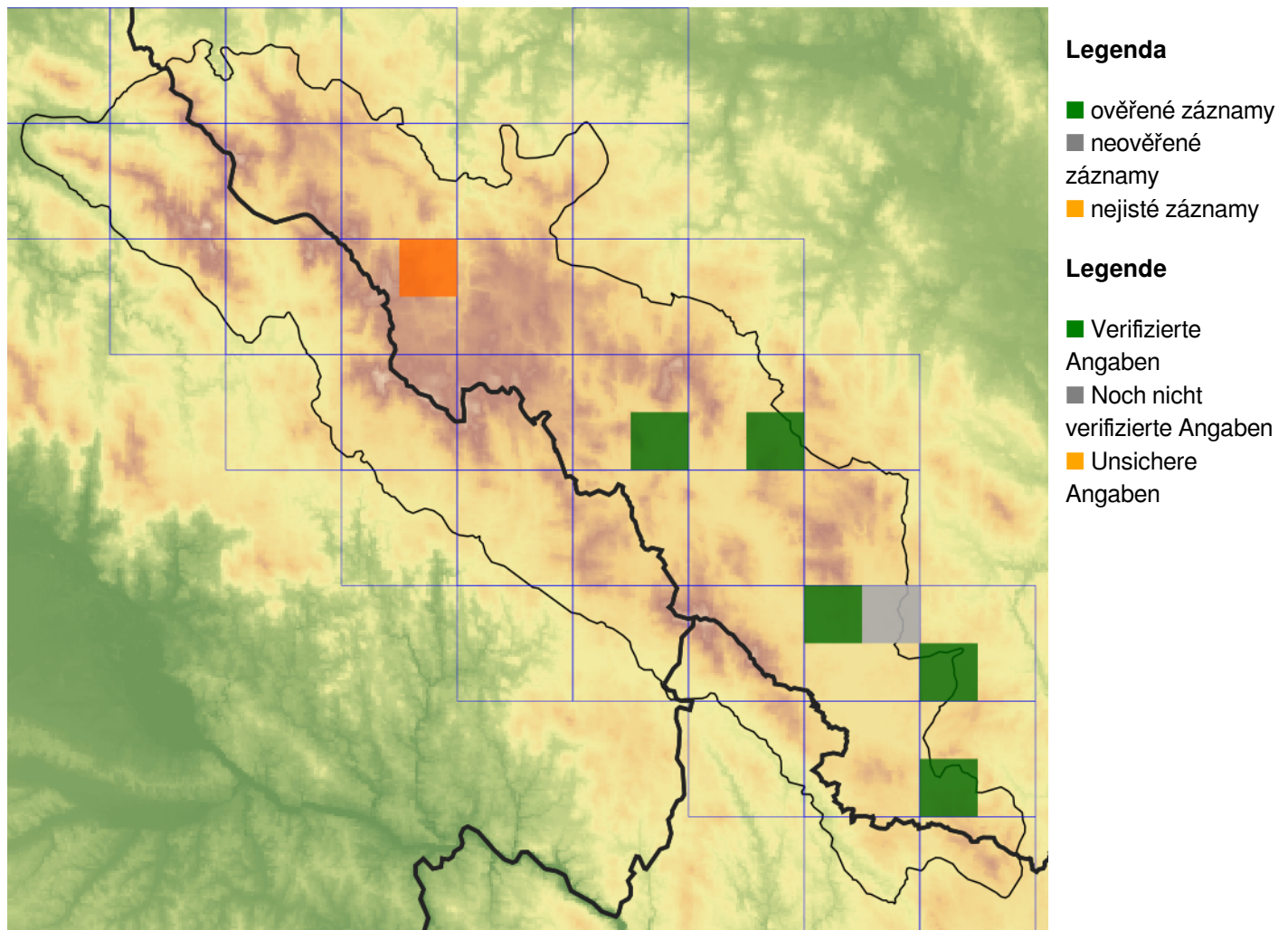


Ziel ETZ | Cíl EÚS
Freistaat Bayern –
Tschechische Republik
Česká republika –
Svobodný stát Bavorsko
2014 – 2020 (INTERREG V)



FLORA DES
BÖHMERWALDES
KVĚTENA
ŠUMAVY

Mapa rozšíření/Erweiterungskarte



© Květena Šumavy/Flora des Böhmerwaldes 23/04/2026

Data o rozšíření rostlin pochází z Databáze české flóry a vegetace ([Pladias](#)), bavorské národní databáze ([AFvB](#)) a nově získaných dat v projektu Květena Šumavy. Data jsou zobrazována v síťové mapě založené na kvadrantech středoevropské mapovací sítě 5 × 3 zeměpisné minuty (ca. 5,5 × 5,9 km).

Die Verbreitungsdaten der Pflanzen stammen aus der Datenbank der Tschechischen Flora und Vegetation ([Pladias](#)), der Datenbank zur Flora von Bayern ([AFvB](#)) und neu erfassten Daten aus dem Projekt Flora des Böhmerwaldes. Angaben zur Verbreitung werden basierend auf dem Kartenraster für Mitteleuropa angegeben, abgeleitet von Quadranten mit 5 × 3 Bogenminuten (ca. 5,5 × 5,9 km).



Evropská unie
Evropský fond pro regionální rozvoj



Ziel ETZ | Cíl EÚS
Freistaat Bayern –
Tschechische Republik
Česká republika –
Svobodný stát Bavorsko
2014 – 2020 (INTERREG V)



Fotografie/Fotos



© Jana Janáková

Dryopteris cristata – Jana Janáková – Rašeliníště Kapličky.



Evropská unie
Evropský fond pro
regionální rozvoj



Ziel ETZ | Cíl EÚS
Freistaat Bayern –
Tschechische Republik
Česká republika –
Svobodný stát Bavorsko
2014 – 2020 (INTERREG V)

FLORA DES
BÖHMERWALDES

KVĚTENA
ŠUMAVY



© Jana Janáková

***Dryopteris cristata* – Jana Janáková – Rašeliniště Kapličky.**



**Europäische Union
Evropská unie**
Europäischer Fonds für
regionale Entwicklung
Evropský fond pro
regionální rozvoj



Ziel ETZ | Cíl EÚS
Freistaat Bayern –
Tschechische Republik
Česká republika –
Svobodný stát Bavorsko
2014 – 2020 (INTERREG V)

**FLORA DES
BÖHMERWALDES**
 **KVĚTENA
ŠUMAVY**