

Dryopteris cambrensis – kaprad' plevinatá

Kaprad' plevinatá je triploidní druh patřící mezi apomiktické taxony ze skupiny *Dryopteris affinis* agg., který se vyskytuje pouze v Evropě od Britských ostrovů po Bulharsko. Taxon nebyl ve střední Evropě dlouho rozlišovaný od morfologicky podobných druhů jako *D. borrieri* a *D. filix-mas* (Hilmer 1996, Ekrt et al. 2009). Proto existuje relativně málo floristických údajů o jeho výskytu. Zatímco na české straně Šumavy se můžeme opřít o recentní údaje z revize této skupiny v České republice (Ekrt et al. 2010, Kaplan et al. 2016), z bavorské a rakouské části Šumavy jsou údaje poměrně kusé nebo chybí. Na české straně Šumavy existuje 6 vesměs recentních výskytů *D. cambrensis*, a to v sz. části území (Ferdinandovo údolí u Železné Rudy, Prášíly, Březník) a v centrální části území (Boubín u Kubovy Hutě, Lískový vrch u Strážného, Stožec). Na bavorské straně Šumavy byl druh zaznamenán recentně těsně u okraje vymezeného území ve smíšeném lese u obce Klingenbrunn (W. Diewald 2017, herb. W. Diewald). Druh na Šumavě osídluje humózní okraje listnatých i jehličnatých lesů a okraje lesních cest ve středních a vyšších nadmořských výškách. Je pravděpodobné, že taxon se na celé Šumavě vyskytuje vzácně až roztroušeně, a je vzácnější než příbuzný apomiktický druh *D. borrieri*. Doposud však byla kaprad' plevinatá jistě přehlížena, a proto je vhodné věnovat jí do budoucna větší pozornost.

Dryopteris cambrensis – Walisischer Schuppen-Wurmfarn

Der Walisische Schuppen-Wurmfarn ist eine triploide Art, die zu apomiktischen Taxa aus der Gruppe *Dryopteris affinis* agg. gehört, die nur in Europa von den Britischen Inseln nach Bulgarien vorkommt. Das Taxon war in Mitteleuropa lange nicht von den morphologisch ähnlichen Arten unterschieden, wie *D. borrieri* und *D. filix-mas* (Hilmer 1996, Ekrt et al. 2009). Deshalb gibt es relativ wenige floristische Angaben über sein Vorkommen. Während wir uns auf tschechischer Seite auf rezente Angaben von der Revision dieser Gruppe in der Tschechischen Republik stützen können (Ekrt et al. 2010, Kaplan et al. 2016), sind die Angaben aus bayerischem und österreichischem Teil des Böhmerwaldes ziemlich lückenhaft oder fehlen. Auf tschechischer Seite des Böhmerwaldes gibt es 6 meistens rezente Vorkommen von *D. cambrensis*, nämlich im nordwestlichen Teil des Gebietes (Ferdinands Tal bei Železná Ruda, Prášíly, Březník) und im zentralen Teil des Gebietes (Boubín/dt. Kubany bei Kubova Huť, Lískový vrch bei Strážný, Stožec). Auf bayerischer Seite des Böhmerwaldes wurde die Art dicht am Rand des definierten Gebietes in einem Mischwald bei der Gemeinde Klingenbrunn rezent festgestellt (W. Diewald 2017, herb. W. Diewald). Die Art besiedelt im Böhmerwald humose Ränder von Laub- sowie Nadelwäldern und Waldwegränder in mittleren und höheren Meereshöhen. Es ist wahrscheinlich, dass das Taxon im ganzen Böhmerwald selten bis zerstreut vorkommt und ist seltener als die verwandte apomiktische Art *D. borrieri*. Bisher wurde jedoch der Walisische Schuppen-Wurmfarn bestimmt übersehen und deshalb sollte ihm eine größere Aufmerksamkeit in Zukunft gewidmet werden.

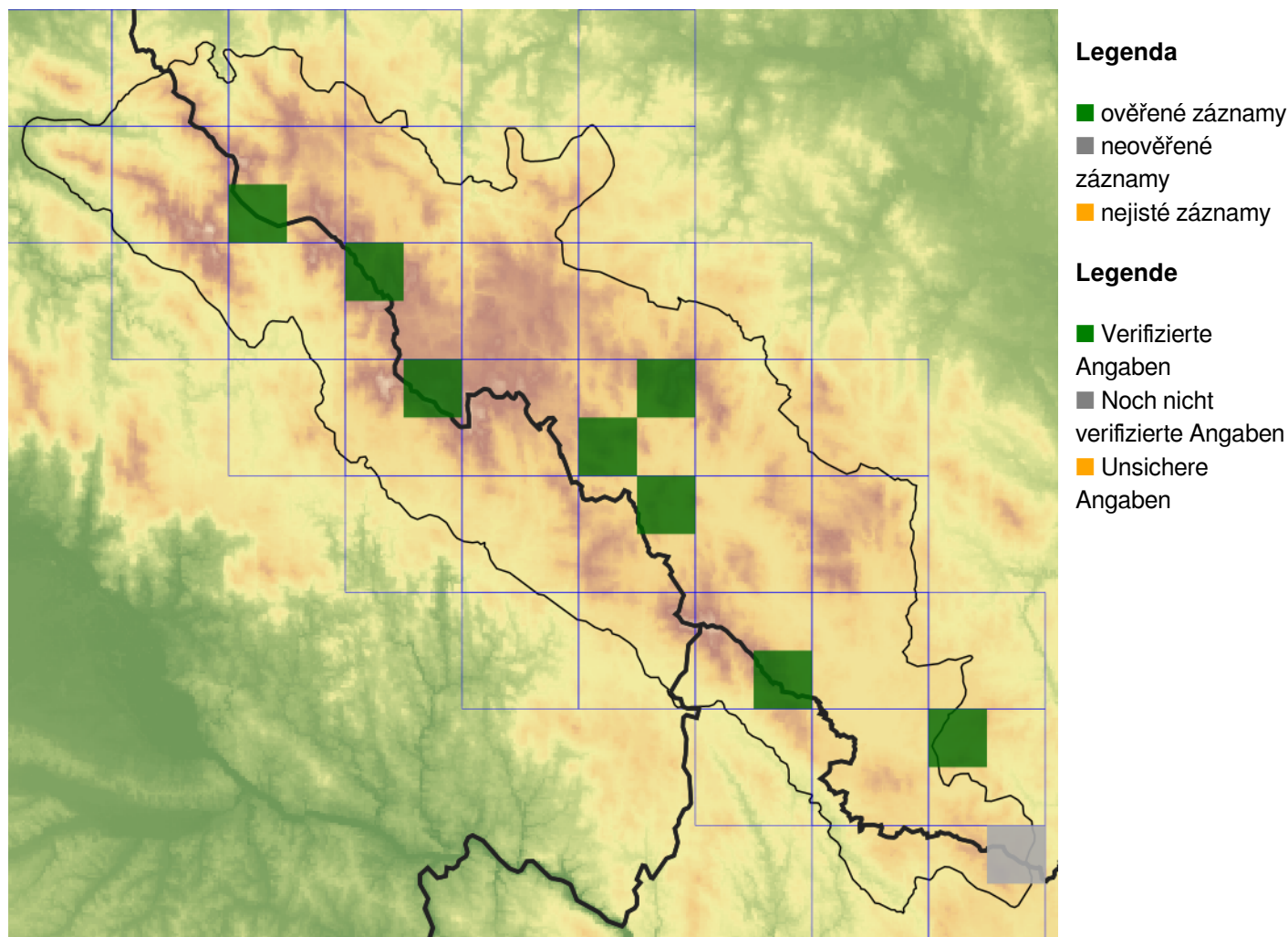
Červený seznam Šumavy/Rote Liste des Böhmerwaldes

CR (Critically Endangered/Kriticky ohrožené/Vom Aussterben bedroht) [D]

Literatura/Literatur

- Ekrt L., Štech M., Lepší M., & Boublík K. (2010) Rozšíření a taxonomická problematika skupiny *Dryopteris affinis* v České republice. – Zprávy České Botanické Společnosti 45: 25–52.
- Ekrt L., Trávníček P., Jarolímová V., Vít P., & Urfus T. (2009) Genome size and morphology of the *Dryopteris affinis* group in Central Europe. – Preslia 81: 261–280.
- Hilmer O. (1996) *Dryopteris affinis* (Löwe) Fraser-Jenkins, Spreuschuppigen Wurmfarn, die Unterarten ssp. *borrieri* (Newman) Fras.-Jenk., ssp. *cambrensis* Fras.-Jenk. und ihre vorkommen im Harz. – Floristische Rundbriefe 30: 142–150.
- Kaplan Z., Danihelka J., Štěpánková J., Ekrt L., Chrtek J. Jr., Zázvorka J., Grulich V., Řepka R., Prančl J., Ducháček M., Kúr P., Šumberová K. & Brůna J. (2016) Distributions of vascular plants in the Czech Republic. Part 2. – Preslia 88: 229–322.

Mapa rozšíření/Erweiterungskarte



© Květena Šumavy/Flora des Böhmerwaldes 15/06/2026

Data o rozšíření rostlin pochází z Databáze české flóry a vegetace ([Pladias](#)), bavorské národní databáze ([AFvB](#)) a nově získaných dat v projektu Květena Šumavy. Data jsou zobrazována v síťové mapě založené na kvadrantech středoevropské mapovací sítě 5 × 3 zeměpisné minuty (ca. 5,5 × 5,9 km).

Die Verbreitungsdaten der Pflanzen stammen aus der Datenbank der Tschechischen Flora und Vegetation ([Pladias](#)), der Datenbank zur Flora von Bayern ([AFvB](#)) und neu erfassten Daten aus dem Projekt Flora des Böhmerwaldes. Angaben zur Verbreitung werden basierend auf dem Kartenraster für Mitteleuropa angegeben, abgeleitet von Quadranten mit 5 × 3 Bogenminuten (ca. 5,5 × 5,9 km).



Evropská unie
Evropský fond pro regionální rozvoj



Ziel ETZ | Cíl EÚS
Freistaat Bayern –
Tschechische Republik
Česká republika –
Svobodný stát Bavorsko
2014 – 2020 (INTERREG V)

FLORA DES
BÖHMERWALDES

KVĚTENA
ŠUMAVY

Fotografie/Fotos



© Libor Ekrť

***Dryopteris cambrensis* – Libor Ekrť – Boubín.**



**Europäische Union
Evropská unie**
Europäischer Fonds für
regionale Entwicklung
Evropský fond pro
regionální rozvoj

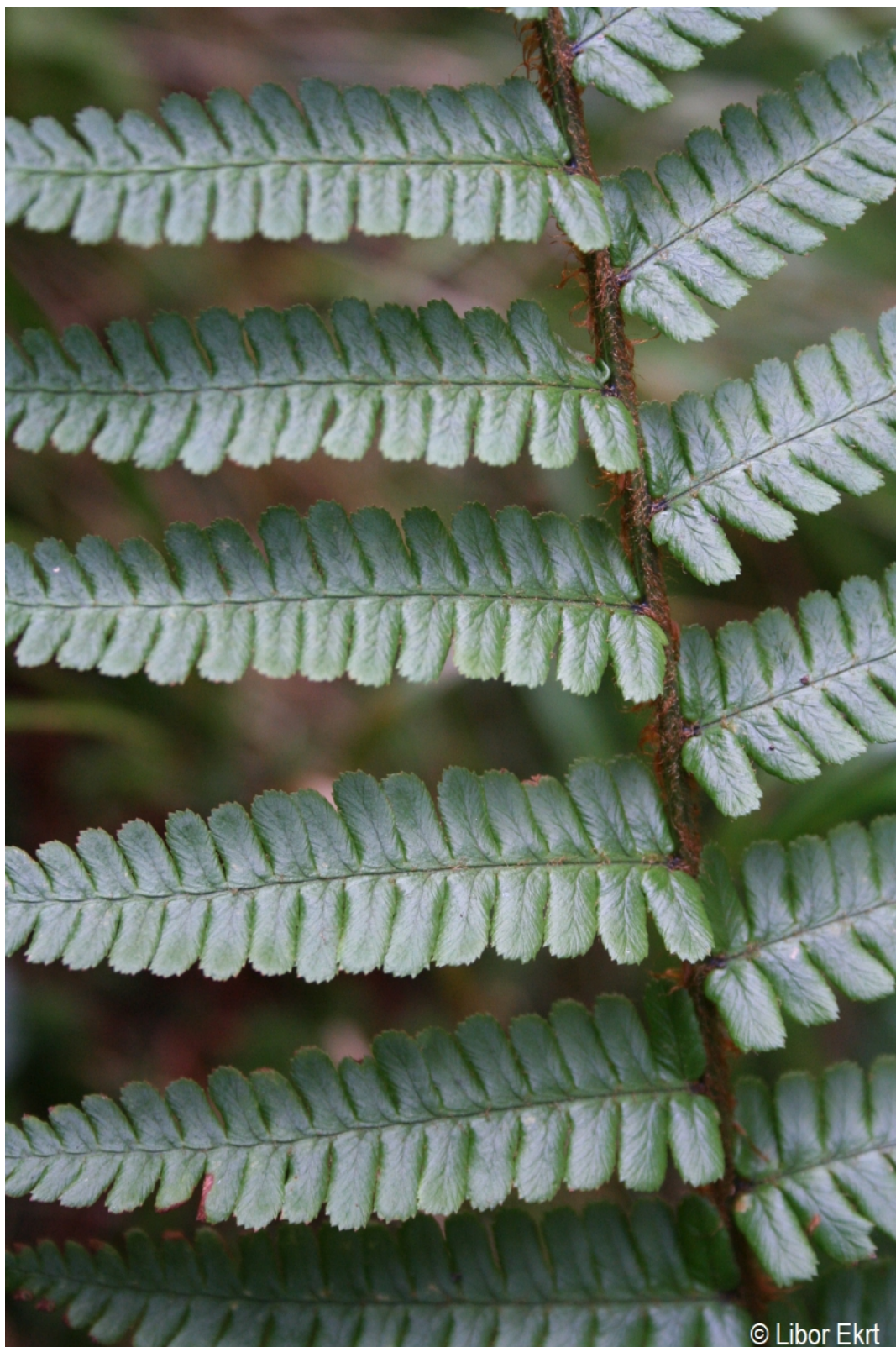


Ziel ETZ | Cíl EÚS
Freistaat Bayern –
Tschechische Republik
Česká republika –
Svobodný stát Bavorsko
2014 – 2020 (INTERREG V)

**FLORA DES
BÖHMERWALDES**



**KVĚTENA
ŠUMAVY**



© Libor Ekrť

***Dryopteris cambrensis* – Libor Ekrť – Boubín.**



Europská unie
Evropská unie
Europäischer Fonds für
regionale Entwicklung
Evropský fond pro
regionální rozvoj



Ziel ETZ | Cíl EÚS
Freistaat Bayern –
Tschechische Republik
Česká republika –
Svobodný stát Bavorsko
2014 – 2020 (INTERREG V)

**FLORA DES
BÖHMERWALDES**

**KVĚTENA
ŠUMAVY**



© Libor Ekrť

***Dryopteris cambrensis* – Libor Ekrť – Boubín.**



**Europäische Union
Evropská unie**
Europäischer Fonds für
regionale Entwicklung
Evropský fond pro
regionální rozvoj



Ziel ETZ | Cíl EÚS
Freistaat Bayern –
Tschechische Republik
Česká republika –
Svobodný stát Bavorsko
2014 – 2020 (INTERREG V)

**FLORA DES
BÖHMERWALDES**
 **KVĚTENÁ
ŠUMAVY**



© Jana Janáková

Dryopteris cambrensis – Jana Janáková – Lipno, pravý břeh.



**Europäische Union
Evropská unie**
Europäischer Fonds für
regionale Entwicklung
Evropský fond pro
regionální rozvoj



Ziel ETZ | Cíl EÚS
Freistaat Bayern –
Tschechische Republik
Česká republika –
Svobodný stát Bavorsko
2014 – 2020 (INTERREG V)

**FLORA DES
BÖHMERWALDES**
**KVĚTENÁ
ŠUMAVY**