

## *Alchemilla glaucescens* – kontryhel sivý

Kontryhel sivý je rozšířen v Evropě s centrem výskytu ve střední a jižní polovině severní části kontinentu. Ve zbylých oblastech Evropy se vyskytuje pouze na horách, nebo je vzácný, případně chybí. Na Šumavě se vyskytuje poměrně vzácně. Na české straně vymezeného území byl nalezen na Plánickém hřebeni (Divišovice), v Královském Hvozdu (Špičák, Železná Ruda, Javorná, Onen Svět), na Šumavských pláních (Hadí vrch u býv. Zhůří, býv. Velký Bor, Dobrá Voda, mezi Modravou a Březníkem, Březník, Rokyta, Srní, Bučina), v Horním Pootaví (Čeňkova pila, Kašperské Hory, Dobronín, Rejštejn), na Javorníku (Pohorsko, Tejmlov, Nicov, Javorník), v Boubínsko-stožecké hornatině (Borová Lada, Krejčovice, Kubova Huť), v Trojmezenské hornatině (Jelení), ve Volyňském Předšumaví (u Zdíkova), v Hornovltavské kotlině (Soumarský Most, Volary, Horní Planá, Černá v Pošumaví, Světlík), v Libínském Předšumaví (Ondřejov), ve Chvalšinském Předšumaví (Třebovice), ve Svatotomášské hornatině (Pasečná, Svatý Tomáš, býv. Hodoň, býv. Kapličky) a v Kaplickém mezihoří (Frymburk) (Wild et al. 2019). V bavorské části sledované oblasti se druh vyskytuje především v severozápadní části, odkud je známo 9 záznamů ze 7 kvadrantů středoevropské mapovací sítě. Pouze u části z nich existuje bližší lokalizace a přesná datace – záznamy z vrcholu Velkého Javoru a ze soutěsky Rießloch pochází z roku 1994, zatímco údaje Malé Javorské jezero, Falkenstein a Roklan jsou datovány do 1. poloviny 20. století (GBIF). V roce 2020 ho našel M. Štech na Třístoličnicku. Z Rakouské části Šumavy existují pouze tři údaje, první z roku 1974 od osady Haid nedaleko Haslach an der Mühl (Grims 1988) a dva z roku 1996 z okolí hory Sternstein a od osady Freundorf (ZOBODAT). Druh roste převážně v oligotrofních a mezofilních trávnících, jako jsou louky, pastviny a travnaté okraje cest. Je pravděpodobné, že některé lokality zanikly vlivem eutrofizace nebo naopak vlivem sukcese na opuštěných nelesních půdách.

## *Alchemilla glaucescens* – Bastard-Frauenmantel, Graugrüner Frauenmantel

Der Graugrüne Frauenmantel ist in Europa mit dem Zentrum des Vorkommens im mittleren Teil und in der südlichen Hälfte des nördlichen Teils des Kontinentes verbreitet. In den restlichen Gebieten von Europa kommt er nur in den Bergen vor oder ist selten bzw. fehlt. Im Böhmerwald kommt er ziemlich selten vor. Auf tschechischer Seite des definieren Gebietes wurde er im Naturpark Plánický hřeben (Divišovice), dem Künischen Gebirge (Špičák, Železná Ruda, Javorná, Onen Svět), auf den Böhmerwald Ebenen (Hadí vrch bei der ehemaligen Ortschaft Zhůří, ehem. Velký Bor, Dobrá Voda, zwischen Modrava und Březník, Březník, Rokyta, Srní, Bučina), im oberen Otava-Tal (Čeňkova pila, Kašperské Hory, Dobronín, Rejštejn), auf dem Berg Javorník (Pohorsko, Tejmlov, Nicov, Javorník), im Bergland Boubínsko-stožecká hornatina (Borová Lada, Krejčovice, Kubova Huť), dem Bergland Trojmezenská hornatina (Jelení), im Volyně-Vorböhmerwald (bei Zdíkov), dem Oberen Moldaubecken (Säumerbrücke, Volary, Horní Planá, Černá v Pošumaví, Světlík), dem Libíner Vorböhmerwald (Ondřejov), dem Chvalšiny-Vorböhmerwald (Třebovice), dem Bergland Svatotomášská hornatina (Pasečná, Svatý Tomáš, ehem. Hodoň, ehem. Kapličky) und dem Bergland Kaplické mezihoří (Frymburk) (Wild et al. 2019) gefunden. Im bayerischen Teil des verfolgten Gebietes kommt die Pflanzenart vor allem im nordwestlichen Teil vor, woher 9 Eintragungen aus 7 Quadranten des mitteleuropäischen Kartierungsnetzes bekannt sind. Nur bei einem Teil davon gibt es eine nähere Lokalisierung und eine genaue Datierung – die Eintragungen vom Gipfel des Großen Arber und aus dem Rießloch stammen aus dem Jahr 1994, während die Angaben Kleiner Arbersee, Falkenstein und Rachel in der 1. Hälfte des 20. Jahrhunderts datiert sind (GBIF). Im Jahr 2020 wurde der Graugrüne Frauenmantel von M. Štech auf dem Dreisesselberg gefunden. Von österreichischem Teil des Böhmerwaldes gibt es nur drei Angaben, die erste aus dem Jahr 1974 von der Ortschaft Haid nicht weit von Haslach an der Mühl (Grims 1988) und zwei aus dem Jahr 1996 von der Umgebung des Berges Sternstein und der Ortschaft Freundorf (ZOBODAT). Die Pflanzenart wächst überwiegend in oligotrophen und mesophilen Rasen, welche Wiesen, Weiden und Grasstraßenränder darstellen. Es ist wahrscheinlich, dass einige Lokalitäten infolge der Eutrophisierung oder umgekehrt der Sukzession auf verlassenen Nichtwaldböden untergingen.

## Červený seznam Šumavy/Rote Liste des Böhmerwaldes

EN (Endangered/Ohrožený/Stark gefährdet) [B1b(iii)+2b(iii)]

## Literatura/Literatur

GBIF.org (online) GBIF Home



Evropská unie  
Evropský fond pro  
regionální rozvoj



Ziel ETZ | Cíl EÚS  
Freistaat Bayern –  
Tschechische Republik  
Svobodný stát Bavorsko  
2014 – 2020 (INTERREG V)

FLORA DES  
BÖHMERWALDES  
KVĚTENA  
ŠUMAVY

- Grims F. (1988) Die gattung *Alchemilla* (Rosaceae) in Oberösterreich. – Linzer biol. Beitr. 20/2: 919–979.
- Wild J., Kaplan Z., Danihelka J., Petřík P., Chytrý M., Novotný P., Rohn M., Šulc V., Brůna J., Chobot K., Ekrt L., Holubová D., Knollová I., Kocián P., Štech M., Štěpánek J. & Zouhar V. (2019) Plant distribution data for the Czech Republic integrated in the Pladias database. – *Preslia* 91: 1–24. Dostupné z: <https://pladias.cz/> [cit. 2020-22].
- ZOBODAT (online) Biographical data rekord. Dostupné z: <http://www.zobodat.at/> [cit. 2020-22].



**Europäische Union  
Evropská unie**  
Europäischer Fonds für  
regionale Entwicklung  
Evropský fond pro  
regionální rozvoj



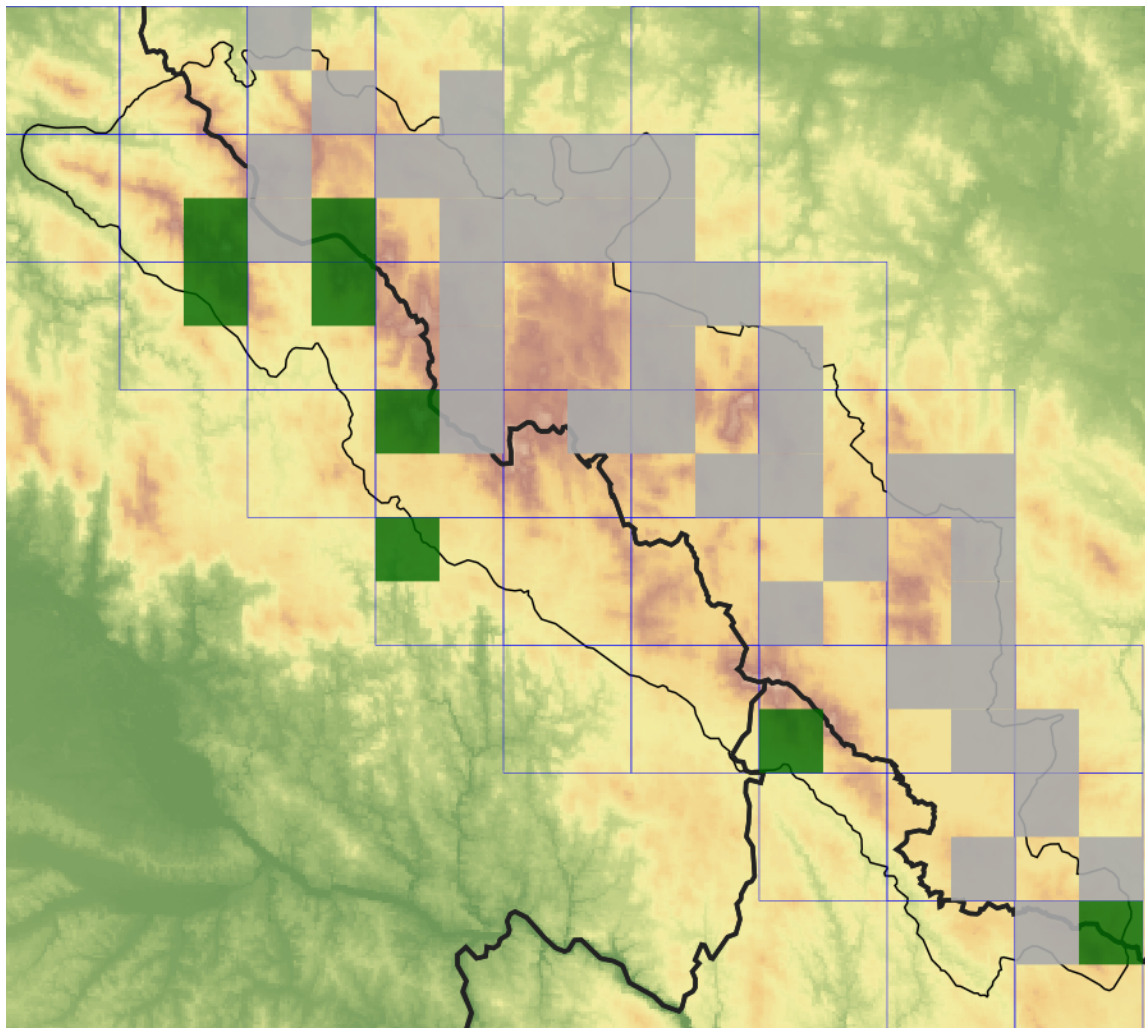
**Ziel ETZ | Cíl EÚS**  
Freistaat Bayern –  
Tschechische Republik  
Česká republika –  
Svobodný stát Bavorsko  
2014 – 2020 (INTERREG V)

FLORA DES  
BÖHMERWALDES



KVĚTENA  
ŠUMAVY

## Mapa rozšíření/Erweiterungskarte



### Legenda

- ověřené záznamy
- neověřené záznamy
- nejisté záznamy

### Legende

- Verifizierte Angaben
- Noch nicht verifizierte Angaben
- Unsichere Angaben

© Květena Šumavy/Flora des Böhmerwaldes 22/04/2026

Data o rozšíření rostlin pochází z Databáze české flóry a vegetace ([Pladias](#)), bavorské národní databáze ([AFvB](#)) a nově získaných dat v projektu Květena Šumavy. Data jsou zobrazována v síťové mapě založené na kvadrantech středoevropské mapovací sítě 5 × 3 zeměpisné minuty (ca. 5,5 × 5,9 km).

Die Verbreitungsdaten der Pflanzen stammen aus der Datenbank der Tschechischen Flora und Vegetation ([Pladias](#)), der Datenbank zur Flora von Bayern ([AFvB](#)) und neu erfassten Daten aus dem Projekt Flora des Böhmerwaldes. Angaben zur Verbreitung werden basierend auf dem Kartenraster für Mitteleuropa angegeben, abgeleitet von Quadranten mit 5 × 3 Bogenminuten (ca. 5,5 × 5,9 km).



**Evropská unie**  
Evropský fond pro regionální rozvoj



**Ziel ETZ | Cíl EÚS**  
Freistaat Bayern –  
Tschechische Republik  
Česká republika –  
Svobodný stát Bavorsko  
2014 – 2020 (INTERREG V)

FLORA DES  
BÖHMERWALDES



KVĚTENA  
ŠUMAVY

## Fotografie/Fotos



*Alchemilla glaucescens* – Milan Štech – Rašeliňtě Bobovec.



**Europäische Union  
Evropská unie**  
Europäischer Fonds für  
regionale Entwicklung  
Evropský fond pro  
regionální rozvoj



**Ziel ETZ | Cíl EÚS**  
Freistaat Bayern –  
Tschechische Republik  
Česká republika –  
Svobodný stát Bavorsko  
2014 – 2020 (INTERREG V)

**FLORA DES  
BÖHMERWALDES**  
**KVĚTENA  
ŠUMAVY**



© Alena Vydrová

*Alchemilla glaucescens* – Alena Vydrová – Boletice.



Europská unie  
Evropská unie  
Europäischer Fonds für  
regionale Entwicklung  
Evropský fond pro  
regionální rozvoj



Ziel ETZ | Cíl EÚS  
Freistaat Bayern –  
Tschechische Republik  
Česká republika –  
Svobodný stát Bavorsko  
2014 – 2020 (INTERREG V)

FLORA DES  
BÖHMERWALDES

KVĚTENA  
ŠUMAVY