

## *Diphasiastrum complanatum* – plavuník zploštělý

Plavuník zploštělý je rozšířen v severní, střední a východní Evropě, Asii a Severní Americe. Ve střední Evropě roste na podhorských a horských vřesovištích a ve světlých borových nebo smrkových lesích, nevyhýbá se ani antropogenním stanovištím, např. opuštěným písničkům nebo lyžařským sjezdovkám s obnaženou půdou. Často roste s ostatními druhy plavuníků. Na Šumavě je dnes velmi vzácným druhem, i když z minulosti je známo více lokalit (např. Čelakovský 1868, Vollmann 1914, Horn 1992, Procházka 1965, Kubát 1982). Z posledních asi pětadvaceti let je druh znám od Lohbergu (Scheuerer in GBIF), Ludwigsthalu (Scheuerer, Diewald in GBIF), Spiegelhütte, Buchenau, Guglöd, Riedlhütte, Oberfrauenau a Finsterau (Horn et al. 1999) v bavorské části Šumavy. V rakouské části roste na lyžařské sjezdovce na hoře Zwieselberg (Strauch, Kleesadl in ZOBODAT, Procházka & Kubát 1998). V české části Šumavy jsou recentní lokality známy ze Špičáku u Železné Rudy (Koutecký & Kolář in Wild et al. 2019), od Nových Hutí a Kubovy Huti (Ekrt & Půbal 2009), Klášterce u Vimperka (Pavlíčko in Wild et al. 2019), Včelné pod Boubínem (např. Ekrt & Půbal 2008), ze Žlíbského vrchu u Horní Vltavice (Půbal et al. in Wild et al. 2019), od Knížecích Plání (Pavlíčko & Pavlíčko in AOPK ČR) a Loučovic (Kubišta in Wild et al. 2019).

## *Diphasiastrum complanatum* – Gewöhnlicher Flachbärlapp

Der Gewöhnliche Flachbärlapp ist in Nord-, Mittel- und Osteuropa, Asien und Nordamerika verbreitet. In Mitteleuropa wächst er auf vorgebirgigen und gebirgigen Heiden und in hellen Kiefer- oder Fichtenwäldern, meidet nicht einmal anthropogene Standorte, z. B. verlassene Sandgruben oder Skipisten mit entblößtem Boden. Er wächst oft mit anderen Flachbärlapparten zusammen. Im Böhmerwald ist er heute eine sehr seltene Art, auch wenn mehrere Lokalitäten aus der Vergangenheit bekannt sind (z. B. Čelakovský 1868, Vollmann 1914, Horn 1992, Procházka 1965, Kubát 1982). Von den letzten etwa 25 Jahren ist die Art von Lohberg (Scheuerer in GBIF), Ludwigsthal (Scheuerer, Diewald in GBIF), Spiegelhütte, Buchenau, Guglöd, Riedlhütte, Oberfrauenau und Finsterau (Horn et al. 1999) im bayerischen Teil des Böhmerwaldes bekannt. Im österreichischen Teil wächst er auf der Skipiste auf dem Zwieselberg (Strauch, Kleesadl in ZOBODAT, Procházka & Kubát 1998). Im tschechischen Böhmerwald sind rezente Lokalitäten von Špičák bei Železná Ruda (Koutecký & Kolář in Wild et al. 2019), Nové Hutě und Kubova Huť (Ekrt & Půbal 2009), Klášterec bei Vimperk (Pavlíčko in Wild et al. 2019), Včelná pod Boubínem (např. Ekrt & Půbal 2008), dem Röhrenberg (Žlíbský vrch) bei Horní Vltavice (Půbal et al. in Wild et al. 2019), Knížecí Pláně (Pavlíčko & Pavlíčko in AOPK ČR) und Loučovice bekannt (Kubišta in Wild et al. 2019).

## Červený seznam Šumavy/Rote Liste des Böhmerwaldes

EN (Endangered/Ohrožený/Stark gefährdet) [B2ab(iii+iv)]

## Literatura/Literatur

AOPK ČR (online). Nálezová databáze ochrany přírody. Dostupné z: [portal.nature.cz](http://portal.nature.cz) [cit. 2020-22].

Čelakovský L. (1868) Prodromus květeny české. I. - Arch. Přírod. Výzk. Čech, Praha 1, sect. 3a, 1–109.

Ekrt L. & Půbal D. (2008) Novinky v květeně cévnatých rostlin české Šumavy a přiléhajícího Předšumaví. I. – *Silva Gabreta* 14:19–39.

Ekrt L. & Půbal D. (2009) Novinky v květeně cévnatých rostlin české Šumavy a přiléhajícího Předšumaví. II. – *Silva Gabreta* 15: 173–196.

GBIF.org (online) GBIF Home Page. Available from: <https://www.gbif.org> [cit. 2020-22].

Horn K., Diewald W. & Hofmann R. (1999) Neufunde bemerkenswerter Farnpflanzen (Pteridophyta) im Nationalpark Bayerischer Wald und angrenzenden Gebieten. – *Hoppea* 60: 371–391.

Horn K. (1992) Neufunde, Wiederfunde und Bestatigungen bemerkenswerter Pteridophyten im Hinteren Bayerischen Wald. – *Berichte der Bayerischen Botanischen Gesellschaft* 63: 29–32.

Kubát K. (1982) Rozšíření *Lycopodiella inundata*, *Diphasiastrum complanatum* a *D. zeileri* v Čechách a na Moravě. – *Severočeskou Přírodovědou* 13: 13–30.

Procházka F. & Kubát K. (1998) Zwei Neufunde für Österreich aus der Familie der Lycopodiaceae. – *Beitr. Naturk. Oberösterreichs* 6: 321–323.

Procházka F. (1965) K rozšíření Pteridophytů na Šumavě a v Předšumaví – Sborník Jihočeského Muzea, Přír. Vědy 5: 37–60.

Vollmann F. (1914) Neue Beobachtungen über die Phanerogamen und Gefäßkryptogamen Flora von Bayern IV. – *Berichte*

der Bayerischen Botanischen Gesellschaft 14: 109–144.

Wild J., Kaplan Z., Danihelka J., Petřík P., Chytrý M., Novotný P., Rohn M., Šulc V., Brůna J., Chobot K., Ekrt L., Holubová D., Knollová I., Kocián P., Štech M., Štěpánek J. & Zouhar V. (2019) Plant distribution data for the Czech Republic integrated in the Pladias database. – *Preslia* 91: 1–24. Dostupné z: <https://pladias.cz/> [cit. 2020-22].

ZOBODAT (online) Biographical data rekord. Dostupné z: <http://www.zobodat.at/> [cit. 2020-22].



**Europäische Union  
Evropská unie**  
Europäischer Fonds für  
regionale Entwicklung  
Evropský fond pro  
regionální rozvoj



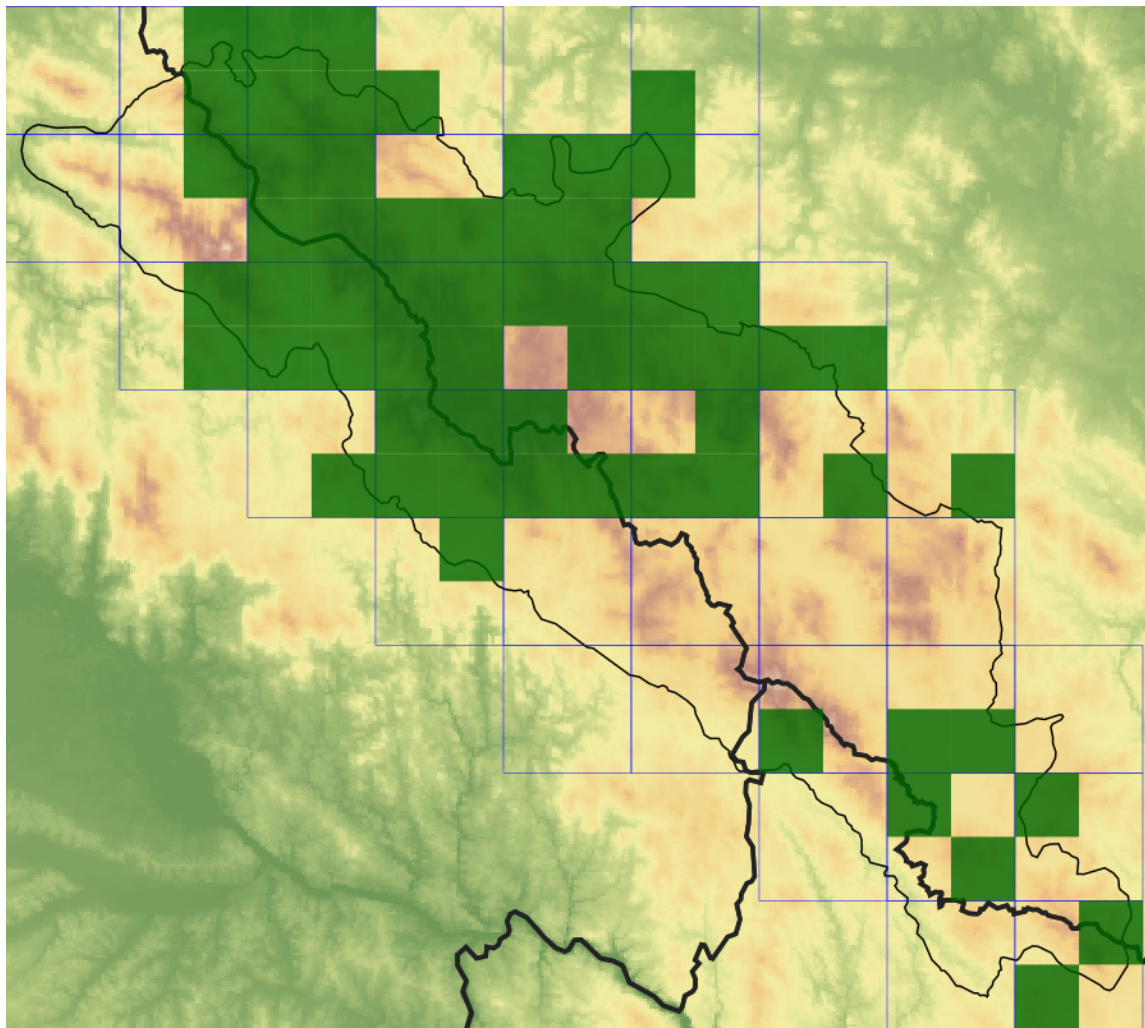
**Ziel ETZ | Cíl EÚS**  
Freistaat Bayern –  
Tschechische Republik  
Česká republika –  
Svobodný stát Bavorsko  
2014 – 2020 (INTERREG V)

FLORA DES  
BÖHMERWALDES



KVĚTENA  
ŠUMAVY

## Mapa rozšíření/Erweiterungskarte



### Legenda

- ověřené záznamy
- neověřené záznamy
- nejisté záznamy

### Legende

- Verifizierte Angaben
- Noch nicht verifizierte Angaben
- Unsichere Angaben

© Květena Šumavy/Flora des Böhmerwaldes 25/05/2026

Data o rozšíření rostlin pochází z Databáze české flóry a vegetace ([Pladias](#)), bavorské národní databáze ([AFvB](#)) a nově získaných dat v projektu Květena Šumavy. Data jsou zobrazována v síťové mapě založené na kvadrantech středoevropské mapovací sítě 5 × 3 zeměpisné minuty (ca. 5,5 × 5,9 km).

Die Verbreitungsdaten der Pflanzen stammen aus der Datenbank der Tschechischen Flora und Vegetation ([Pladias](#)), der Datenbank zur Flora von Bayern ([AFvB](#)) und neu erfassten Daten aus dem Projekt Flora des Böhmerwaldes. Angaben zur Verbreitung werden basierend auf dem Kartenraster für Mitteleuropa angegeben, abgeleitet von Quadranten mit 5 × 3 Bogenminuten (ca. 5,5 × 5,9 km).



**Evropská unie**  
Evropský fond pro regionální rozvoj



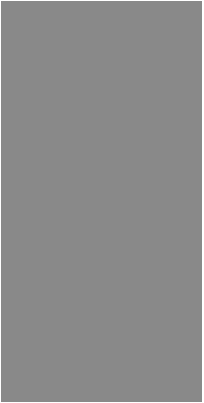
**Ziel ETZ | Cíl EÚS**  
Freistaat Bayern –  
Tschechische Republik  
Česká republika –  
Svobodný stát Bavorsko  
2014 – 2020 (INTERREG V)

FLORA DES  
BÖHMERWALDES



KVĚTENA  
ŠUMAVY

## Fotografie/Fotos



*Diphasiastrum complanatum* – David Půbal – Železná Ruda, Špičák.



© Milan Štech

*Diphasiastrum complanatum* – Milan Štech – Polom.



Europäische Union  
Evropská unie  
Europäischer Fonds für  
regionale Entwicklung  
Evropský fond pro  
regionální rozvoj



Ziel ETZ | Cíl EÚS  
Freistaat Bayern –  
Tschechische Republik  
Česká republika –  
Svobodný stát Bavorsko  
2014 – 2020 (INTERREG V)

FLORA DES  
BÖHMERWALDES

KVĚTENA  
ŠUMAVY