

## *Diphasiastrum alpinum* – plavuník alpský

Jeden z nejvýznamnějších horských druhů Šumavy s cirkumboreálním rozšířením. Ve střední a jižní Evropě roste jen v horách nebo vyšších vrchovinách. Typickými stanovišti jsou subalpínské hole se smilkou tuhou, porosty vřesu, borůvky a brusinky, často s výrazně vyvinutým mechovým patrem. Vyskytuje se však také na druhotných stanovištích, např. na lyžařských sjezdovkách nebo jiných místech s narušeným bylinným patrem (opuštěné těžebny štěrku, lesní skládky dřeva, průseky po bývalých ženičně-technických zátarasech nebo sejpy po dolování zlata). Jeho výskyt je často pomíjivý; na vhodných stanovištích však vznikají naleziště nová. Na Šumavě je jeho výskyt roztroušený až vzácný a je soustředěn zejména do její západní a střední části (Sendtner 1860, Gumbel 1868, Moravec 1963, Pavlíčko & Procházka 1998, Horn et al. 1999, Procházka & Kovářiková 1999), směrem na jihovýchod výskytů ubývá. I pro českou část Šumavy je jednou z nejvýznamnějších lokalit pro udržení druhu Velký Javor (Grosser Arber), a to díky převládajícím západním větrům. V jihovýchodní části je znám ze skupiny Boubína (Procházka 1998, Půbal 2006), Plechého (Pavlíčko & Procházka 1998, Procházka & Kubát 1998, (Kleesadle, Reinthaler in ZOBODAT), Svatého Tomáše (Procházka & Štech 2002) a Sternsteinu (Kleesadle in ZOBODAT), výjimečně se vyskytuje nebo vyskytoval i jinde (např. Nové Údolí, Procházka & Kovářiková 1999; Žlíbský vrch u Horní Vltavice, Paulič et al. in Wild et al. 2019; Žďárek, Boublík et al. in Wild et al. 2019).

## *Diphasiastrum alpinum* – Alpen-Flachbärlapp

Eine der bedeutendsten Gebirgsarten des Böhmerwaldes mit der zirkumborealen Verbreitung. In Mittel- und Südeuropa wächst der Alpen-Flachbärlapp nur in den Bergen oder höheren Hügelländern. Typische Standorte sind subalpine Almen mit Borstgras, Heidekraut-, Heidelbeeren- und Preiselbeerenbewuchs, oft mit markant entwickelter Moosebene. Er kommt jedoch auch auf sekundären Standorten vor, z. B. auf Skipisten oder anderen Stellen mit gestörter Kräuterebene (verlassene Kiesgruben, Holzdeponien im Wald, Schneisen nach den ehemaligen pioniertechnischen Sperrern oder Seifen nach der Goldgewinnung). Sein Vorkommen ist oft vergänglich; auf geeigneten Standorten entstehen jedoch neue Fundstellen. Sein Vorkommen im Böhmerwald ist zerstreut bis selten und konzentriert sich im westlichen und zentralen Teil (Sendtner 1860, Gumbel 1868, Moravec 1963, Pavlíčko & Procházka 1998, Horn et al. 1999, Procházka & Kovářiková 1999), in Richtung Südosten geht das Vorkommen zurück. Auch für den böhmischen Teil des Böhmerwaldes ist der Große Arber eine der bedeutendsten Lokalitäten für die Erhaltung dieser Art, und zwar dank überwiegenden Westwinden. Im südöstlichen Teil ist er aus der Gruppe des Kubany/ Boubín (Procházka 1998, Půbal 2006), Plöckenstein/Plechý (Pavlíčko & Procházka 1998, Procházka & Kubát 1998, (Kleesadle, Reinthaler in ZOBODAT), Svatý Tomáš (Procházka & Štech 2002) und Sternstein bekannt (Kleesadle in ZOBODAT), ausnahmsweise kommt oder kam er auch woanders vor (z. B. Nové Údolí, Procházka & Kovářiková 1999; Röhrenberg/Žlíbský vrch bei Horní Vltavice, Paulič et al. in Wild et al. 2019; Žďárek, Boublík et al. in Wild et al. 2019).

## Červený seznam Šumavy/Rote Liste des Böhmerwaldes

EN (Endangered/Ohrožené/Stark gefährdet) [B2ab(iii)]

## Literatura/Literatur

- Gumbel C. W. (1868) Geognostische Beschreibung des Königreichs Bayern. 2. Abt.: Geognostische Beschreibung des Ostbayerischen Grenzgebirges oder des Bayerischen und Oberpfälzer Waldgebirges. – VIII + 968 p., Gotha [Nachdr. 1998, München].
- Horn K., Diewald W. & Hofmann R. (1999) Neufunde bemerkenswerter Farnpflanzen (Pteridophyta) im Nationalpark Bayerischer Wald und angrenzenden Gebieten. – Hoppea 60: 371–391.
- Moravec J. (1963) Příspěvek k rozšíření Pteridophyt v jihozápadních a jižních Čechách. – Preslia 35: 255–276.
- Pavlíčko A. & Procházka F. (1998) Aktuální rozšíření některých druhů čeledi plavuňovité (Lycopodiaceae) na české Šumavě. – Silva Gabreta 2: 85–91.
- Procházka F. & Kovářiková J. (1999) Významnější nové nálezy v květeně české Šumavy a nejvyšších poloh Předšumaví. – Erica 8: 23–74.
- Procházka F. & Kubát K. (1998) Zwei Neufunde für Österreich aus der Familie der Lycopodiaceae. – Beitr. Naturk. Oberösterreichs 6: 321–323.
- Procházka F. & Štech M. (eds) (2002) Komentovaný červený a černý seznam cévnatých rostlin české Šumavy. – 140 p.,

Zweites  
Evropská unie

Evropscher Fonds für  
regionale Entwicklung  
(ERDF) 2014–2020  
regionální rozvoj



Freistaat Bayern –  
Tschechische Republik

Ceská republika –  
Bavarsko  
2014 – 2020 (INTERREG V)



KVĚTENÁ  
ŠUMAVY  
BOHÉMÉRVALDES

Správa Národního parku a CHKO Šumava & Eko-Agency KOPR, Vimperk.

Procházka F. (1998) Novinky šumavské květeny. – Zprávy České Botanické Společnosti 32: 123–136.

Půbal D. (2006) Rozšíření ohrožených a zvláště chráněných druhů cévnatých rostlin ve východní části Boubínsko-stožecké hornatiny a v přiléhajícím Šumavsko-novohradském podhůří. – *Silva Gabreta* 12: 57–94.

Sendtner O. (1860) *Die Vegetationsverhältniss des Bayerischen Waldes*. – 505 p., München.

Wild J., Kaplan Z., Danihelka J., Petřík P., Chytrý M., Novotný P., Rohn M., Šulc V., Brůna J., Chobot K., Ekrt L., Holubová D., Knollová I., Kocián P., Štech M., Štěpánek J. & Zouhar V. (2019) Plant distribution data for the Czech Republic integrated in the Pladias database. – *Preslia* 91: 1–24. Dostupné z: <https://pladias.cz/> [cit. 2020-22].

ZOBODAT (online) Biographical data rekord. Dostupné z: <http://www.zobodat.at/> [cit. 2020-22].



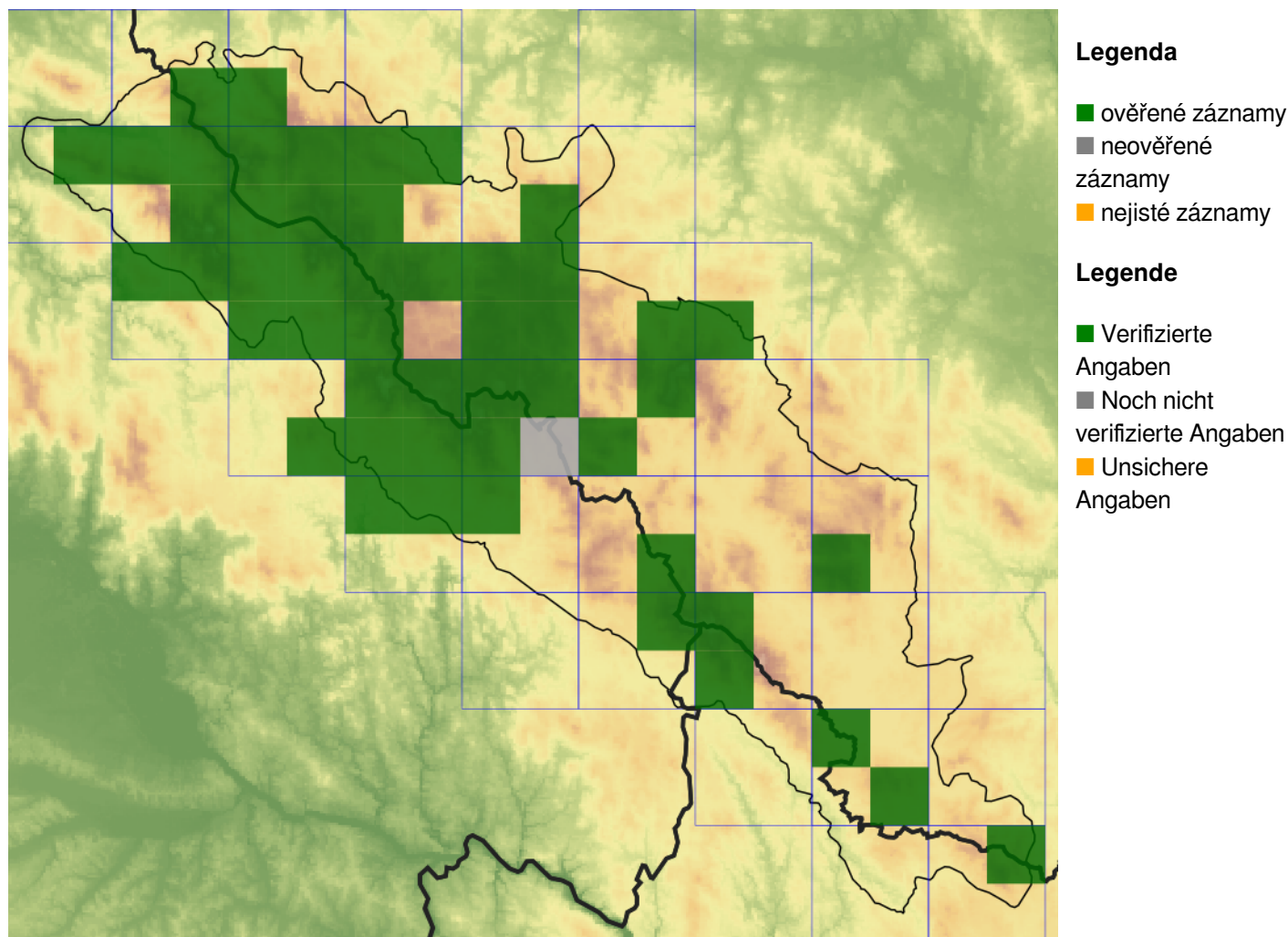
**Europäische Union  
Evropská unie**  
Europäischer Fonds für  
regionale Entwicklung  
Evropský fond pro  
regionální rozvoj



**Ziel ETZ | Cíl EÚS**  
Freistaat Bayern –  
Tschechische Republik  
Česká republika –  
Svobodný stát Bavorsko  
2014 – 2020 (INTERREG V)

  
FLORA DES  
BÖHMERWALDES

## Mapa rozšíření/Erweiterungskarte



© Květena Šumavy/Flora des Böhmerwaldes 21/04/2026

Data o rozšíření rostlin pochází z Databáze české flóry a vegetace ([Pladias](#)), bavorské národní databáze ([AFvB](#)) a nově získaných dat v projektu Květena Šumavy. Data jsou zobrazována v síťové mapě založené na kvadrantech středoevropské mapovací sítě 5 × 3 zeměpisné minuty (ca. 5,5 × 5,9 km).

Die Verbreitungsdaten der Pflanzen stammen aus der Datenbank der Tschechischen Flora und Vegetation ([Pladias](#)), der Datenbank zur Flora von Bayern ([AFvB](#)) und neu erfassten Daten aus dem Projekt Flora des Böhmerwaldes. Angaben zur Verbreitung werden basierend auf dem Kartenraster für Mitteleuropa angegeben, abgeleitet von Quadranten mit 5 × 3 Bogenminuten (ca. 5,5 × 5,9 km).



**Evropská unie**  
Evropský fond pro regionální rozvoj



**Ziel ETZ | Cíl EÚS**  
Freistaat Bayern –  
Tschechische Republik  
Česká republika –  
Svobodný stát Bavorsko  
2014 – 2020 (INTERREG V)

FLORA DES  
BÖHMERWALDES



KVĚTENA  
ŠUMAVY

## Fotografie/Fotos



*Diphasiastrum alpinum* – Milan Štech – Velký Javor.



**Europäische Union  
Evropská unie**  
Europäischer Fonds für  
regionale Entwicklung  
Evropský fond pro  
regionální rozvoj



**Ziel ETZ | Cíl EÚS**  
Freistaat Bayern –  
Tschechische Republik  
Česká republika –  
Svobodný stát Bavorsko  
2014 – 2020 (INTERREG V)

FLORA DES  
BÖHMERWALDES



KVĚTENA  
ŠUMAVY



*Diphasiastrum alpinum* – Milan Štech – Velký Javor.



**Europäische Union  
Evropská unie**  
Europäischer Fonds für  
regionale Entwicklung  
Evropský fond pro  
regionální rozvoj



**Ziel ETZ | Cíl EÚS**  
Freistaat Bayern –  
Tschechische Republik  
Česká republika –  
Svobodný stát Bavorsko  
2014 – 2020 (INTERREG V)

FLORA DES  
BÖHMERWALDES



KVĚTENA  
ŠUMAVY



© Milan Štech

*Diphasiastrum alpinum* – Milan Štech – Velký Javor.



**Europäische Union  
Evropská unie**  
Europäischer Fonds für  
regionale Entwicklung  
Evropský fond pro  
regionální rozvoj



**Ziel ETZ | Cíl EÚS**  
Freistaat Bayern –  
Tschechische Republik  
Česká republika –  
Svobodný stát Bavorsko  
2014 – 2020 (INTERREG V)

**FLORA DES  
BÖHMERWALDES**

**KVĚTENA  
ŠUMAVY**



© Milan Štech

***Diphasiastrum alpinum* – Milan Štech – Polom.**



**Europäische Union  
Evropská unie**  
Europäischer Fonds für  
regionale Entwicklung  
Evropský fond pro  
regionální rozvoj



**Ziel ETZ | Cíl EÚS**  
Freistaat Bayern –  
Tschechische Republik  
Česká republika –  
Svobodný stát Bavorsko  
2014 – 2020 (INTERREG V)

FLORA DES  
BÖHMERWALDES

KVĚTENA  
ŠUMAVY