

## *Dactylorhiza sambucina* – prstnatec bezový

Souvislý areál prstnatce bezového zahrnuje jižní polovinu Evropy, jeho hranice prochází středním Německem a jižním Polskem. Nejsevernější výskyty jsou známy z jihu Švédska a Finska (Eccarius 2016). Od ostatních stredoevropských prstnateců se odlišuje vazbou na mezická až téměř suchá stanoviště. Nejčastěji roste ve smilkových trávnících, na extenzivně obhospodařovaných loukách a pastvinách, vzácně též v křovinách a světlých lesích. Častý zánik či degradace biotopů prstnatce bezového patrně zapříčinil také značný úbytek jeho populací zhruba od poloviny 20. století. Nejvíce lokalit se zachovalo na české straně Šumavy, kde tento druh dosud roste v okolí Řetenic, Úbislavi, u osady Arnoštka, na více místech v okolí Včelné pod Boubínem, v Krejčovicích a u bývalého Huťského Dvora. V Rakousku se druh vyskytuje na několika lokalitách severně od obce Klaffer am Hochficht (Englander 2012). V Bavorsku je častější v šumavském předhůří (AHO Bayern).

## *Dactylorhiza sambucina* – Holunder-Knabenkraut

Das zusammenhängende Areal des Holunder-Knabenkrautes umfasst die südliche Hälfte von Europa, seine Grenze geht durch Mitteldeutschland und Südpolen durch. Die nördlichsten Vorkommen sind aus dem Süden von Schweden und Finnland bekannt (Eccarius 2016). Es unterscheidet sich von den anderen mitteleuropäischen Holunder-Knabenkräutern durch die Bindung an mesische bis fast trockene Standorte. Es wächst am häufigsten in Borstgrasrasen, auf extensiv bewirtschafteten Wiesen und Weiden, selten auch in Gesträuch und hellen Wäldern. Ein häufiger Untergang oder die Degradation von Biotopen des Holunder-Knabenkrautes verursachte wahrscheinlich auch einen bedeutenden Rückgang dessen Populationen ungefähr seit Mitte des 20. Jahrhunderts. Die meisten Lokalitäten blieben auf tschechischer Seite des Böhmerwaldes erhalten, wo diese Pflanzenart bis heute in der Umgebung von Řetenice, Úbislav, bei der Ortschaft Arnoštka, an mehreren Stellen in der Umgebung von Včelná pod Boubínem, in Krejčovice und beim ehemaligen Huťský Dvůr wächst. In Österreich kommt die Art an einigen Lokalitäten nördlich von Klaffer am Hochficht vor (Englander 2012). In Bayern ist es häufiger im Vorgebirge des Böhmerwaldes (AHO Bayern).

## Červený seznam Šumavy/Rote Liste des Böhmerwaldes

EN (Endangered/Ohrožený/Stark gefährdet) [A2, B2b(iii+iv)]

## Literatura/Literatur

AHO Bayern (online): Holunderknabenkraut. *Dactylorhiza sambucina* (L.) SOÓ (1962) Dostupné z:  
[http://www.aho-bayern.de/taxa/fs\\_taxa\\_01.html](http://www.aho-bayern.de/taxa/fs_taxa_01.html) [cit. 2020-22].

Eccarius W. (2016) Die Orchideengattung *Dactylorhiza*. Phylogenie, Taxonomie, Morphologie, Biologie, Verbreitung, Ökologie und Hybridisation. W. Eccarius, Eisenach.

Englander T. (2012) Artenschutzprojekt Böhmischer Enzian und Holunderknabenkraut 2010–2013. Zwischenbericht 2011.



Evropská unie  
Evropský fond pro  
regionální rozvoj



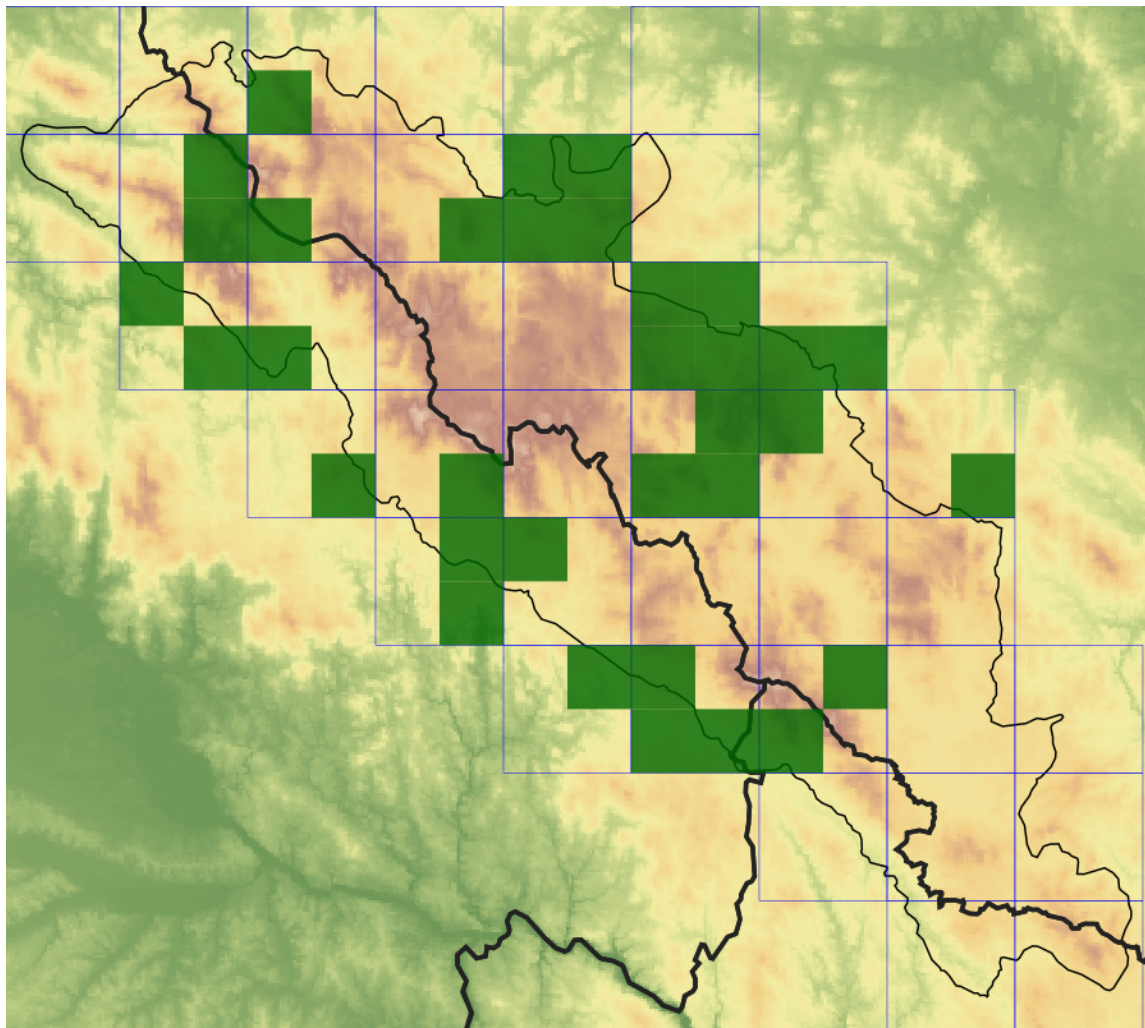
Ziel ETZ | Cíl EÚS  
Freistaat Bayern –  
Tschechische Republik  
Česká republika –  
Svobodný stát Bavorsko  
2014 – 2020 (INTERREG V)



FLORA DES  
BÖHMERWALDES

KVĚTENÁ  
ŠUMAVY

## Mapa rozšíření/Erweiterungskarte



### Legenda

- ověřené záznamy
- neověřené záznamy
- nejisté záznamy

### Legende

- Verifizierte Angaben
- Noch nicht verifizierte Angaben
- Unsichere Angaben

© Květena Šumavy/Flora des Böhmerwaldes 23/04/2026

Data o rozšíření rostlin pochází z Databáze české flóry a vegetace ([Pladias](#)), bavorské národní databáze ([AFvB](#)) a nově získaných dat v projektu Květena Šumavy. Data jsou zobrazována v síťové mapě založené na kvadrantech středoevropské mapovací sítě 5 × 3 zeměpisné minuty (ca. 5,5 × 5,9 km).

Die Verbreitungsdaten der Pflanzen stammen aus der Datenbank der Tschechischen Flora und Vegetation ([Pladias](#)), der Datenbank zur Flora von Bayern ([AFvB](#)) und neu erfassten Daten aus dem Projekt Flora des Böhmerwaldes. Angaben zur Verbreitung werden basierend auf dem Kartenraster für Mitteleuropa angegeben, abgeleitet von Quadranten mit 5 × 3 Bogenminuten (ca. 5,5 × 5,9 km).



**Evropská unie**  
Evropský fond pro regionální rozvoj



**Ziel ETZ | Cíl EÚS**  
Freistaat Bayern –  
Tschechische Republik  
Česká republika –  
Svobodný stát Bavorsko  
2014 – 2020 (INTERREG V)



## Fotografie/Fotos



*Dactylorhiza sambucina* – Pavel Hubený – Řetenice.



**Evropská unie**  
Evropská unie  
Europäischer Fonds für  
regionale Entwicklung  
Evropský fond pro  
regionální rozvoj



**Ziel ETZ | Cíl EÚS**  
Freistaat Bayern –  
Tschechische Republik  
Česká republika –  
Svobodný stát Bavorsko  
2014 – 2020 (INTERREG V)

FLORA DES  
BÖHMERWALDES



KVĚTENA  
ŠUMAVY



© Iva Bufková

*Dactylorhiza sambucina* – Iva Bufková – Řetenice.



**Europäische Union  
Evropská unie**  
Europäischer Fonds für  
regionale Entwicklung  
Evropský fond pro  
regionální rozvoj



**Ziel ETZ | Cíl EÚS**  
Freistaat Bayern –  
Tschechische Republik  
Česká republika –  
Svobodný stát Bavorsko  
2014 – 2020 (INTERREG V)

FLORA DES  
BÖHMERWALDES

KVĚTENA  
ŠUMAVY



© Iva Bufková

*Dactylorhiza sambucina* – Iva Bufková – Řetenice.



**Europäische Union  
Evropská unie**  
Europäischer Fonds für  
regionale Entwicklung  
Evropský fond pro  
regionální rozvoj



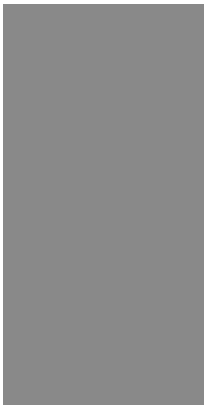
**Ziel ETZ | Cíl EÚS**  
Freistaat Bayern –  
Tschechische Republik  
Česká republika –  
Svobodný stát Bavorsko  
2014 – 2020 (INTERREG V)

**FLORA DES  
BÖHMERWALDES**  
  
**KVĚTENA  
ŠUMAVY**



© Pavel Hubený

***Dactylorhiza sambucina* – Pavel Hubený – Řetenice.**



***Dactylorhiza sambucina* – Cornelia Straubinger – Gschwendet.**



**Europäische Union  
Evropská unie**  
Europäischer Fonds für  
regionale Entwicklung  
Evropský fond pro  
regionální rozvoj



**Ziel ETZ | Cíl EÚS**  
Freistaat Bayern –  
Tschechische Republik  
Česká republika –  
Svobodný stát Bavorsko  
2014 – 2020 (INTERREG V)

**FLORA DES  
BÖHMERWALDES**  
**KVĚTENA  
ŠUMAVY**