

Dactylorhiza incarnata – prstnatec pleťový

Rozsáhlý areál prstnatce pleťového zahrnuje temperátně-boreální oblasti Eurasie (Eccarius 2016). Jeho výskyt však není rovnoměrný. Poměrně hojný je v Alpách, roztroušeně se vyskytuje v nížinných oblastech bavorského i rakouského Podunají, dříve byl relativně hojný též v Polabí (cf. Reinhard et al. 1991, Kaplan et al. 2017, AHO Bayern). Na Šumavě, která leží mezi těmito arealami, byl však prstnatec pleťový vždy velmi vzácný. Recentně je znám pouze z Kyselova, odkud jej poprvé uvádí Procházka (1998), a teprve v roce 2016 byl nalezen ojedinělý výskyt v mokřině u lesní cesty u obce Květušín vzdálenou čarou vzdálenou od kyselovské populace asi 12 km (Štechová in Štech et al. 2021). Prstnatec pleťový roste na Šumavě nejen v rašelinných biotopech, ale též na ruderalizovaných plochách. Původně byl pozorován především na složišti vápencového štěrku, který zřejmě na lokalitě u Kyselova nejdříve kolonizoval (Procházka 1998). Následně se však dostal i na přilehlou rašelinnou louku, kde roste v současnosti většina kyselovské populace.

Z bavorské strany Šumavy je historický výskyt druhu uváděn bez konkrétních lokalit z kvadrantů 7146b, 7147a a 7148b (AHO Bayern). Po roce 2000 však již nebyl na této straně Šumavy nalezen. Na rakouské straně Šumavy nebyl prstnatec pleťový nikdy nalezen.

Druh je ohrožen zejména změnou podmínek a pokračující sukcesí na neobhospodařovaných částech lokality u Kyselova. Malé populace na okraji lesní cesty u Květušína hrozí přímá destrukce lokality, zejména v souvislosti s blízkým skladištěm dřeva (např. pojezdem lesní techniky) nebo naopak postupné zarůstání dřevinami v následujících letech.

Dactylorhiza incarnata – Fleischfarbenes Knabenkraut

Das ausgedehnte Areal des Fleischfarbenen Knabenkrautes umfasst temperat-boreale Gebiete von Eurasien (Eccarius 2016). Sein Vorkommen ist jedoch nicht gleichmäßig. Ziemlich häufig ist es in den Alpen, zerstreut kommt es in ebenen Gebieten des bayerischen sowie österreichischen Donautals vor, früher war es relativ häufig auch im Elbtal (vgl. Reinhard et al. 1991, Kaplan et al. 2017, AHO Bayern). Im Böhmerwald, der zwischen diesen Arealen gelegen ist, war das Fleischfarbene Knabenkraut jedoch immer sehr selten. Rezentmäßig ist es nur aus Kyselov bekannt, woher es zum ersten Mal von Procházka (1998) angeführt wird, und erst 2016 wurde ein vereinzelt Vorkommen im Sumpf am Waldweg bei der Gemeinde Květušín gefunden, mit der Luftlinie etwa 12 km von der Population in Kyselov entfernt (Štechová in Štech et al. 2021). Das Fleischfarbene Knabenkraut wächst im Böhmerwald nicht nur in Torfmoorbiotopen, sondern auch auf ruderalisierten Flächen. Ursprünglich wurde es vor allem auf der Abladestelle von Kalkschotter beobachtet, der in der Lokalität bei Kyselov wahrscheinlich zuerst kolonisierte (Procházka 1998). Anschließend gelangte es jedoch auch auf die anliegende moorhaltige Wiese, auf der die meiste Population von Kyselov in der Gegenwart wächst.

Von bayerischer Seite des Böhmerwaldes wird das historische Vorkommen dieser Pflanzenart ohne konkrete Lokalitäten aus den Quadranten 7146b, 7147a und 7148b (AHO Bayern) angeführt. Nach 2000 wurde es aber auf dieser Seite des Böhmerwaldes nicht mehr gefunden. Auf österreichischer Seite des Böhmerwaldes wurde das Fleischfarbene Knabenkraut nie gefunden.

Die Pflanzenart ist besonders durch die Änderung von Bedingungen und eine fortschreitende Sukzession auf nichtbewirtschafteten Teilen der Lokalität bei Kyselov gefährdet. Der kleinen Population am Rand des Waldwegs bei Květušín droht eine direkte Destruktion der Lokalität, besonders im Zusammenhang mit der nahegelegenen Holzlagerstätte (z. B. durch Herumfahren der Waldtechnik) oder im Gegenteil das allmähliche Bewachsen mit Bäumen und Sträuchern in den nächsten Jahren.

Červený seznam Šumavy/Rote Liste des Böhmerwaldes

CR (Critically Endangered/Kriticky ohrožený/Vom Aussterben bedroht) [B2ab(iii+iv)]

Literatura/Literatur

AHO Bayern (online) Fleischfarbenes Knabenkraut. *Dactylorhiza incarnata* (L.) SOÓ ssp. *incarnata*. Dostupné z: http://www.aho-bayern.de/taxa/fs_taxa_01.html [cit. 2020-22].

Eccarius W. (2016) Die Orchideengattung *Dactylorhiza*. Phylogenie, Taxonomie, Morphologie, Biologie, Verbreitung, Ökologie und Hybridisation. *Wörterbuch der Orchideen*, Eisenach.

Kaplan Z., Danihelka J., Sumbrova K., Chrtěk J., Jirůček J., Čížek J., Čížek L., Štěpánková J., Tarasák V., Trávníček B., Práncík J., Ducháček M., Hroněk M., Koptík M., Koptík D., Horák D. & Wild J. (2017) Distributions of vascular plants in the Czech Republic. *Flora of the Czech Republic* 1: 1–100. 

Part 5. – Preslia 89: 333–439.

Procházka F. (1998) Novinky šumavské květeny. – Zprávy České Botanické Společnosti 32: 123–136.

Reinhard H. R., Götz P., Peter R. & Wildermuth H. (1991) Die Orchideen der Schweiz und angrenzender Gebiete. – Fotorotar AG, Egg.

Štech M., Holá E. & Diewald W. (eds) (2021) Novelties in the Flora of the Bohemian Forest. – Silva Gabreta 27: 69–96.



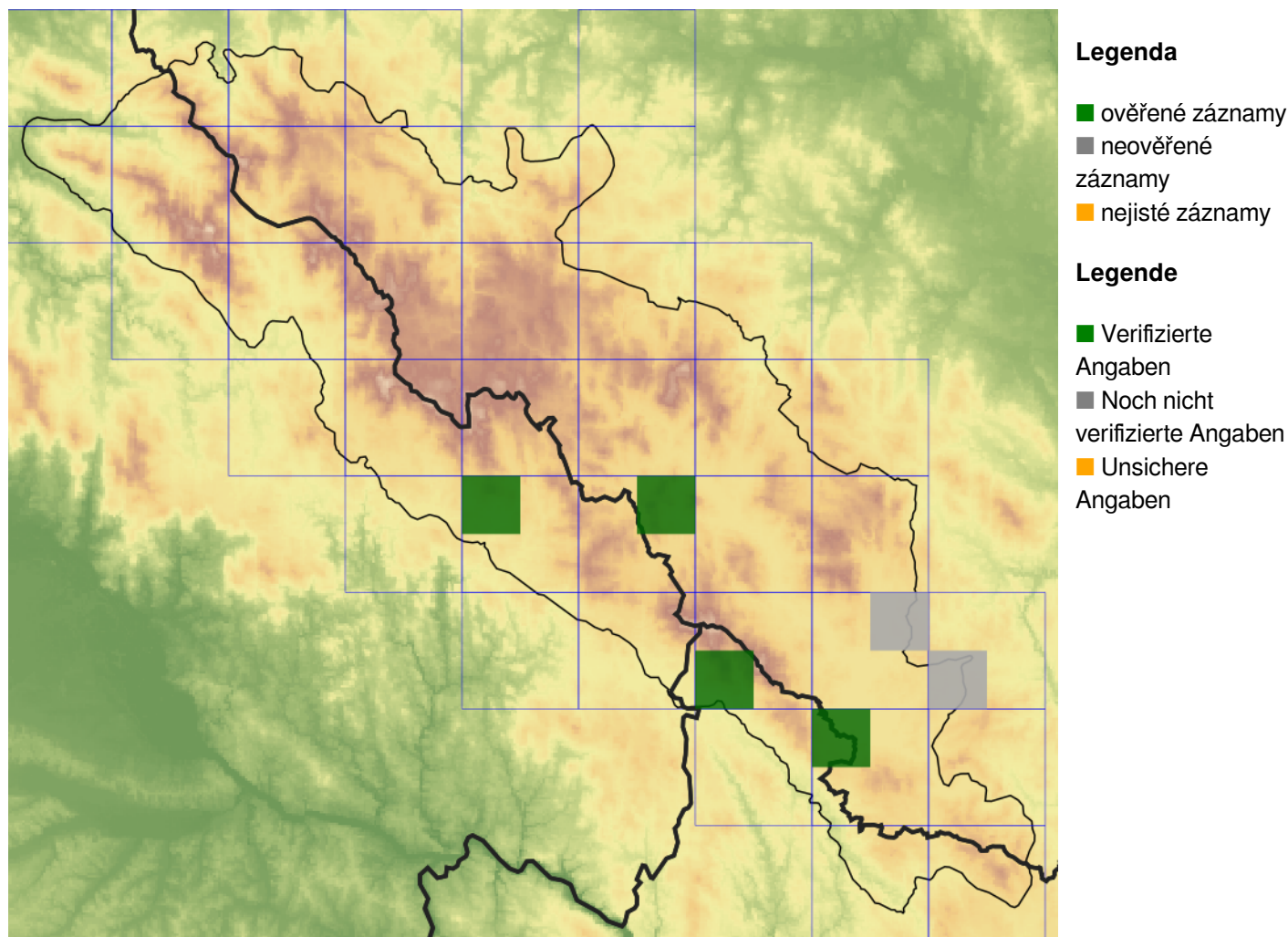
**Europäische Union
Evropská unie**
Europäischer Fonds für
regionale Entwicklung
Evropský fond pro
regionální rozvoj



Ziel ETZ | Cíl EÚS
Freistaat Bayern –
Tschechische Republik
Česká republika –
Svobodný stát Bavorsko
2014 – 2020 (INTERREG V)


FLORA DES
BÖHMERWALDES } KVĚTENA
ŠUMAVY

Mapa rozšíření/Erweiterungskarte



© Květena Šumavy/Flora des Böhmerwaldes 21/04/2026

Data o rozšíření rostlin pochází z Databáze české flóry a vegetace ([Pladias](#)), bavorské národní databáze ([AFvB](#)) a nově získaných dat v projektu Květena Šumavy. Data jsou zobrazována v síťové mapě založené na kvadrantech středoevropské mapovací sítě 5 × 3 zeměpisné minuty (ca. 5,5 × 5,9 km).

Die Verbreitungsdaten der Pflanzen stammen aus der Datenbank der Tschechischen Flora und Vegetation ([Pladias](#)), der Datenbank zur Flora von Bayern ([AFvB](#)) und neu erfassten Daten aus dem Projekt Flora des Böhmerwaldes. Angaben zur Verbreitung werden basierend auf dem Kartenraster für Mitteleuropa angegeben, abgeleitet von Quadranten mit 5 × 3 Bogenminuten (ca. 5,5 × 5,9 km).



Evropská unie
Evropský fond pro regionální rozvoj



Ziel ETZ | Cíl EÚS
Freistaat Bayern –
Tschechische Republik
Česká republika –
Svobodný stát Bavorsko
2014 – 2020 (INTERREG V)

FLORA DES
BÖHMERWALDES

KVĚTENA
ŠUMAVY

Fotografie/Fotos



© David Půbal

***Dactylorhiza incarnata* – David Půbal – Kyselov.**



**Europäische Union
Evropská unie**
Europäischer Fonds für
regionale Entwicklung
Evropský fond pro
regionální rozvoj



Ziel ETZ | Cíl EÚS
Freistaat Bayern –
Tschechische Republik
Česká republika –
Svobodný stát Bavorsko
2014 – 2020 (INTERREG V)

**FLORA DES
BÖHMERWALDES**

**KVĚTENA
ŠUMAVY**



© David Půbal

Dactylorhiza incarnata – David Půbal – Kyselov.



**Europäische Union
Evropská unie**
Europäischer Fonds für
regionale Entwicklung
Evropský fond pro
regionální rozvoj



Ziel ETZ | Cíl EÚS
Freistaat Bayern –
Tschechische Republik
Česká republika –
Svobodný stát Bavorsko
2014 – 2020 (INTERREG V)

**FLORA DES
BÖHMERWALDES**

**KVĚTENA
ŠUMAVY**



© Romana Roučková

Dactylorhiza incarnata – Romana Roučková – Kyselov.



**Europäische Union
Evropská unie**
Europäischer Fonds für
regionale Entwicklung
Evropský fond pro
regionální rozvoj



Ziel ETZ | Cíl EÚS
Freistaat Bayern –
Tschechische Republik
Česká republika –
Svobodný stát Bavorsko
2014 – 2020 (INTERREG V)

**FLORA DES
BÖHMERWALDES**

**KVĚTENA
ŠUMAVY**



© Petr Koutecký

***Dactylorhiza incarnata* – Petr Koutecký – Kyselov.**



**Europäische Union
Evropská unie**
Europäischer Fonds für
regionale Entwicklung
Evropský fond pro
regionální rozvoj



Ziel ETZ | Cíl EÚS
Freistaat Bayern –
Tschechische Republik
Česká republika –
Svobodný stát Bavorsko
2014 – 2020 (INTERREG V)

**FLORA DES
BÖHMERWALDES**

**KVĚTENA
ŠUMAVY**



© Milan Štech

Dactylorhiza incarnata – Milan Štech – Kyselov.



Evropská unie
Evropský fond pro
regionální rozvoj



Ziel ETZ | Cíl EÚS
Freistaat Bayern –
Tschechische Republik
Česká republika –
Svobodný stát Bavorsko
2014 – 2020 (INTERREG V)

FLORA DES
BÖHMERWALDES

KVĚTENA
ŠUMAVY



© Milan Štech

Dactylorhiza incarnata – Milan Štech – Kyselov.



**Europäische Union
Evropská unie**
Europäischer Fonds für
regionale Entwicklung
Evropský fond pro
regionální rozvoj



Ziel ETZ | Cíl EÚS
Freistaat Bayern –
Tschechische Republik
Česká republika –
Svobodný stát Bavorsko
2014 – 2020 (INTERREG V)

**FLORA DES
BÖHMERWALDES**
KVĚTENA
ŠUMAVY