

Cryptogramma crispa – jinořadec kadeřavý

Jinořadec kadeřavý je autotetraploidní druh rozšířený v severní Evropě a v horských oblastech Evropy, Malé Asie a Kavkazu. Jedná se o vzácný vysokohorský druh Šumavy. Roste zde na silikátových skalách a sutích zpravidla v karech ledovcových jezer, ale vzácně i jinde. Ojediněle byl zaznamenán i na druhotných stanovištích jako jsou kamenné snosy, kde však výskyt jinořadce má omezené trvání. Většina lokalit zaznamenaných v minulosti na Šumavě zanikla. Na české straně Šumavy se v minulosti vyskytoval na skalách a kamenité suti pod vrcholem hory Poledník, na kamenných snosech u obce Srní (Procházka 1965). Obě lokality se již v roce 1986 nepodařilo ověřit a patrně zanikly (Procházka & Štech 2002). Další výskyt byl zaznamenán na kamenité stráni Milovského vrchu u Nicova (Lukáš 1961 CB), odkud je dokladován ještě v roce 1989 (Grulich 1989 MMI) a druh zde vymizel přibližně kolem roku 2000 (A. Pavlíčko in litt.). Nejstabilnější lokalita jinořadce kadeřavého na české straně Šumavy čítající v minulosti několik desítek trsů je uváděna již v polovině 19. století E. Purkyněm na skalách na karové stěně nad Černým jezerem (Hilitzer 1925, Procházka & Štech 2002). Druh se tam vyskytuje dodnes (Štech in Lepší et al. 2013). V bavorské části Šumavy druh roste pod vrcholem Velkého Javoru (Großer Arber), na kamenném moři jižního svahu Svarohu (Zwercheck) a na hoře Kleiner Falkenstein (Sendtner 1860, Vollmann 1914, Diewald in Horn et al. 1999). V rakouské části pohoří druh neroste.

Nejvyšší výskyt: 1430 m n. m.

Cryptogramma crispa – Krauser Rollfarn

Der Krause Rollfarn ist eine autotetraploide Art, die in Nordeuropa und in den Gebirgsgebieten Europas, Kleinasien und des Kaukasus verbreitet ist. Es handelt sich um eine seltene hochgebirgige Art des Böhmerwaldes. Er wächst hier auf Silikatifelsen und Schottern in Karen von Gletschenseen, aber selten auch andersorts. Vereinzelt wurde er auch auf sekundären Standorten festgestellt, wie in steinernen Driften, wo jedoch das Vorkommen des Krausen Rollfarnes nur eine beschränkte Existenz hat. Die meisten, in der Vergangenheit festgestellten Lokalitäten gingen im Böhmerwald unter. Auf tschechischer Seite des Böhmerwaldes kam er in der Vergangenheit auf Felsen und dem Steinschotter unterhalb des Berges Poledník (dt. Mittagsberg), auf steinernen Driften bei der Gemeinde Srní vor (Procházka 1965). Schon im Jahr 1986 gelang es nicht mehr beide Lokalitäten zu überprüfen und sie dürften untergegangen sein (Procházka & Štech 2002). Das weitere Vorkommen wurde am steinernen Hang des Hügels Milovský vrch bei Nicov festgestellt (Lukáš 1961 CB), woher er noch im Jahr 1989 belegt ist (Grulich 1989 MMI), und die Art verschwand hier ungefähr um das Jahr 2000 (A. Pavlíčko in litt.). Die stabilste Lokalität des Krausen Rollfarnes auf tschechischer Seite des Böhmerwaldes, die in der Vergangenheit einige Dutzend von Büscheln zählte, wird bereits in der Mitte des 19. Jahrhunderts von E. Purkyně auf den Felsen der Karwand oberhalb des Schwarzen Sees angeführt (Hilitzer 1925, Procházka & Štech 2002). Die Art kommt dort bis heute vor (Štech in Lepší et al. 2013). Im bayerischen Teil des Böhmerwaldes wächst die Art unterhalb des Gipfels des Großen Arbers, im steinernen Meer des Südhanges des Svaroh (dt. Zwercheck) und auf dem Kleinen Falkenstein (Sendtner 1860, Vollmann 1914, Diewald in Horn et al. 1999). Im österreichischen Teil des Gebirges wächst die Art nicht.

Nejvyšší výskyt: 1430 m n. m.

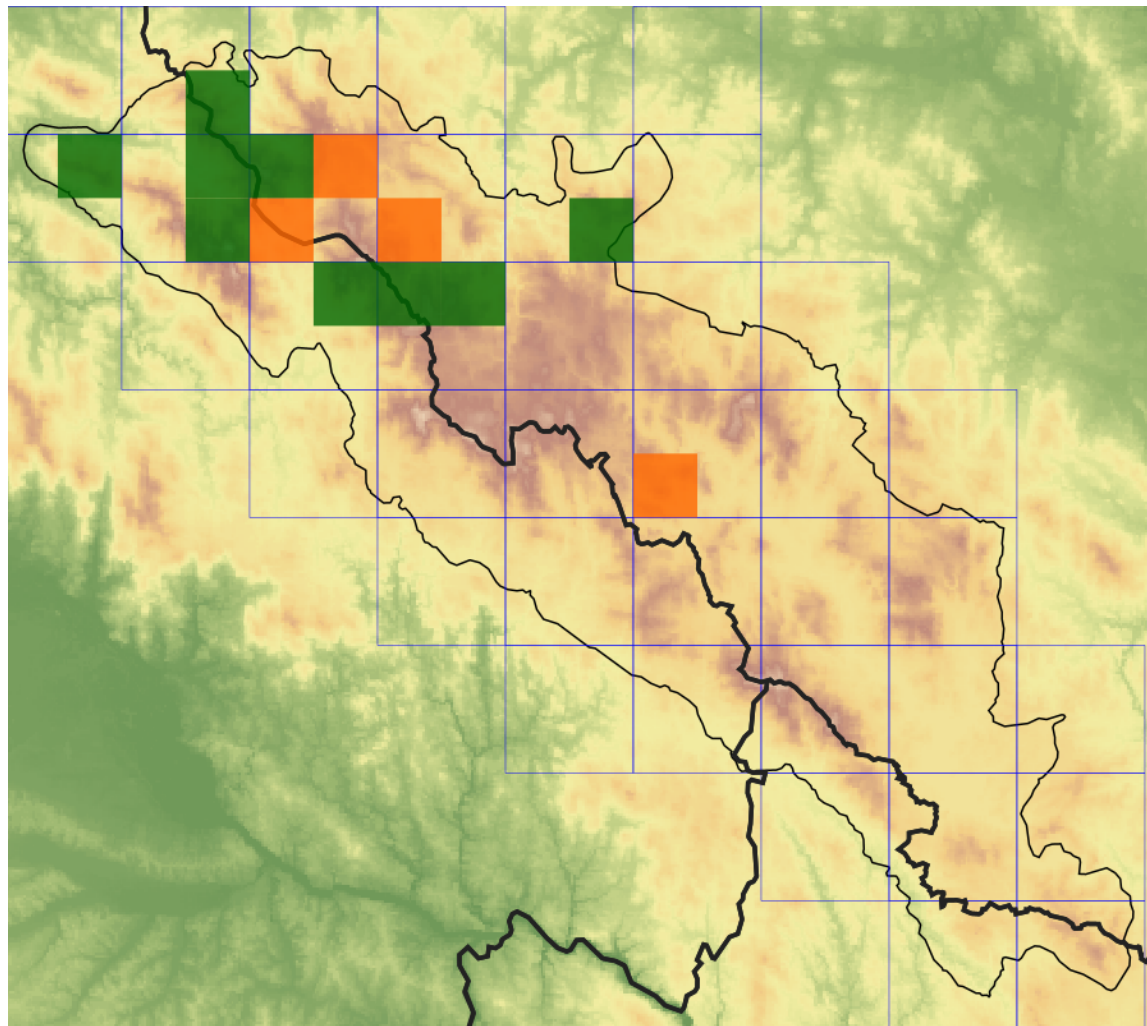
Červený seznam Šumavy/Rote Liste des Böhmerwaldes

EN (Endangered/Ohrožené/Stark gefährdet) [C1]

Literatura/Literatur

- Hilitzer A. (1925) *Allosurus crispus* na Šumavě. – Věda Přírodní 6: 190–191.
- Horn K., Diewald W. & Hofmann R. (1999) Neufunde bemerkenswerter Farnpflanzen (Pteridophyta) im Nationalpark Bayerischer Wald und angrenzenden Gebieten. – Hoppea 60: 371–391.
- Lepší P., Lepší M., Boublík K., Štech M., Hans V. (eds) (2013) Červená kniha květeny jižní části Čech. – 501 p., Jihočeské muzeum v Českých Budějovicích.
- Procházka F. & Štech M. (eds) (2002) Komentovaný černý a červený seznam cévnatých rostlin české Šumavy. – 140 p., Správa Národního parku a CHKO Šumava & Eko-Agency KOPR, Vimperk.
- Procházka F. (1965) K rozšíření *Pteris aquilina* na Šumavě a v Předšumaví. – Sborník Jihočeského Muzea, Přír. Vědy 5: 37–60.
- Sendtner O. (1860) *Die Vegetationsverhältnisse des Bayerischen Waldes*. – 505 p., München.
- Vollmann F. (1914) *Flora von Bayern*. 840 p., Verlagsbuchhandlung Eugen Ulmer, Stuttgart.

Mapa rozšíření/Erweiterungskarte



Legenda

- ověřené záznamy
- neověřené záznamy
- nejisté záznamy

Legende

- Verifizierte Angaben
- Noch nicht verifizierte Angaben
- Unsichere Angaben

© Květena Šumavy/Flora des Böhmerwaldes 19/05/2026

Data o rozšíření rostlin pochází z Databáze české flóry a vegetace ([Pladias](#)), bavorské národní databáze ([AFvB](#)) a nově získaných dat v projektu Květena Šumavy. Data jsou zobrazována v síťové mapě založené na kvadrantech středoevropské mapovací sítě 5 × 3 zeměpisné minuty (ca. 5,5 × 5,9 km).

Die Verbreitungsdaten der Pflanzen stammen aus der Datenbank der Tschechischen Flora und Vegetation ([Pladias](#)), der Datenbank zur Flora von Bayern ([AFvB](#)) und neu erfassten Daten aus dem Projekt Flora des Böhmerwaldes. Angaben zur Verbreitung werden basierend auf dem Kartenraster für Mitteleuropa angegeben, abgeleitet von Quadranten mit 5 × 3 Bogenminuten (ca. 5,5 × 5,9 km).



Evropská unie
Evropský fond pro regionální rozvoj



Ziel ETZ | Cíl EÚS
Freistaat Bayern –
Tschechische Republik
Česká republika –
Svobodný stát Bavorsko
2014 – 2020 (INTERREG V)

FLORA DES
BÖHMERWALDES

KVĚTENA
ŠUMAVY

Fotografie/Fotos



Cryptogramma crisa – Milan Štech – Velký Javor.



**Europäische Union
Evropská unie**
Europäischer Fonds für
regionale Entwicklung
Evropský fond pro
regionální rozvoj



Ziel ETZ | Cíl EÚS
Freistaat Bayern –
Tschechische Republik
Česká republika –
Svobodný stát Bavorsko
2014 – 2020 (INTERREG V)

**FLORA DES
BÖHMERWALDES**
 **KVĚTENA
ŠUMAVY**



© Milan Štech

Cryptogramma crispera – Milan Štech – Velký Javor.



Evropská unie
Evropská unie
Europäischer Fonds für
regionale Entwicklung
Evropský fond pro
regionální rozvoj



Ziel ETZ | Cíl EÚS
Freistaat Bayern –
Tschechische Republik
Česká republika –
Svobodný stát Bavorsko
2014 – 2020 (INTERREG V)

**FLORA DES
BÖHMERWALDES**

**KVĚTENA
ŠUMAVY**