

Alchemilla cymatophylla – kontryhel číšolistý

Kontryhel číšolistý je rozšířený zejména v Pobaltí, Bělorusku a evropské části Ruska, směrem na jihozápad lokalit ubývá, a druh se vyskytuje především ve větších horách (Alpy, Karpaty, Sudety) a v jejich podhůří (Kurtto et al. 2007). Na Šumavě byl poprvé zaznamenán v roce 2000 P. Havlíčkem v městském trávníku pod kostelem v Horní Plané (Havlíček et al. 2003). Vzhledem k ojedinělosti a ruderálnímu charakteru lokality byl výskyt druhu považován za adventivní (Lepší et al. 2013). V roce 2019–2020 byl však nalezen M. a P. Lepšími na více místech v zemědělsky obhospodařovaných trávnících v obci Ludwigsthal v Bavorsku a také na několika loukách v Železné Rudě a na jedné lokalitě u Hojsovy Stráže na území České republiky. V roce 2020 pak byly P. Lepším objeveny další dvě lokality v lučních porostech osad Grünwald a Oberhaag v Rakousku. Druh na nově objevených lokalitách roste v přírodě blízkých i kulturních mezofilních loukách a lze ho proto považovat za přirozenou součást šumavské luční flóry.

Nejvyšší výskyt: 950 m n. m.

Alchemilla cymatophylla – Wellenblatt Frauenmantel

Der Wellenblatt-Frauenmantel ist besonders im Baltikum, Belarus und europäischen Teil von Russland verbreitet, in südwestlicher Richtung nehmen die Lokalitäten ab und die Art kommt vor allem in höheren Gebirgen (die Alpen, Karpaten, Sudeten) und ihren Vorgebirgen vor (Kurtto et al. 2007). Im Böhmerwald wurde er zum ersten Mal 2000 im Rasen der Parkanlage unterhalb der Kirche in Horní Planá von P. Havlíček registriert (Havlíček et al. 2003). Angesichts des vereinzelt Fundes und ruderalen Charakters der Lokalität wurde das Vorkommen dieser Art für adventiv gehalten (Lepší et al. 2013). In den Jahren 2019 – 2020 wurde sie jedoch in mehreren Stellen in landwirtschaftlich bewirtschafteten Rasen in der Gemeinde Ludwigsthal in Bayern sowie auf einigen Wiesen in Železná Ruda und in einer Lokalität bei Hojsova Stráž auf dem Gebiet der Tschechischen Republik von M. a P. Lepší gefunden. Im Jahr 2020 wurden dann zwei weitere Lokalitäten in Wiesenbeständen der Gemeinden Grünwald und Oberhaag in Österreich von P. Lepší gefunden. Die Art wächst in den neu entdeckten Lokalitäten auf naturnahen sowie mesophilen Kulturwiesen und kann deshalb als natürlicher Bestandteil der Böhmerwälder Flora der Wiesen betrachtet werden.

Nejvyšší výskyt: 950 m n. m.

Červený seznam Šumavy/Rote Liste des Böhmerwaldes

CR (Critically Endangered/Kriticky ohrožené/Vom Aussterben bedroht) [B1b(iii)+2b(iii)]

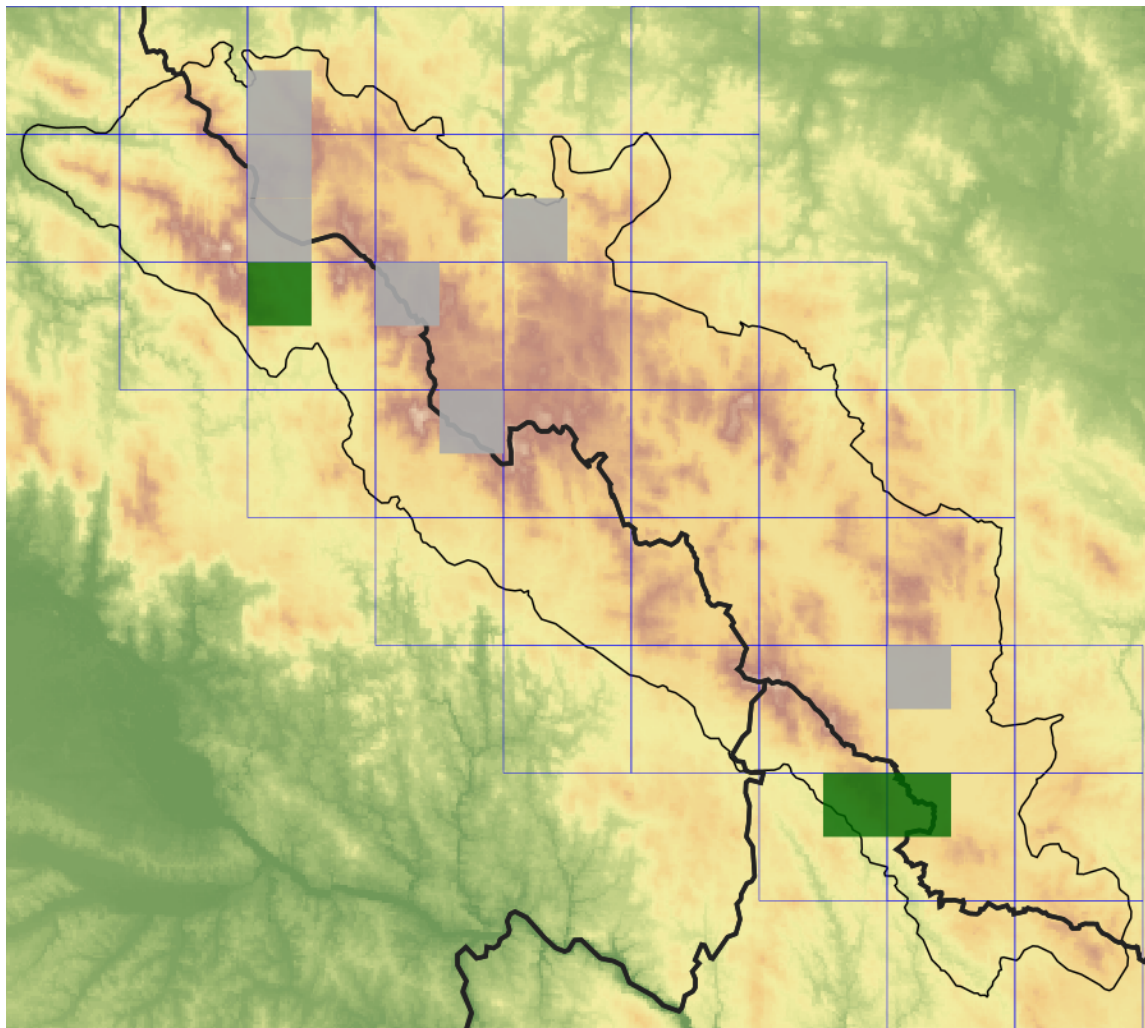
Literatura/Literatur

Havlíček P., Fröhner S. E. & Procházka F. (2003) Kritische Bemerkungen zu den *Alchemilla*-Arten im Böhmerwald. – *Preslia* 75: 29–37.

Kurtto A., Fröhner S. E. & Lampinen R. (eds) (2007) *Atlas Florae Europaeae. Distribution of Vascular Plants in Europe*. 14. Rosaceae (*Alchemilla* and *Aphanes*). The Committee for Mapping the Flora of Europe & Societas Biologica Fennica Vanamo. – 200 p., Helsinki.

Lepší P., Lepší M., Boublík K., Štech M., Hans V. (eds) (2013) *Červená kniha květeny jižní části Čech*. – 501 p., Jihočeské muzeum v Českých Budějovicích.

Mapa rozšíření/Erweiterungskarte



Legenda

- ověřené záznamy
- neověřené záznamy
- nejisté záznamy

Legende

- Verifizierte Angaben
- Noch nicht verifizierte Angaben
- Unsichere Angaben

© Květena Šumavy/Flora des Böhmerwaldes 23/04/2026

Data o rozšíření rostlin pochází z Databáze české flóry a vegetace ([Pladias](#)), bavorské národní databáze ([AFvB](#)) a nově získaných dat v projektu Květena Šumavy. Data jsou zobrazována v síťové mapě založené na kvadrantech středoevropské mapovací sítě 5 × 3 zeměpisné minuty (ca. 5,5 × 5,9 km).

Die Verbreitungsdaten der Pflanzen stammen aus der Datenbank der Tschechischen Flora und Vegetation ([Pladias](#)), der Datenbank zur Flora von Bayern ([AFvB](#)) und neu erfassten Daten aus dem Projekt Flora des Böhmerwaldes. Angaben zur Verbreitung werden basierend auf dem Kartenraster für Mitteleuropa angegeben, abgeleitet von Quadranten mit 5 × 3 Bogenminuten (ca. 5,5 × 5,9 km).



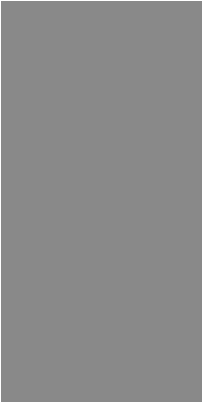
Evropská unie
Evropský fond pro regionální rozvoj



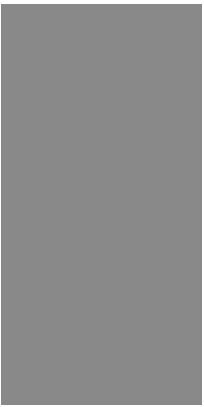
Ziel ETZ | Cíl EÚS
Freistaat Bayern –
Tschechische Republik
Česká republika –
Svobodný stát Bavorsko
2014 – 2020 (INTERREG V)



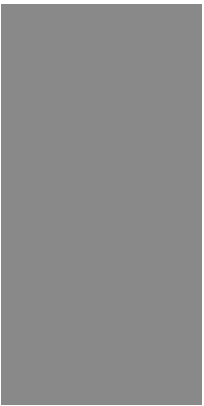
Fotografie/Fotos



***Alchemilla cymatophylla* – David Průša – Železná Ruda.**



***Alchemilla cymatophylla* – David Průša – Železná Ruda.**



***Alchemilla cymatophylla* – David Průša – Železná Ruda.**



**Europäische Union
Evropská unie**
Europäischer Fonds für
regionale Entwicklung
Evropský fond pro
regionální rozvoj

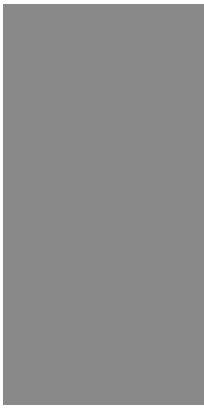


Ziel ETZ | Cíl EÚS
Freistaat Bayern –
Tschechische Republik
Česká republika –
Svobodný stát Bavorsko
2014 – 2020 (INTERREG V)

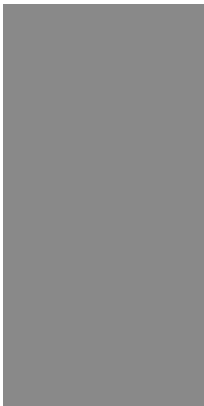


FLORA DES
BÖHMERWALDES

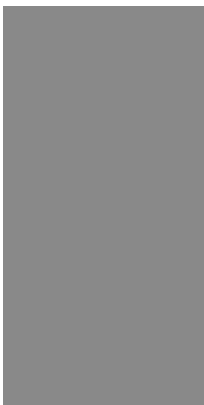
KVĚTENA
ŠUMAVY



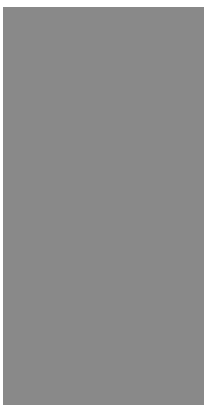
***Alchemilla cymatophylla* – David Průša – Železná Ruda.**



***Alchemilla cymatophylla* – David Průša – Železná Ruda.**



***Alchemilla cymatophylla* – David Průša – Železná Ruda.**



**Europäische Union
Evropská unie**
Europäischer Fonds für
regionale Entwicklung
Evropský fond pro
regionální rozvoj



Ziel ETZ | Cíl EÚS
Freistaat Bayern –
Tschechische Republik
Česká republika –
Svobodný stát Bavorsko
2014 – 2020 (INTERREG V)

**FLORA DES
BÖHMERWALDES**  **KVĚTENA
ŠUMAVY**

***Alchemilla cymatophylla* – Alena Lepší – Železná Ruda.**



**Europäische Union
Evropská unie**
Europäischer Fonds für
regionale Entwicklung
Evropský fond pro
regionální rozvoj



Ziel ETZ | Cíl EÚS
Freistaat Bayern –
Tschechische Republik
Česká republika –
Svobodný stát Bavorsko
2014 – 2020 (INTERREG V)

FLORA DES
BÖHMERWALDES



KVĚTENA
ŠUMAVY