

Alchemilla crinita – kontryhel vlasatý

Kontryhel vlasatý je evropským endemitem rozšířeným převážně v Alpách, v horách Českého masivu, v Karpatech a na Balkánském poloostrově, kde zasahuje na jih do Bulharska a Severní Makedonie. Na Šumavě je jeho rozšíření nedokonale známé a bude patrně rozsáhlejší, než je uvedeno níže. Na české straně pohoří byl zaznamenán na několika lokalitách v Královském hvozdu (Hamry, Hojsova Stráž, Javorná, Železná Ruda, Alžbětín), roztroušeně roste na Šumavských pláních (býv. Zhůří a Hůrka, jezero Laka, Prášily, Srní, Údolí, mezi Březníkem a Modravou, Modrava, Bučina, Chaloupky, Kvilda, Filipova Huť, louka u Jezerní slati, širší okolí Nových Hutí, Nový Svět, býv. Horní Světlé Hory), vzácně v Boubínsko-stožecké (Borová Lada, Kubova Huť, Zátoň), Želnavské (býv. Horní Sněžná) a Trojmezenské hornatině (Stožec, Klápa, býv. Huťský Dvůr, úpatí Smrčiny), častěji v Hornovltavské kotlině (Lenora, Volary, Nová Pec, Přední a Zadní Zvonková, Hůrka, Černá v Pošumaví, Olšina, Ořechovka) a ojediněle u Horní Plané na okraji Chvalšinského Předšumaví (Wild et al. 2019). Na bavorské straně pohoří byl zaznamenán u osad Ludwigsthal, Regenhütte, Ruckowitz-Schachten (Lippert & Merxmüller 1975), Bodenmais (Lippert & Merxmüller 1976), Osserwald, Waldhäuser a u Velkého Javoru (AFvB). Recentní záznamy o výskytu druhu v téže oblasti (Lohberg, Lohberghütte, Bayerisch Eisenstein, Rabenstein, Oberfrauenau, na svazích Velkého Javoru, u Velkého Javorského jezera, Ludwigsthal, Haidmühle, Frauenberg, Pleckenstein) pořídili M. a P. Lepší v letech 2019–2020. V rakouské části území byl zaznamenán stejnými autory v roce 2020 na svazích hor Plechý a Zwieselberg a u obcí Aigen-Schlägl, Grünwald a Schöneben. Kontryhel vlasatý roste ve vlhkých, mezofilních i krátkostébelných loukách a pastvinách, vzácněji v travnatých příkopech a lemech cest a v trávnicích v obcích.

Nejvyšší výskyt: 1440 m n. m.

Alchemilla crinita – Langhaariger Frauenmantel

Der Langhaarige Frauenmantel ist der europäische Endemit, der überwiegend in den Alpen, den Gebirgen der Böhmisches Masse, den Karpaten und auf der Balkanhalbinsel verbreitet ist, wo er in den Süden nach Bulgarien und Nordmazedonien eingreift. Im Böhmerwald ist seine Verbreitung nicht vollkommen bekannt und wird wahrscheinlich ausgedehnter sein als nachfolgend angeführt. Auf böhmischer Seite des Böhmerwaldes wurde er in einigen Lokalitäten im Künischen Gebirge festgestellt (Hamry, Hojsova Stráž, Javorná, Železná Ruda, Alžbětín), zerstreut wächst er auf den Böhmerwald Ebenen (die ehemaligen Orte Zhůří und Hůrka, der Lakasee, Prášily, Srní, Údolí, zwischen Březník und Modrava, Modrava, Bučina, Chaloupky, Kvilda, Filipova Huť, die Wiese bei dem Moor Jezerní slat, eine breitere Umgebung von Nové Hutě, Nový Svět, der ehemalige Ort Horní Světlé Hory), selten in den Bergländern Boubínsko-stožecká hornatina (Borová Lada, Kubova Huť, Zátoň), Želnavská hornatina (der ehemalige Ort Horní Sněžná) und Trojmezenská hornatina (Stožec, Klápa, býv. Huťský Dvůr, der Fuß des Hochfichtes/Smrčina), häufiger im Oberen Moldaubecken (Lenora, Volary, Nová Pec, Přední und Zadní Zvonková, Hůrka, Černá v Pošumaví, Olšina, Ořechovka) und vereinzelt bei Horní Planá am Rande des Vorböhmerwaldes bei Chvalšiny (Wild et al. 2019). Auf bayerischer Gebirgsseite wurde der Langhaarige Frauenmantel bei den Ortschaften Ludwigsthal, Regenhütte, Ruckowitz-Schachten (Lippert & Merxmüller 1975), Bodenmais (Lippert & Merxmüller 1976), Osserwald, Waldhäuser und am Großen Arber festgestellt (AFvB). Rezente Aufzeichnungen über das Vorkommen dieser Art in demselben Gebiet (Lohberg, Lohberghütte, Bayerisch Eisenstein, Rabenstein, Oberfrauenau, an den Hängen des Großen Arber, am Großen Arbersee, Ludwigsthal, Haidmühle, Frauenberg, Pleckenstein) wurden von M. und P. Lepší in den Jahren 2019–2020 gemacht. Im österreichischen Teil des Gebietes wurde der Langhaarige Frauenmantel im Jahr 2020 an den Hängen der Berge Plöckenstein und Zwieselberg und bei den Gemeinden Aigen-Schlägl, Grünwald und Schöneben von denselben Autoren festgestellt. Der Langhaarige Frauenmantel wächst auf feuchten, mesophilen sowie kurzstengeligen Wiesen und Weiden, seltener in grasigen Gräben und an Wegesäumen und in Rasen in den Gemeinden.

Nejvyšší výskyt: 1440 m n. m.

Červený seznam Šumavy/Rote Liste des Böhmerwaldes

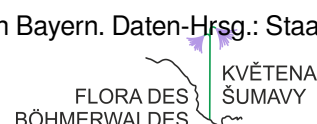
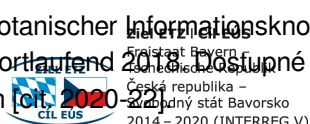
VU (Vulnerable/Zranitelné/Gefährdet) [B2b(iii)]

Literatura/Literatur

Arbeitsgemeinschaft Flora von Bayern (online) Botanischer Informationsknoten Bayern. Daten-Hrsg.: Staatliche

Naturwissenschaftliche Sammlungen Bayerns. Fortlaufend 2018. Verfügbar z:

<http://wiki.bayernflora.de/web/Verbreitungskarten/Alchemilla-crinita> (2020-2022)



- Lippert W. & Merxmüller H. (1975) Untersuchungen zur Morphologie und Verbreitung der bayerischen Alchemillen (II). – Berichte der Bayerischen Botanischen Gesellschaft zur Erforschung der Flora 46: 5–46.
- Lippert W. & Merxmüller H. (1976) Untersuchungen zur Morphologie und Verbreitung der bayerischen Alchemillen (III). – Berichte der Bayerischen Botanischen Gesellschaft zur Erforschung der Flora 47: 5–19.
- Wild J., Kaplan Z., Danihelka J., Petřík P., Chytrý M., Novotný P., Rohn M., Šulc V., Brůna J., Chobot K., Ekrt L., Holubová D., Knollová I., Kocián P., Štech M., Štěpánek J. & Zouhar V. (2019) Plant distribution data for the Czech Republic integrated in the Pladias database. – *Preslia* 91: 1–24. Dostupné z: <https://pladias.cz/> [cit. 2020-22].



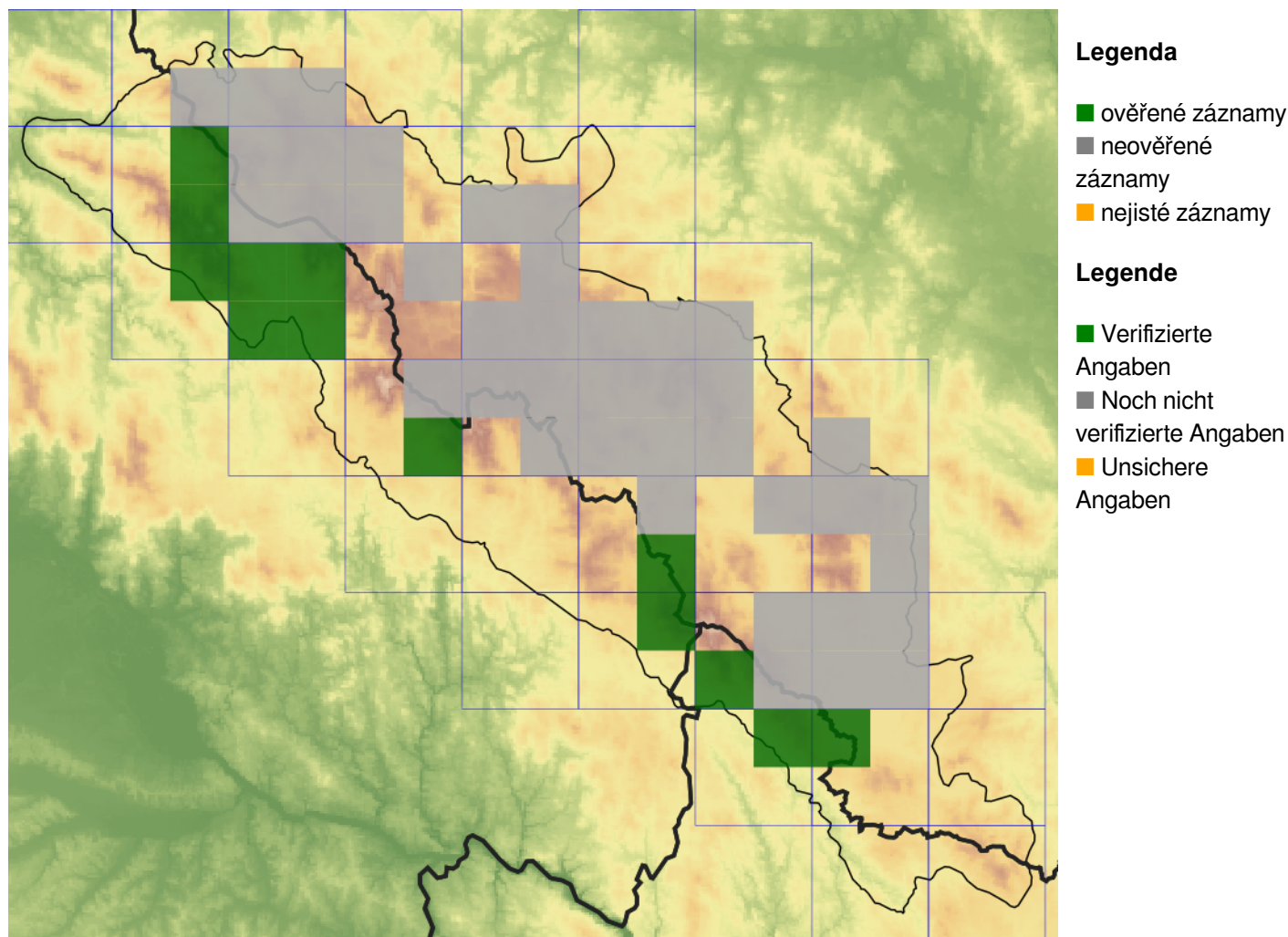
**Europäische Union
Evropská unie**
Europäischer Fonds für
regionale Entwicklung
Evropský fond pro
regionální rozvoj



Ziel ETZ | Cíl EÚS
Freistaat Bayern –
Tschechische Republik
Česká republika –
Svobodný stát Bavorsko
2014 – 2020 (INTERREG V)

**FLORA DES
BÖHMERWALDES**
**KVĚTENA
ŠUMAVY**

Mapa rozšíření/Erweiterungskarte



© Květena Šumavy/Flora des Böhmerwaldes 21/04/2026

Data o rozšíření rostlin pochází z Databáze české flóry a vegetace ([Pladias](#)), bavorské národní databáze ([AFvB](#)) a nově získaných dat v projektu Květena Šumavy. Data jsou zobrazována v síťové mapě založené na kvadrantech středoevropské mapovací sítě 5 × 3 zeměpisné minuty (ca. 5,5 × 5,9 km).

Die Verbreitungsdaten der Pflanzen stammen aus der Datenbank der Tschechischen Flora und Vegetation ([Pladias](#)), der Datenbank zur Flora von Bayern ([AFvB](#)) und neu erfassten Daten aus dem Projekt Flora des Böhmerwaldes. Angaben zur Verbreitung werden basierend auf dem Kartenraster für Mitteleuropa angegeben, abgeleitet von Quadranten mit 5 × 3 Bogenminuten (ca. 5,5 × 5,9 km).



Evropská unie
Evropský fond pro regionální rozvoj

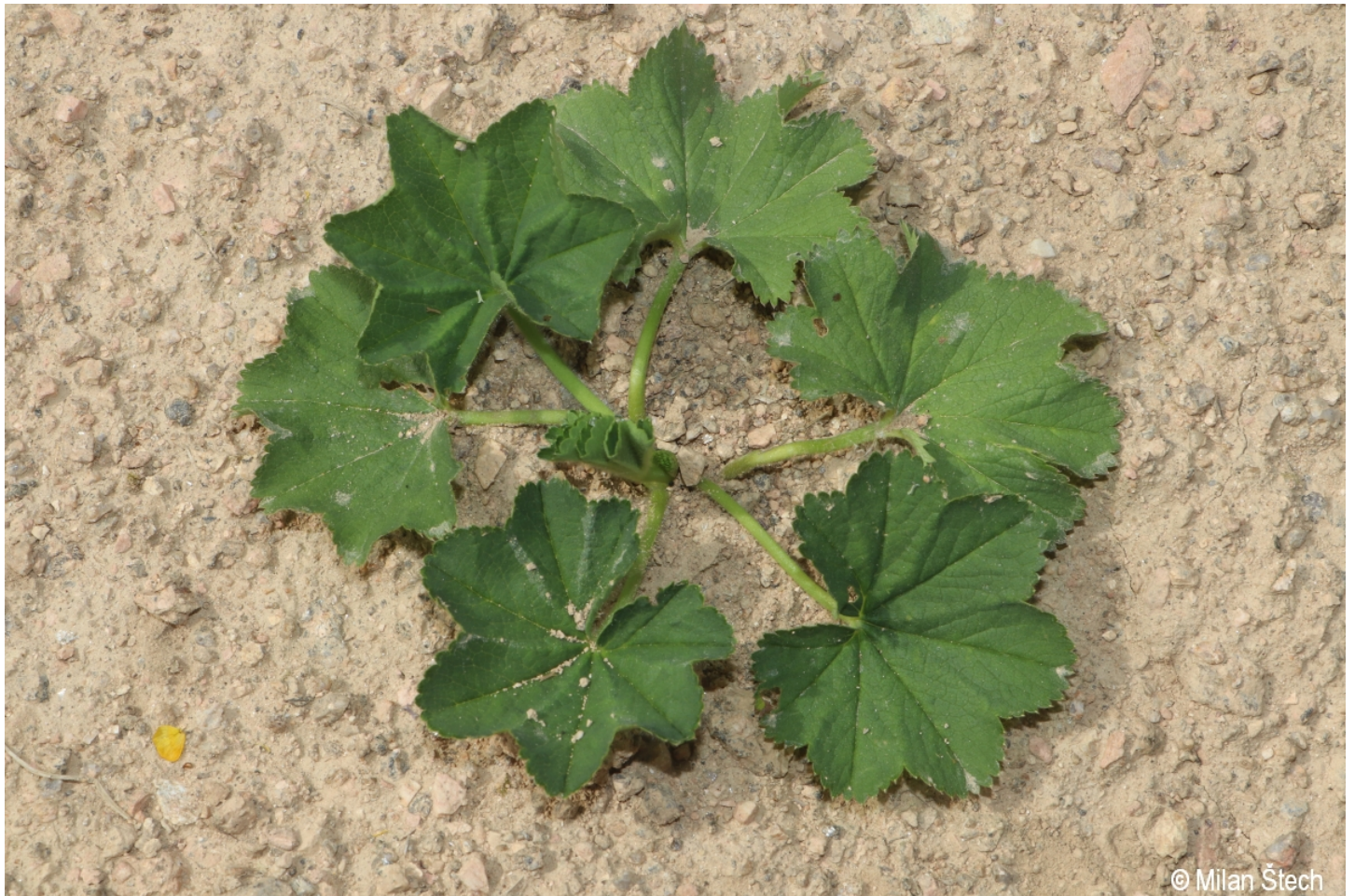


Ziel ETZ | Cíl EÚS
Freistaat Bayern –
Tschechische Republik
Česká republika –
Svobodný stát Bavorsko
2014 – 2020 (INTERREG V)

FLORA DES
BÖHMERWALDES

KVĚTENA
ŠUMAVY

Fotografie/Fotos



Alchemilla crinita – Milan Štech – Sonnenwald.



Evropská unie
Evropská unie
Europäischer Fonds für
regionale Entwicklung
Evropský fond pro
regionální rozvoj



Ziel ETZ | Cíl EÚS
Freistaat Bayern –
Tschechische Republik
Česká republika –
Svobodný stát Bavorsko
2014 – 2020 (INTERREG V)

FLORA DES
BÖHMERWALDES

KVĚTENA
ŠUMAVY