

Crataegus xmacrocarpa – hloh velkoplodý

Jménem hloh velkoplodý jsou označovány intermediární morfotypy vzniklé hybridizací mezi h. obecným (*C. laevigata*) a h. křivokališným (*C. rhipidophylla*). Areál tohoto hybridogenního taxonu není přesně znám. Údaje o jeho rozšíření pocházejí ze střední Evropy, na západ zasahuje do Belgie a severní Francie, na sever do jižní Skandinávie, na jih po Švýcarsko a severní Itálii a na východ po Slovensko (Holub 1992). Na Šumavě se vyskytuje podobně jako většina ostatních hlohů vzácně v okrajových nejnižších položených partiích. Společně s h. jednosemenným (*C. monogyna*) představují nejhojnější zástupce hlohů na Šumavě. Roste v křovinatých okrajích lesů, remízů, luk, pastvin a cest a místy zarůstá opuštěné kulturní bezlesí. Z bavorské části vymezeného území existuje pouze několik blíže nespecifikovaných záznamů z poloviny 20. století (BIB 2021), zatímco z Rakouska existují nedávné údaje od sídel Lichtenberg, Hintenberg, Diendorf, Schönegg, Weigetschlag (ZOBODAT 2021). Vzhledem k možným determinačním omylům jsou z české strany pohoří níže uvedeny pouze údaje, které byly ověřeny stanovením tetraploidního stupně průtokovým cytometrem nebo byly dokladovány herbářovou položkou. Takové záznamy byly pořízeny u Hořejšího Těšova na Plánickém hřebeni, u Kašperských Hor v Horním Pootaví, u Tejmlova na Javorníku, u osady Škarez v Prachatickém Předšumaví, u Albrechtovic v Libínském Předšumaví, v okolí Květušina ve Chvalšinském a Českokrumlovském Předšumaví a u Pasečné ve Svatotomášské hornatině (leg. M. Lepší et J. Velebil 2021 CB). Vzácně byly v území detekovány triploidní rostliny morfologicky blízké převažujícímu tetraploidnímu cytotypu, které jsou zřejmě produktem lokální hybridizace mezi diploidními a tetraploidními taxony. Tetraploidní cytotyp zde označovaný jménem *C. xmacrocarpa* vykazuje na Šumavě malou morfologickou variabilitu, což nasvědčuje apomiktickému rozmnožování.

Crataegus xmacrocarpa – Großfrüchtiger Weißdorn

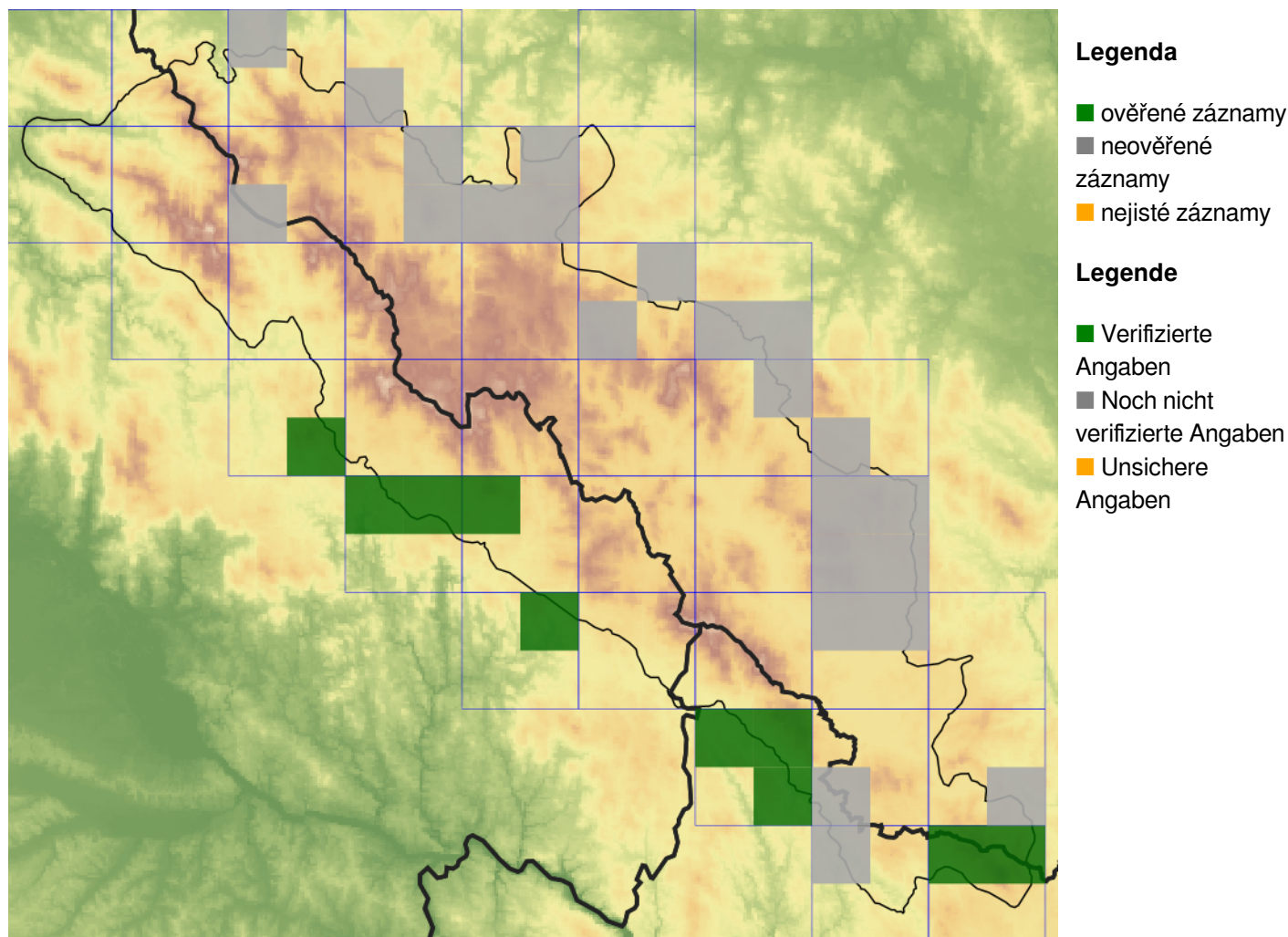
Jménem hloh velkoplodý jsou označovány intermediární morfotypy vzniklé hybridizací mezi h. obecným (*C. laevigata*) a h. křivokališným (*C. rhipidophylla*). Areál tohoto hybridogenního taxonu není přesně znám. Údaje o jeho rozšíření pocházejí ze střední Evropy, na západ zasahuje do Belgie a severní Francie, na sever do jižní Skandinávie, na jih po Švýcarsko a severní Itálii a na východ po Slovensko (Holub 1992). Na Šumavě se vyskytuje podobně jako většina ostatních hlohů vzácně v okrajových nejnižších položených partiích. Společně s h. jednosemenným (*C. monogyna*) představují nejhojnější zástupce hlohů na Šumavě. Roste v křovinatých okrajích lesů, remízů, luk, pastvin a cest a místy zarůstá opuštěné kulturní bezlesí. Z bavorské části vymezeného území existuje pouze několik blíže nespecifikovaných záznamů z poloviny 20. století (BIB 2021), zatímco z Rakouska existují nedávné údaje od sídel Lichtenberg, Hintenberg, Diendorf, Schönegg, Weigetschlag (ZOBODAT 2021). Vzhledem k možným determinačním omylům jsou z české strany pohoří níže uvedeny pouze údaje, které byly ověřeny stanovením tetraploidního stupně průtokovým cytometrem nebo byly dokladovány herbářovou položkou. Takové záznamy byly pořízeny u Hořejšího Těšova na Plánickém hřebeni, u Kašperských Hor v Horním Pootaví, u Tejmlova na Javorníku, u osady Škarez v Prachatickém Předšumaví, u Albrechtovic v Libínském Předšumaví, v okolí Květušina ve Chvalšinském a Českokrumlovském Předšumaví a u Pasečné ve Svatotomášské hornatině (leg. M. Lepší et J. Velebil 2021 CB). Vzácně byly v území detekovány triploidní rostliny morfologicky blízké převažujícímu tetraploidnímu cytotypu, které jsou zřejmě produktem lokální hybridizace mezi diploidními a tetraploidními taxony. Tetraploidní cytotyp zde označovaný jménem *C. xmacrocarpa* vykazuje na Šumavě malou morfologickou variabilitu, což nasvědčuje apomiktickému rozmnožování.

Červený seznam Šumavy/Rote Liste des Böhmerwaldes

LC (Least Concern/Neohrožené/Nicht gefährdet)

Literatura/Literatur

Mapa rozšíření/Erweiterungskarte



© Květena Šumavy/Flora des Böhmerwaldes 22/04/2026

Data o rozšíření rostlin pochází z Databáze české flóry a vegetace ([Pladias](#)), bavorské národní databáze ([AFvB](#)) a nově získaných dat v projektu Květena Šumavy. Data jsou zobrazována v síťové mapě založené na kvadrantech středoevropské mapovací sítě 5 × 3 zeměpisné minuty (ca. 5,5 × 5,9 km).

Die Verbreitungsdaten der Pflanzen stammen aus der Datenbank der Tschechischen Flora und Vegetation ([Pladias](#)), der Datenbank zur Flora von Bayern ([AFvB](#)) und neu erfassten Daten aus dem Projekt Flora des Böhmerwaldes. Angaben zur Verbreitung werden basierend auf dem Kartenraster für Mitteleuropa angegeben, abgeleitet von Quadranten mit 5 × 3 Bogenminuten (ca. 5,5 × 5,9 km).



Evropská unie
Evropský fond pro regionální rozvoj



Ziel ETZ | Cíl EÚS
Freistaat Bayern –
Tschechische Republik
Česká republika –
Svobodný stát Bavorsko
2014 – 2020 (INTERREG V)

FLORA DES
BÖHMERWALDES

KVĚTENA
ŠUMAVY

Fotografie/Fotos



**Europäische Union
Evropská unie**
Europäischer Fonds für
regionale Entwicklung
Evropský fond pro
regionální rozvoj



Ziel ETZ | Cíl EÚS
Freistaat Bayern –
Tschechische Republik
Česká republika –
Svobodný stát Bavorsko
2014 – 2020 (INTERREG V)

**FLORA DES
BÖHMERWALDES**  **KVĚTEN A
ŠUMAVY**