

## Carex praecox – ostřice časná

Eurasijský druh, roste v pruhu od Španělska až po Dálný východ, také v Turecku a na Kavkaze. Ve střední Evropě roste především v teplejších oblastech v nížinách a pahorkatinách, do vyšších poloh je občas zavlékán na člověkem ovlivněná stanoviště. Přimo ze Šumavy pochází sběr od Železné Rudy (1928, leg. M. Rubáš, PRC), avšak lokalizace nálezu „bažina u lesa“ neodpovídá ekologickým nárokům druhu, a není vyloučeno, že došlo k dodatečné záměně sched. Jistě mylný je i publikovaný údaj B. Válka (Válek 1956) od Nové Pece. Spolehlivě doložený výskyt u Zálesí a Sudslavic, jakož i nejvyšší lokalita zjištěná na bavorské straně (Scheibe) leží již mimo studované území. Ostřice časná roste v suchých trávnicích, často na člověkem ovlivněných stanovištích, např. na okrajích cest a na železničních náspech.

## Carex praecox – Frühe Segge

Eurasijský druh, roste v pruhu od Španělska až po Dálný východ, také v Turecku a na Kavkaze. Ve střední Evropě roste především v teplejších oblastech v nížinách a pahorkatinách, do vyšších poloh je občas zavlékán na člověkem ovlivněná stanoviště. Přimo ze Šumavy pochází sběr od Železné Rudy (1928, leg. M. Rubáš, PRC), avšak lokalizace nálezu „bažina u lesa“ neodpovídá ekologickým nárokům druhu, a není vyloučeno, že došlo k dodatečné záměně sched. Jistě mylný je i publikovaný údaj B. Válka (Válek 1956) od Nové Pece. Spolehlivě doložený výskyt u Zálesí a Sudslavic, jakož i nejvyšší lokalita zjištěná na bavorské straně (Scheibe) leží již mimo studované území. Ostřice časná roste v suchých trávnicích, často na člověkem ovlivněných stanovištích, např. na okrajích cest a na železničních náspech.

## Červený seznam Šumavy/Rote Liste des Böhmerwaldes

### Literatura/Literatur



Europäische Union  
Evropská unie  
Europäischer Fonds für  
regionale Entwicklung  
Evropský fond pro  
regionální rozvoj



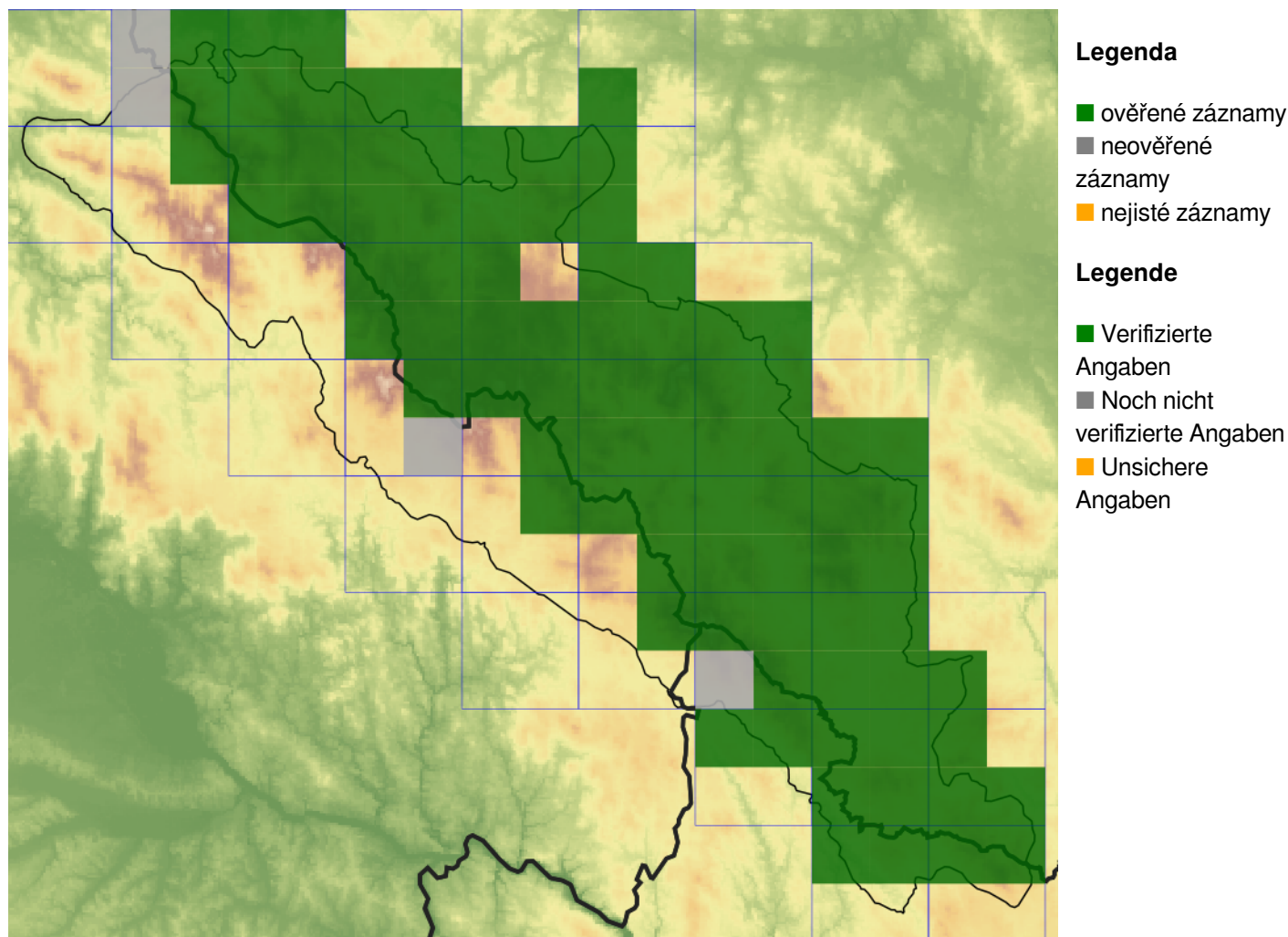
Ziel ETZ | Cíl EÚS  
Freistaat Bayern –  
Tschechische Republik  
Česká republika –  
Svobodný stát Bavorsko  
2014 – 2020 (INTERREG V)



FLORA DES  
BÖHMERWALDES

KVĚTENA  
ŠUMAVY

## Mapa rozšíření/Erweiterungskarte



© Květena Šumavy/Flora des Böhmerwaldes 16/06/2026

Data o rozšíření rostlin pochází z Databáze české flóry a vegetace ([Pladias](#)), bavorské národní databáze ([AFvB](#)) a nově získaných dat v projektu Květena Šumavy. Data jsou zobrazována v síťové mapě založené na kvadrantech středoevropské mapovací sítě 5 × 3 zeměpisné minuty (ca. 5,5 × 5,9 km).

Die Verbreitungsdaten der Pflanzen stammen aus der Datenbank der Tschechischen Flora und Vegetation ([Pladias](#)), der Datenbank zur Flora von Bayern ([AFvB](#)) und neu erfassten Daten aus dem Projekt Flora des Böhmerwaldes. Angaben zur Verbreitung werden basierend auf dem Kartenraster für Mitteleuropa angegeben, abgeleitet von Quadranten mit 5 × 3 Bogenminuten (ca. 5,5 × 5,9 km).



**Evropská unie**  
Evropský fond pro regionální rozvoj



**Ziel ETZ | Cíl EÚS**  
Freistaat Bayern –  
Tschechische Republik  
Česká republika –  
Svobodný stát Bavorsko  
2014 – 2020 (INTERREG V)

FLORA DES  
BÖHMERWALDES

KVĚTENA  
ŠUMAVY

## Fotografie/Fotos



**Europäische Union  
Evropská unie**  
Europäischer Fonds für  
regionale Entwicklung  
Evropský fond pro  
regionální rozvoj



**Ziel ETZ | Cíl EÚS**  
Freistaat Bayern –  
Tschechische Republik  
Česká republika –  
Svobodný stát Bavorsko  
2014 – 2020 (INTERREG V)

  
FLORA DES  
BÖHMERWALDES }  
KVĚTENA  
ŠUMAVY