

Carex flava – ostřice rusá, ostřice žlutá

Cirkumboreální druh, roste v severní Africe, v Evropě na sever po jižní Skandinávii, zasahuje do Turecka, na Kavkaz a do Íránu, také roste v atlantické Severní Americe. Ve střední Evropě se vyskytuje od nížin až do vyšších horských poloh. Na Šumavě je druhým nejčastějším zástupcem příbuzenského okruhu *C. flava agg.*, do něž patří ještě *C. demissa*, *C. lepidocarpa* a *C. oederi*. Roztroušeně roste především v okrajových částech území, ale v centrální části vystupuje až do prostoru Kepelského Zhůří, Zhůří u Rejštejna, Nových Hutí a Knížecích Plání. Více lokalit bylo zaznamenáno v prostoru od Borových Lad po Lenoru a Strážný, rovněž ve vojenském újezdu Boletice. Na bavorské straně je poměrně vzácná, z rakouské strany údaje chybějí. Není vyloučeno, že část údajů se vztahuje k jiným druhům agregátu, zejména k *C. demissa*. Stanovištím jsou okraje lučních pramenišť, vlhké až rašelinné louky; preferuje lokality s minerálně bohatšími, slabě kyselými až neutrálními půdami. Na společných lokalitách s *C. demissa* často vytváří křížence (*C. xalsatica*).

Carex flava – Gewöhnliche Gelb-Segge

Cirkumboreální druh, roste v severní Africe, v Evropě na sever po jižní Skandinávii, zasahuje do Turecka, na Kavkaz a do Íránu, také roste v atlantické Severní Americe. Ve střední Evropě se vyskytuje od nížin až do vyšších horských poloh. Na Šumavě je druhým nejčastějším zástupcem příbuzenského okruhu *C. flava agg.*, do něž patří ještě *C. demissa*, *C. lepidocarpa* a *C. oederi*. Roztroušeně roste především v okrajových částech území, ale v centrální části vystupuje až do prostoru Kepelského Zhůří, Zhůří u Rejštejna, Nových Hutí a Knížecích Plání. Více lokalit bylo zaznamenáno v prostoru od Borových Lad po Lenoru a Strážný, rovněž ve vojenském újezdu Boletice. Na bavorské straně je poměrně vzácná, z rakouské strany údaje chybějí. Není vyloučeno, že část údajů se vztahuje k jiným druhům agregátu, zejména k *C. demissa*. Stanovištím jsou okraje lučních pramenišť, vlhké až rašelinné louky; preferuje lokality s minerálně bohatšími, slabě kyselými až neutrálními půdami. Na společných lokalitách s *C. demissa* často vytváří křížence (*C. xalsatica*).

Červený seznam Šumavy/Rote Liste des Böhmerwaldes

NT (Near Threatened/Blízké ohrožení/Potenziell gefährdet)

Literatura/Literatur



Europäische Union
Evropská unie
Europäischer Fonds für
regionale Entwicklung
Evropský fond pro
regionální rozvoj



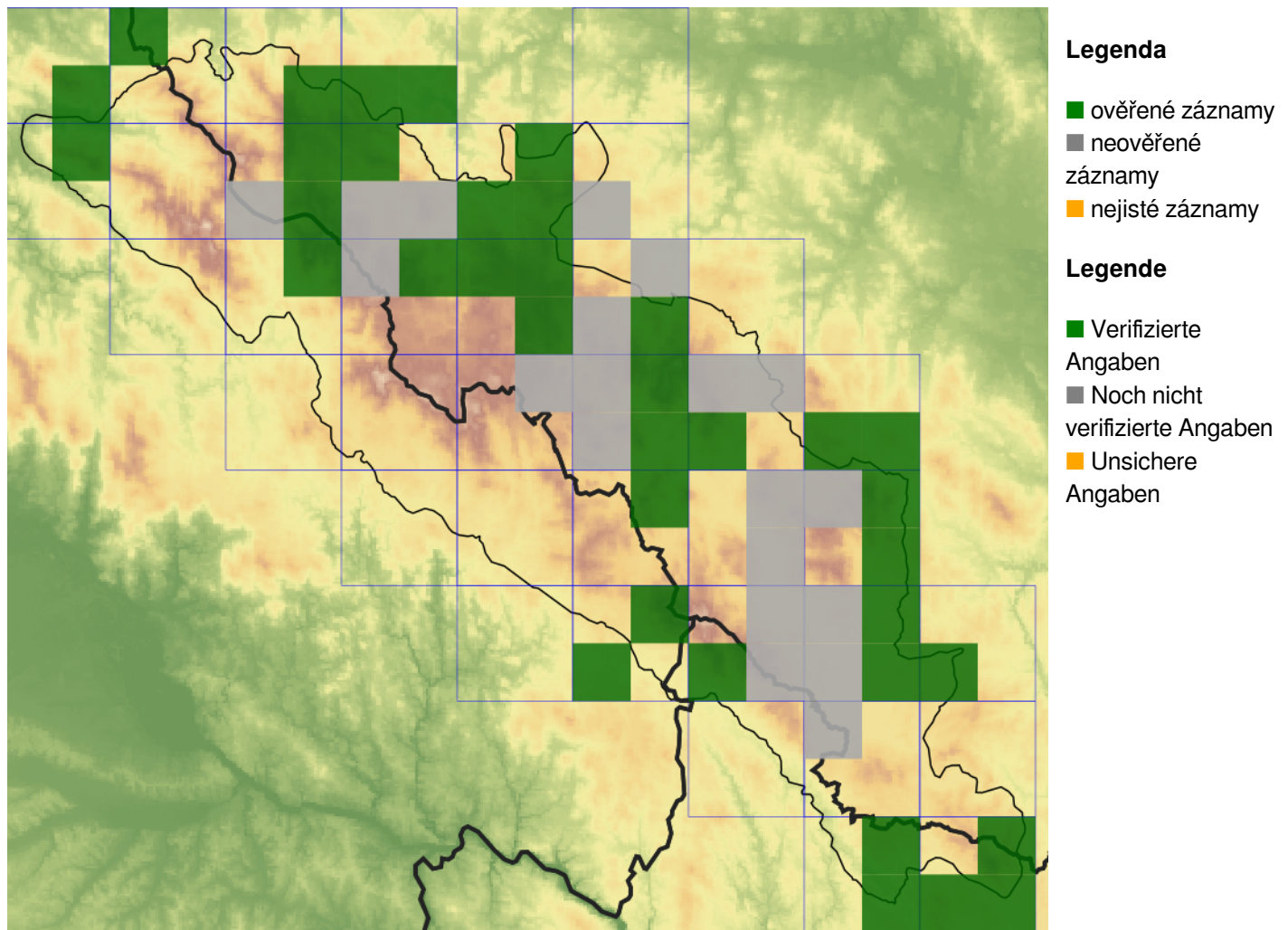
Ziel ETZ | Cíl EÚS
Freistaat Bayern –
Tschechische Republik
Česká republika –
Svobodný stát Bavorsko
2014 – 2020 (INTERREG V)



FLORA DES
BÖHMERWALDES

KVĚTENA
ŠUMAVY

Mapa rozšíření/Erweiterungskarte



© Květena Šumavy/Flora des Böhmerwaldes 15/06/2026

Data o rozšíření rostlin pochází z Databáze české flóry a vegetace ([Pladias](#)), bavorské národní databáze ([AFvB](#)) a nově získaných dat v projektu Květena Šumavy. Data jsou zobrazována v síťové mapě založené na kvadrantech středoevropské mapovací sítě 5 × 3 zeměpisné minuty (ca. 5,5 × 5,9 km).

Die Verbreitungsdaten der Pflanzen stammen aus der Datenbank der Tschechischen Flora und Vegetation ([Pladias](#)), der Datenbank zur Flora von Bayern ([AFvB](#)) und neu erfassten Daten aus dem Projekt Flora des Böhmerwaldes. Angaben zur Verbreitung werden basierend auf dem Kartenraster für Mitteleuropa angegeben, abgeleitet von Quadranten mit 5 × 3 Bogenminuten (ca. 5,5 × 5,9 km).



Evropská unie
Evropský fond pro regionální rozvoj



Ziel ETZ | Cíl EÚS
Freistaat Bayern –
Tschechische Republik
Česká republika –
Svobodný stát Bavorsko
2014 – 2020 (INTERREG V)



Fotografie/Fotos



Carex flava – Petr Koutecký – Knižecí Pláně.



Europská unie
Evropská unie
Europäischer Fonds für
regionale Entwicklung
Evropský fond pro
regionální rozvoj



Ziel ETZ | Cíl EÚS
Freistaat Bayern –
Tschechische Republik
Česká republika –
Svobodný stát Bavorsko
2014 – 2020 (INTERREG V)

FLORA DES
BÖHMERWALDES



KVĚTENA
ŠUMAVY