

## Carex disticha – ostřice dvouřadá

Eurosibiřský druh s areálem od Britských ostrovů až po Čínu, mimo tento areál se vyskytuje jen v centrální Anatolii a na Kavkaze. V ČR patří spíše mezi hojnější druhy: většina lokalit se nachází v nížinách a pahorkatinách a do vyšších poloh zasahuje velmi ojediněle (Grulich & Řepka in Kaplan et al. 2016). Také v Bavorsku je ostřice dvouřadá v nižších polohách hojná, zatímco ve vyšších polohách z velké části chybí. Na Šumavě jde o velmi vzácný druh. Několik lokalit se nachází na kontaktu s podhůřím v okolí Strašína, Vacova a Polné na Šumavě, ve vyšších polohách jen u Nové Hůrky a u Arnoštky. Z bavorské strany pocházejí jen starší údaje, rovněž z okrajových partií pohoří, na straně hornorakouské zřejmě chybí. Ostřice dvouřadá roste na mokřých loukách a mokřadech dostatečně zásobených živinami.

## Carex disticha – Zweizeilige Segge

Eine eurosibirische Art mit einem Verbreitungsgebiet von den Britischen Inseln bis nach China, außerhalb dieses Areals kommt sie nur in Zentralanatolien und im Kaukasus vor. In Tschechien gehört sie eher zu den häufigeren Arten: Die meisten Vorkommen befinden sich im Tiefland und den Hügellandschaften. Sie greift auf höhere Lagen nur sehr vereinzelt aus (Grulich & Řepka in Kaplan et al. 2016). Auch in Bayern ist sie in tieferen Lagen häufig, während sie in höheren Lagen weitgehend fehlt. Im Böhmerwald handelt es sich um eine sehr seltene Art. Einige Vorkommen befinden sich in der Kontaktzone mit dem Vorgebirge in der Umgebung von Strašín, Vacov und Polná na Šumavě, in den höchsten Lagen ist sie nur bei Nová Hůrka und Arnoštka zu finden. Von bayerischer Seite existieren nur ältere Angaben vom Rand des Böhmerwaldes, die zum Teil anzuzweifeln sind, auf oberösterreichischer Seite fehlt sie wahrscheinlich. Die Kamm-Segge wächst auf feuchten Wiesen und Nassstandorten, die mit Nährstoffen ausreichend versorgt sind.

## Červený seznam Šumavy/Rote Liste des Böhmerwaldes

LC (Least Concern/Neohrožené/Nicht gefährdet)

## Literatura/Literatur

Kaplan Z., Danihelka J., Štěpánková J., Ekr L., Chrtek J. Jr., Zázvorka J., Grulich V., Řepka R., Pránčl J., Ducháček M., Kúr P., Šumberová K. & Brůna J. (2016) Distributions of vascular plants in the Czech Republic. Part 2. – Preslia 88: 229–322.



Europská unie  
Evropská unie  
Europäischer Fonds für  
regionale Entwicklung  
Evropský fond pro  
regionální rozvoj

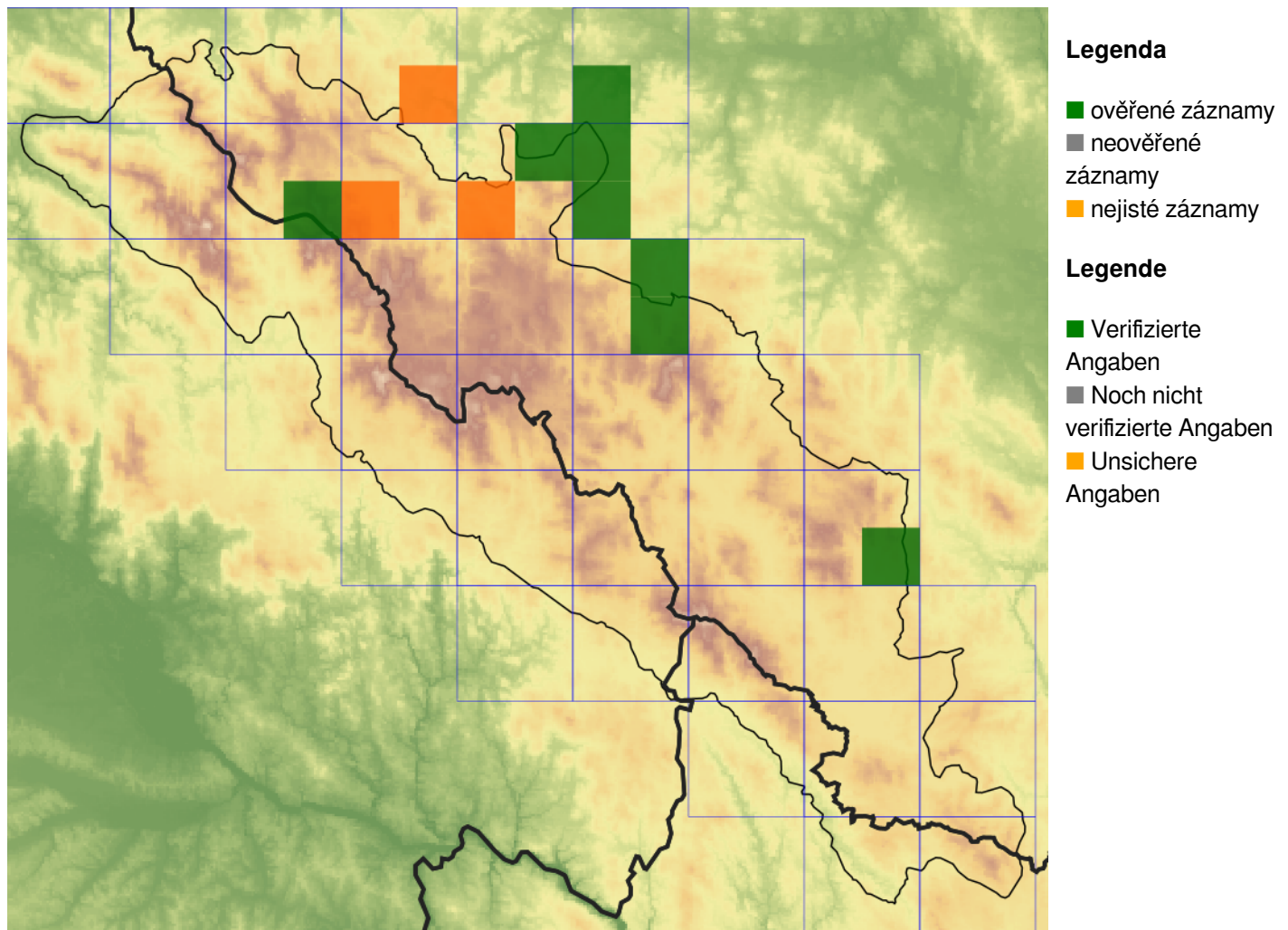


Ziel ETZ | Cíl EÚS  
Freistaat Bayern –  
Tschechische Republik  
Česká republika –  
Svobodný stát Bavorsko  
2014 – 2020 (INTERREG V)



FLORA DES  
BÖHMERWALDES  
KVĚTENA  
ŠUMAVY

## Mapa rozšíření/Erweiterungskarte



© Květena Šumavy/Flora des Böhmerwaldes 15/06/2026

Data o rozšíření rostlin pochází z Databáze české flóry a vegetace ([Pladias](#)), bavorské národní databáze ([AFvB](#)) a nově získaných dat v projektu Květena Šumavy. Data jsou zobrazována v síťové mapě založené na kvadrantech středoevropské mapovací sítě 5 × 3 zeměpisné minuty (ca. 5,5 × 5,9 km).

Die Verbreitungsdaten der Pflanzen stammen aus der Datenbank der Tschechischen Flora und Vegetation ([Pladias](#)), der Datenbank zur Flora von Bayern ([AFvB](#)) und neu erfassten Daten aus dem Projekt Flora des Böhmerwaldes. Angaben zur Verbreitung werden basierend auf dem Kartenraster für Mitteleuropa angegeben, abgeleitet von Quadranten mit 5 × 3 Bogenminuten (ca. 5,5 × 5,9 km).



**Evropská unie**  
Evropský fond pro regionální rozvoj



**Ziel ETZ | Cíl EÚS**  
Freistaat Bayern –  
Tschechische Republik  
Česká republika –  
Svobodný stát Bavorsko  
2014 – 2020 (INTERREG V)

FLORA DES  
BÖHMERWALDES

KVĚTENA  
ŠUMAVY

## Fotografie/Fotos



**Europäische Union  
Evropská unie**  
Europäischer Fonds für  
regionale Entwicklung  
Evropský fond pro  
regionální rozvoj



**Ziel ETZ | Cíl EÚS**  
Freistaat Bayern –  
Tschechische Republik  
Česká republika –  
Svobodný stát Bavorsko  
2014 – 2020 (INTERREG V)

**FLORA DES  
BÖHMERWALDES**  
**KVĚTENA  
ŠUMAVY**