

***Carex dioica* – ostřice dvoudomá**

Eurosibiřský boreální druh s těžištěm výskytu v boreální zóně; směrem na jih ostrůvkovitě vyznívá až do středního Španělska, severní Itálie a rumunských Karpat. Výskyt v ČR byl soustředěn především do středních poloh Čech a na Českomoravskou vrchovinu, v teplých nížinách i ve vyšších polohách na území ČR chybí (Grulich & Řepka in Kaplan et al. 2015). V Bavorsku se vyskytuje především v Alpách a jejich podhůří je také roztroušen v chladnějších oblastech na zbytku Bavorska, kde ovšem silně ustupuje. Lokality na Šumavě jsou soustředěny do nižších poloh pohoří a na kontakt s podhůřím (např. v okolí Zhůří u Železné Rudy, Nových Hutí, Arnoštka, Křišťanova, Horní Plané, Zvonkové, Černé v Pošumaví a Studánky), v okolí Zhůří a Nových Hutí vystupuje do nadmořské výšky kolem 1000 m; na bavorské straně pohoří byl druh i v minulosti vzácný, ze strany hornorakouské chybí údaje. Ostřice dvoudomá roste na slatinných rašeliništích v málo produkčních krátkostébelných porostech s bohatým mechovým patrem, obvykle s kalcitolerantními rašeliničky. Jde o konkurenčně slabý druh a je velmi citlivý jak na hydrologické změny (odvodnění, ale i přemokření), tak i na zvýšenou přístupnost živin; rychle podléhá konkurenci vzrůstnějších bylin. Na narušených stanovištích se oslabené populace navíc velmi obtížně hledají. Česká strana Šumavy a přilehlého Pošumaví dnes hostí nejvíce lokalit tohoto druhu v rámci celé ČR.

***Carex dioica* – Zweihäusige Segge**

Eine eurosibirische boreale Art mit dem Schwerpunkt des Vorkommens in der borealen Zone; in Richtung Süden greift sie inselartig bis nach Mittelspanien, Norditalien und in die rumänischen Karpaten aus. Das Vorkommen in Tschechien konzentrierte sich vor allem auf die mittleren Lagen Böhmens und die Böhmischo-mährische Höhe, in den warmen Tiefebene n sowie den höheren Lagen fehlt sie (Grulich & Řepka in Kaplan et al. 2015). In Bayern kommt sie schwerpunktmäßig in den Alpen und im Alpenvorland vor, zerstreut auch in gemäßigt-kühlen Lagen im restlichen Bayern, allerdings mit sehr starker Rückzugstendenz. Die Vorkommen im Böhmerwald konzentrieren sich auf die niedrigeren Lagen und berühren das Vorgebirge (z. B. die Umgebung von Zhůří bei Železná Ruda, Nové Hutě, Arnoštka, Křišťanov, Horní Planá, Zvonková, Černá v Pošumaví und Studánky), in der Umgebung von Zhůří und Nové Hutě erreicht die Zweihäusige Segge eine Meereshöhe von ca. 1000 m; auf bayerischer Seite war die Art auch in der Vergangenheit selten, aus Oberösterreich fehlen Angaben. Die Zweihäusige Segge wächst in sehr nassen Mooren in niedrigwüchsiger Vegetation mit einer reich ausgebildeten Moosschicht, gewöhnlich mit kalktoleranten Torfmoosen. Es handelt sich um eine konkurrenzschwache Art, die sowohl gegenüber hydrologischen Veränderungen (Entwässerung, aber auch Überstauung), als auch erhöhter Nährstoffverfügbarkeit sehr sensibel ist; sie unterliegt schnell der Konkurrenz höherwüchsiger krautiger Arten. Auf gestörten Standorten sind die geschwächten Populationen zudem schwierig zu finden. Die tschechische Seite des Böhmerwaldes und der angrenzenden Umgebung des Böhmerwaldes beherbergt heute die meisten Vorkommen dieser Art in ganz Tschechien.

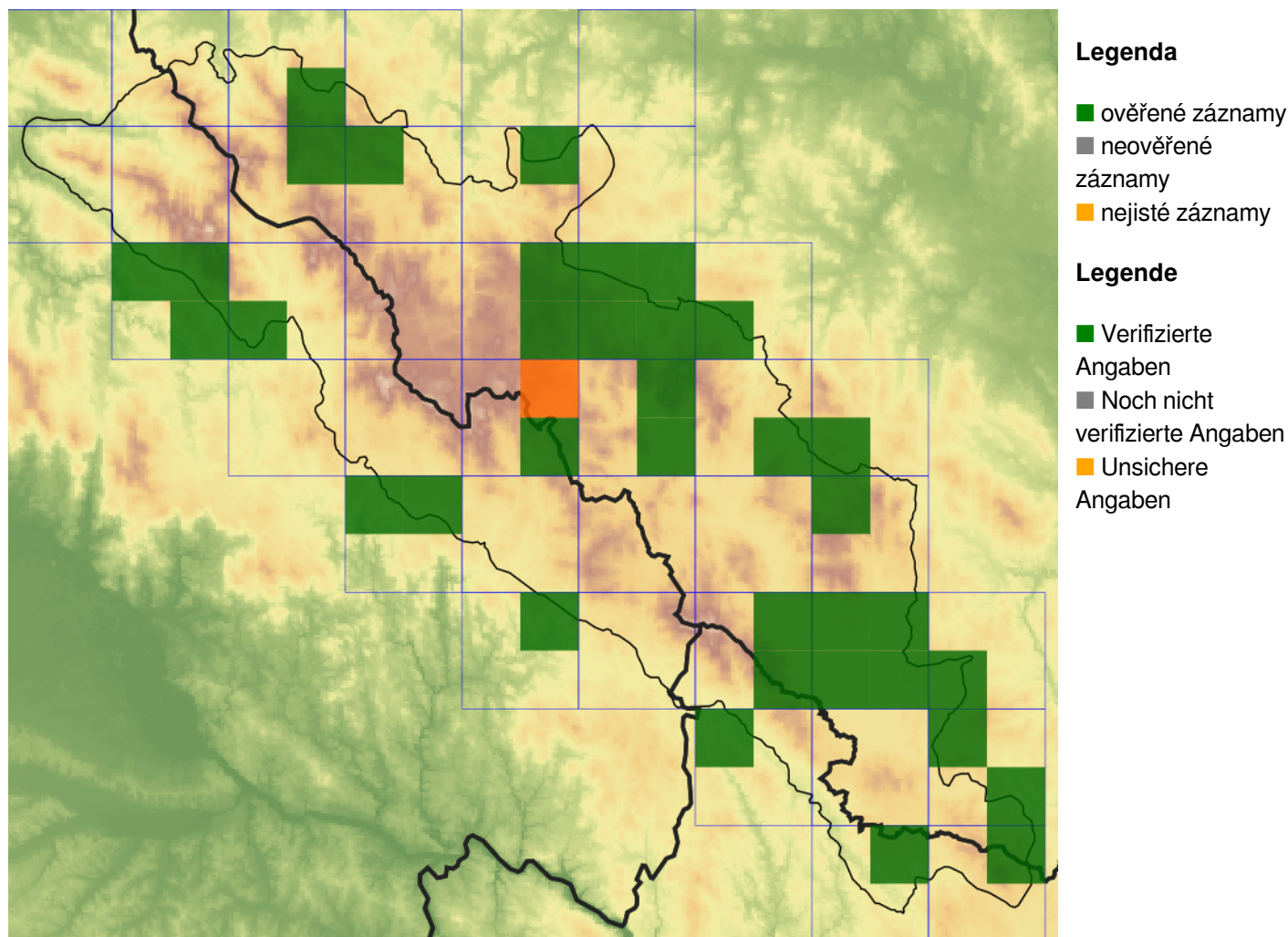
Červený seznam Šumavy/Rote Liste des Böhmerwaldes

EN (Endangered/Ohrožený/Stark gefährdet) [B2b(iii+iv)c(iv)]

Literatura/Literatur

Kaplan Z., Danihelka J., Štěpánková J., Bureš P., Zázvorka J., Hroudová Z., Ducháček M., Grulich V., Řepka R., Dančák M., Prančl J., Šumberová K., Wild J. & Trávníček B. (2015) Distributions of vascular plants in the Czech Republic. Part 1. – Preslia 87: 417–500.

Mapa rozšíření/Erweiterungskarte



© Květena Šumavy/Flora des Böhmerwaldes 21/04/2026

Data o rozšíření rostlin pochází z Databáze české flóry a vegetace ([Pladias](#)), bavorské národní databáze ([AFvB](#)) a nově získaných dat v projektu Květena Šumavy. Data jsou zobrazována v síťové mapě založené na kvadrantech středoevropské mapovací sítě 5 × 3 zeměpisné minuty (ca. 5,5 × 5,9 km).

Die Verbreitungsdaten der Pflanzen stammen aus der Datenbank der Tschechischen Flora und Vegetation ([Pladias](#)), der Datenbank zur Flora von Bayern ([AFvB](#)) und neu erfassten Daten aus dem Projekt Flora des Böhmerwaldes. Angaben zur Verbreitung werden basierend auf dem Kartenraster für Mitteleuropa angegeben, abgeleitet von Quadranten mit 5 × 3 Bogenminuten (ca. 5,5 × 5,9 km).



Evropská unie
Evropský fond pro regionální rozvoj



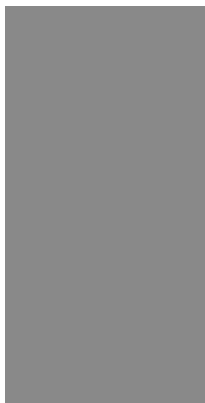
Ziel ETZ | Cíl EÚS
Freistaat Bayern –
Tschechische Republik
Česká republika –
Svobodný stát Bavorsko
2014 – 2020 (INTERREG V)

FLORA DES
BÖHMERWALDES



KVĚTENA
ŠUMAVY

Fotografie/Fotos



Carex dioica – David Půbal – Hadí vrch.



© Alena Vydrová

Carex dioica – Alena Vydrová – Studánky, Bystrá.



Europäische Union
Evropská unie
Europäischer Fonds für
regionale Entwicklung
Evropský fond pro
regionální rozvoj



Ziel ETZ | Cíl EÚS
Freistaat Bayern –
Tschechische Republik
Česká republika –
Svobodný stát Bavorsko
2014 – 2020 (INTERREG V)

FLORA DES
BÖHMERWALDES

KVĚTENA
ŠUMAVY



© Alena Vydrová

***Carex dioica* – Alena Vydrová – Studánky, Bystrá.**



**Europäische Union
Evropská unie**
Europäischer Fonds für
regionale Entwicklung
Evropský fond pro
regionální rozvoj



Ziel ETZ | Cíl EÚS
Freistaat Bayern –
Tschechische Republik
Česká republika –
Svobodný stát Bavorsko
2014 – 2020 (INTERREG V)

FLORA DES
BÖHMERWALDES

KVĚTENA
ŠUMAVY



© Alena Vydrová

***Carex dioica* – Alena Vydrová – Chalupská slať.**



**Europäische Union
Evropská unie**
Europäischer Fonds für
regionale Entwicklung
Evropský fond pro
regionální rozvoj



Ziel ETZ | Cíl EÚS
Freistaat Bayern –
Tschechische Republik
Česká republika –
Svobodný stát Bavorsko
2014 – 2020 (INTERREG V)

**FLORA DES
BÖHMERWALDES**
 **KVĚTENA
ŠUMAVY**