

***Carduus crispus* – bodlák kadeřavý**

Tento bodlák má přirozený výskyt v nížinách a říčních údolích, nejčastěji ve vysokobylinných porostech na březích, na okrajích lesů, ve vrbových křovinách a na vlhkých lesních světlínách a pasekách, a také na antropogenních stanovištích s podobnými vlastnostmi (dostatek živin i vlhkosti). Všechny výskyty na Šumavě jsou právě na nepůvodních stanovištích, na některých místech se ale druh udržuje i desítky let. Vyskytuje na železničních stanicích ve Stožci a Novém Údolí a v jejich okolí. Byl poprvé nalezen v roce 1996, ale výskyt je vzhledem k rozsahu porostů asi výrazně starší (Procházka 1998) a v území roste dodnes. Dále byl bodlák kadeřavý nalezen u bývalé obce Dolní Krásná Hora u Nového Údolí, v osadě Kořený u Strážného, v Srní, a u bývalé obce Rovina u Dobré Vody u Hartmanic. Již před polovinou 20. století byl druh zaznamenán v Bavorsku u obcí Bodenmais a Zwiesel, zřejmě odtud se druh rozšířil i do prostoru hraničního přechodu Bayerisch Eisenstein–Alžbětín a do obce Alžbětín. Na vrchu Ruckwiesberg (severně Gr. Falkenstein) se druh krátkodobě objevil na lesních pokusně vápněných plochách (Priehäusser 1958).

***Carduus crispus* – Krause Distel**

Diese Distel hat ihre natürlichen Vorkommen in Tiefebene und Flusstälern, am häufigsten ist sie in Hochstaudenfluren an Ufern, an Waldrändern, in Weiden-Gebüsch und auf feuchten Waldlichtungen und -schlägen sowie auf anthropogenen Standorten mit ähnlichen Bedingungen (ausreichend Nährstoffe und Feuchtigkeit). Sämtliche Vorkommen im Böhmerwald befinden sich an Sekundärstandorten, an einigen Stellen hält sich die Art Jahrzehnte lang. Sie kommt an den Bahnhöfen in Stožec und Nové Údolí und ihrer Umgebung vor. Sie wurde dort 1996 erstmals gefunden, das Vorkommen dürfte aber angesichts der Bestandsgröße deutlich älter sein (Procházka 1998). Sie existiert in diesem Gebiet bis heute. Die Krause Distel wurde weiterhin nahe des ehemaligen Dorfes Dolní Krásná Hora bei Nové Údolí, in der Ortschaft Kořený bei Strážný, in Srní und in der Nähe des ehemaligen Dorfes Rovina bei Dobrá Voda nahe Hartmanice gefunden. Bereits vor der Mitte des 20. Jahrhunderts wurde die Art in Bayern bei Bodenmais und Zwiesel nachgewiesen, von dort dürfte sich die Art auch in den Raum des Grenzübergangs Bayerisch Eisenstein – Alžbětín und in die Ortschaft Alžbětín ausgebreitet haben. Am Ruckwiesberg (nördl. Gr. Falkenstein) trat die Art kurzfristig auf Kalkungs-Versuchsflächen der Forstwirtschaft auf (Priehäusser 1958).

Červený seznam Šumavy/Rote Liste des Böhmerwaldes

NA (Not Applicable/Nevhodné pro hodnocení/Bewertungsungeeignet)

Literatura/Literatur

Priehäusser G. (1958) Änderungen im Artbestand der Flora auf den Rohhumusböden der Hochlagen des Bayerischen Waldes bei natürlicher Auffichtung und bei künstlicher Auffichtung mit Kalkung. –Berichte der Bayerischen Botanischen Gesellschaft 32: 108–117.

Procházka F. (1998) Novinky šumavské květeny. – Zprávy České Botanické Společnosti 32: 123–136.



Europäische Union
Evropská unie
Europäischer Fonds für
regionale Entwicklung
Evropský fond pro
regionální rozvoj

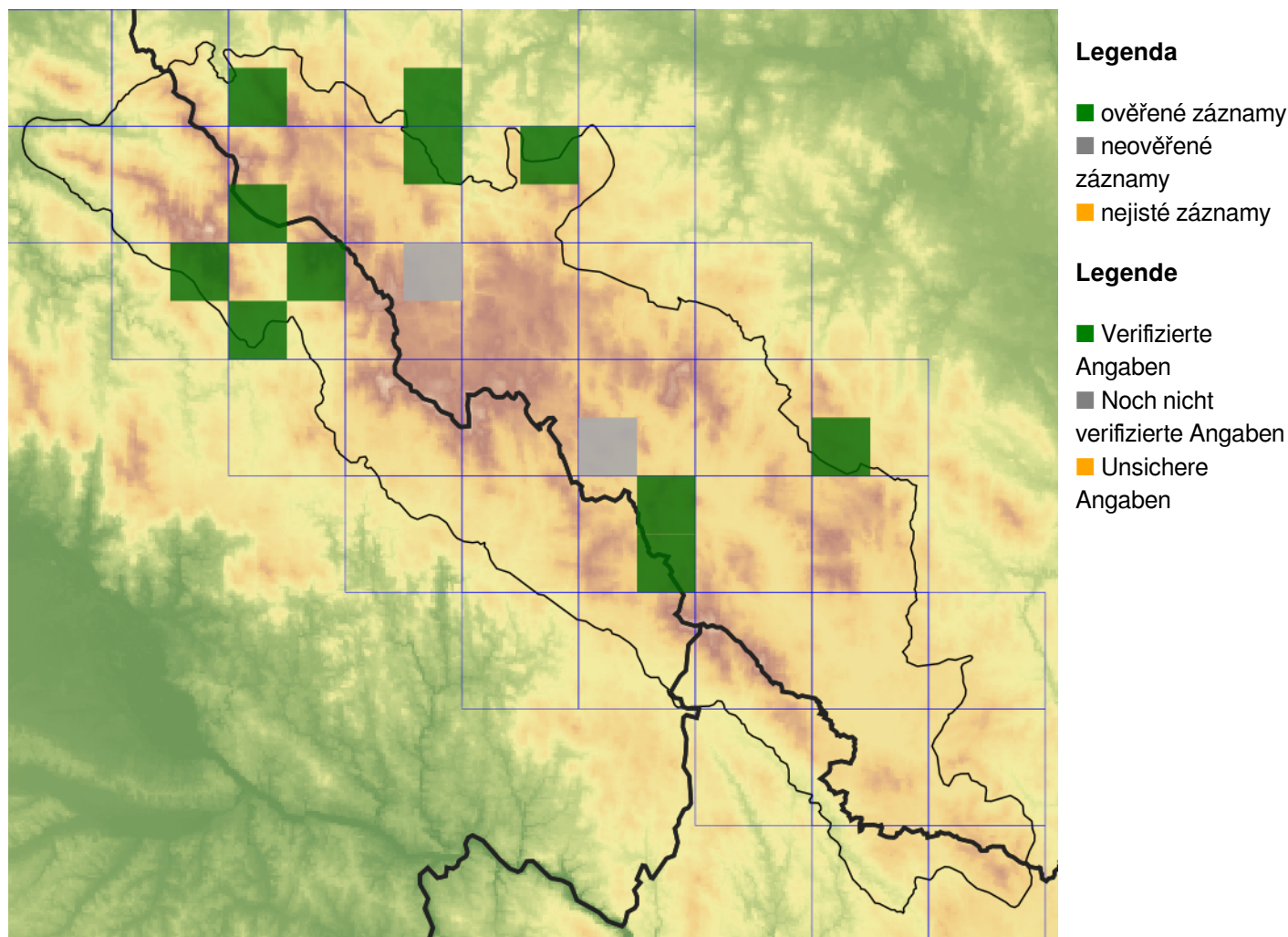


Ziel ETZ | Cíl EÚS
Freistaat Bayern –
Tschechische Republik
Česká republika –
Svobodný stát Bavorsko
2014 – 2020 (INTERREG V)



FLORA DES
BÖHMERWALDES
KVĚTENA
ŠUMAVY

Mapa rozšíření/Erweiterungskarte



© Květena Šumavy/Flora des Böhmerwaldes 22/04/2026

Data o rozšíření rostlin pochází z Databáze české flóry a vegetace ([Pladias](#)), bavorské národní databáze ([AFvB](#)) a nově získaných dat v projektu Květena Šumavy. Data jsou zobrazována v síťové mapě založené na kvadrantech středoevropské mapovací sítě 5 × 3 zeměpisné minuty (ca. 5,5 × 5,9 km).

Die Verbreitungsdaten der Pflanzen stammen aus der Datenbank der Tschechischen Flora und Vegetation ([Pladias](#)), der Datenbank zur Flora von Bayern ([AFvB](#)) und neu erfassten Daten aus dem Projekt Flora des Böhmerwaldes. Angaben zur Verbreitung werden basierend auf dem Kartenraster für Mitteleuropa angegeben, abgeleitet von Quadranten mit 5 × 3 Bogenminuten (ca. 5,5 × 5,9 km).

Fotografie/Fotos



© Milan Štech

***Carduus crispus* – Milan Štech – Alžbětín.**



**Europäische Union
Evropská unie**
Europäischer Fonds für
regionale Entwicklung
Evropský fond pro
regionální rozvoj



Ziel ETZ | Cíl EÚS
Freistaat Bayern –
Tschechische Republik
Česká republika –
Svobodný stát Bavorsko
2014 – 2020 (INTERREG V)

**FLORA DES
BÖHMERWALDES**

**KVĚTENA
ŠUMAVY**



© Milan Štech

Carduus crispus – Milan Štech – Alžbětín.



**Europäische Union
Evropská unie**
Europäischer Fonds für
regionale Entwicklung
Evropský fond pro
regionální rozvoj



Ziel ETZ | Cíl EÚS
Freistaat Bayern –
Tschechische Republik
Česká republika –
Svobodný stát Bavorsko
2014 – 2020 (INTERREG V)

**FLORA DES
BÖHMERWALDES**
KVĚTENA
ŠUMAVY