

## Carex agastachys – ostrice převislá

Druh z příbuzenského okruhu *C. pendula* agg., teprve nedávno odlišený od *C. pendula* s. str., s níž byl doposud směřován. Vztahují se k němu zřejmě všechny lokality ze studované oblasti. Areál tohoto druhu se táhne od Belgie a severního Německa po Balkánský poloostrov, dále přes severní Turecko do Zakavkazí a na Kavkaz, a také do severního Íránu. Ve střední Evropě je mnohem hojnější než *C. pendula* s. str.. Roste především ve vyšších pahorkatinách a v podhůří rozsáhlejších horských systémů, zejména Alp a Karpat. Na Šumavě je výrazně hojnější na bavorské straně, kam proniká údolními řek z Podunají, zdejší výskyt tvoří krajní body souvislého rozšíření na úpatí Alp. Na české straně byla dosud zjištěna u Českých Žlebů, kde byl výskyt poprvé zjištěn v roce 1960 a v roce 2005 ověřen. Další lokalita leží na svazích Medvědí hory nad Loučovicemi. Z rakouské strany údaje chybějí. Stanovištěm jsou lesní prameniště, vlhké lesní příkopy a paseky, provází živinami bohaté půdy.

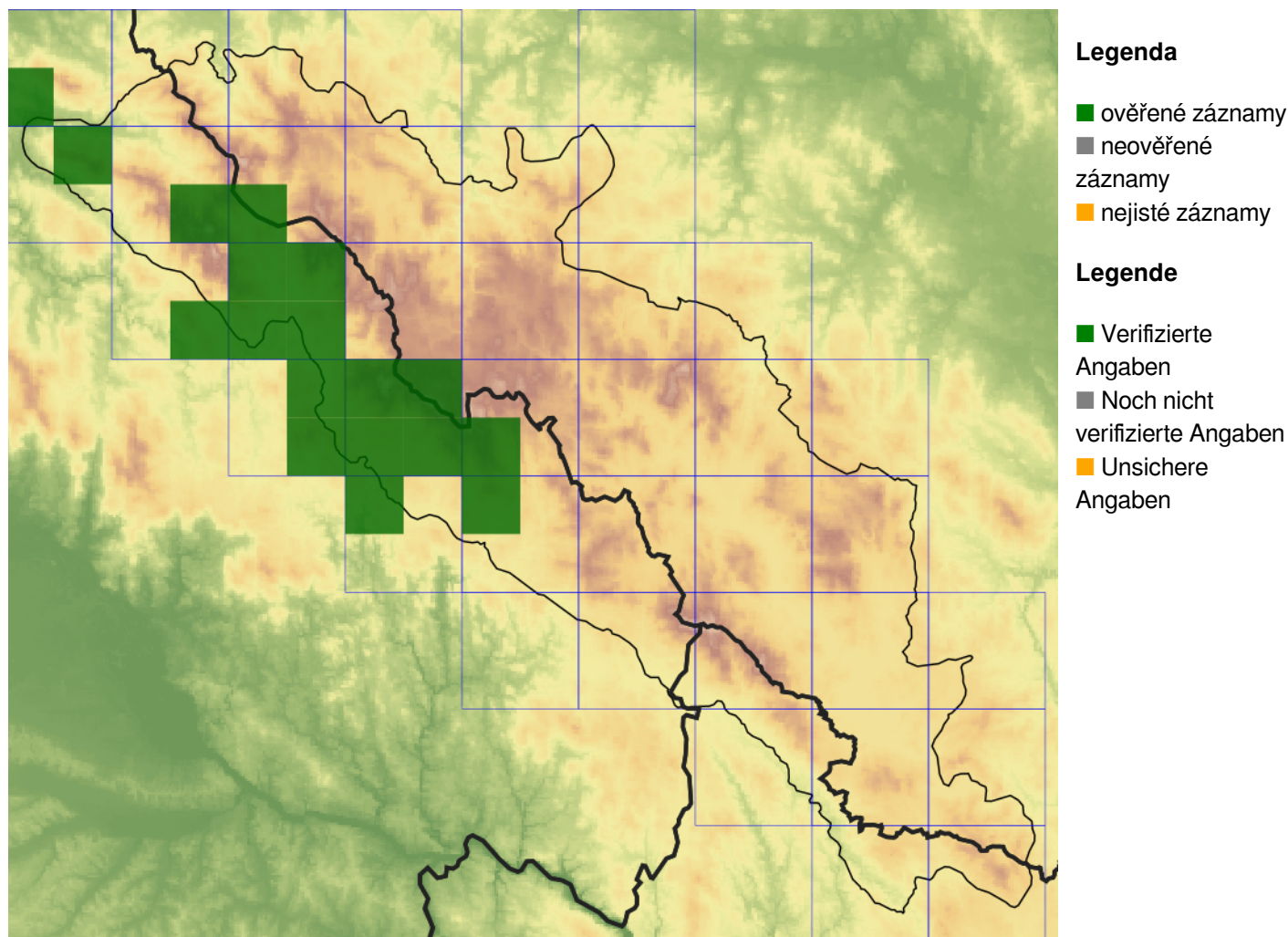
## Carex agastachys – Segge

Eine Art aus dem Verwandtschaftskreis von *C. pendula* agg., erst vor kurzem von *C. pendula* s. str. unterschieden, mit der sie bisher verwechselt wurde. Darauf beziehen sich wahrscheinlich alle Lokalitäten aus dem untersuchten Gebiet. Das Areal dieser Art zieht sich von Belgien und Norddeutschland bis zur Balkanhalbinsel, weiter über die Nordtürkei in den Südkaukasus und Kaukasus sowie in den nördlichen Iran. In Mitteleuropa ist sie viel häufiger als *C. pendula* s. str.. wächst vor allem in höheren Hügelländern und im Vorgebirge ausgedehnter Bergsysteme, besonders der Alpen und Karpaten. Im Böhmerwald ist sie bedeutend häufiger auf bayerischer Seite, wohin sie durch die Flusstäler aus dem Donautal durchdringt, das hiesige Vorkommen bildet die Außenpunkte der zusammenhängenden Verbreitung am Fuß der Alpen. Auf tschechischer Seite wurde sie bisher bei České Žleby festgestellt, wo das Vorkommen das erste Mal im Jahr 1960 festgestellt und im Jahr 2005 überprüft wurde. Eine weitere Lokalität liegt an den Hängen des Berges Medvědí hora oberhalb von Loučovice. Aus österreichischer Seite fehlen Informationen. Sie hat Standorte wie Waldquellgebiete, feuchte Waldgräben und Waldlichtungen, begleitet nährstoffreiche Böden.

## Červený seznam Šumavy/Rote Liste des Böhmerwaldes

### Literatura/Literatur

## Mapa rozšíření/Erweiterungskarte



© Květena Šumavy/Flora des Böhmerwaldes 16/06/2026

Data o rozšíření rostlin pochází z Databáze české flóry a vegetace ([Pladias](#)), bavorské národní databáze ([AFvB](#)) a nově získaných dat v projektu Květena Šumavy. Data jsou zobrazována v síťové mapě založené na kvadrantech středoevropské mapovací sítě 5 × 3 zeměpisné minuty (ca. 5,5 × 5,9 km).

Die Verbreitungsdaten der Pflanzen stammen aus der Datenbank der Tschechischen Flora und Vegetation ([Pladias](#)), der Datenbank zur Flora von Bayern ([AFvB](#)) und neu erfassten Daten aus dem Projekt Flora des Böhmerwaldes. Angaben zur Verbreitung werden basierend auf dem Kartenraster für Mitteleuropa angegeben, abgeleitet von Quadranten mit 5 × 3 Bogenminuten (ca. 5,5 × 5,9 km).

## Fotografie/Fotos



© Milan Štech

*Carex agastachys* – Milan Štech – Soumarský Most.



**Europäische Union  
Evropská unie**  
Europäischer Fonds für  
regionale Entwicklung  
Evropský fond pro  
regionální rozvoj



**Ziel ETZ | Cíl EÚS**  
Freistaat Bayern –  
Tschechische Republik  
Česká republika –  
Svobodný stát Bavorsko  
2014 – 2020 (INTERREG V)

**FLORA DES  
BÖHMERWALDES**  
**KVĚTENA  
ŠUMAVY**