

***Rubus praegabretensis ined.* – ostružiník předšumavský**

Ostružiník předšumavský je nepopsaný ostružiník, patřící do série *Radula*. Má lokální až regionální typ rozšíření – vyskytuje se v jižní části Blanského lesa a v navazujícím Českokrumlovském a Chvalšinském Předšumaví. Jediná lokalita je známa i z Volyňského Předšumaví (Lepší in Lepší et al. 2013). V roce 2021 byl také zaznamenán na jediné lokalitě ve vymezeném území Šumavy nedaleko osady Tisovka v Libínském Předšumaví (leg. M. Lepší et P. Lepší 2021 CB). Na lokalitě rostl jeden neduživý keř na okraji cesty v zástinu listnatého lesa. Nalezená lokalita navazuje na hojný výskyt tohoto ostružiníku v nedalekém okolí obce Chvalšiny.

Nejvyšší výskyt: 740 m n. m.

***Rubus praegabretensis ined.* –**

Ostružiník předšumavský je nepopsaný ostružiník, patřící do série *Radula*. Má lokální až regionální typ rozšíření – vyskytuje se v jižní části Blanského lesa a v navazujícím Českokrumlovském a Chvalšinském Předšumaví. Jediná lokalita je známa i z Volyňského Předšumaví (Lepší in Lepší et al. 2013). V roce 2021 byl také zaznamenán na jediné lokalitě ve vymezeném území Šumavy nedaleko osady Tisovka v Libínském Předšumaví (leg. M. Lepší et P. Lepší 2021 CB). Na lokalitě rostl jeden neduživý keř na okraji cesty v zástinu listnatého lesa. Nalezená lokalita navazuje na hojný výskyt tohoto ostružiníku v nedalekém okolí obce Chvalšiny.

Nejvyšší výskyt: 740 m n. m.

Červený seznam Šumavy/Rote Liste des Böhmerwaldes

NT (Near Threatened/Blízké ohrožení/Potenziell gefährdet)

Literatura/Literatur



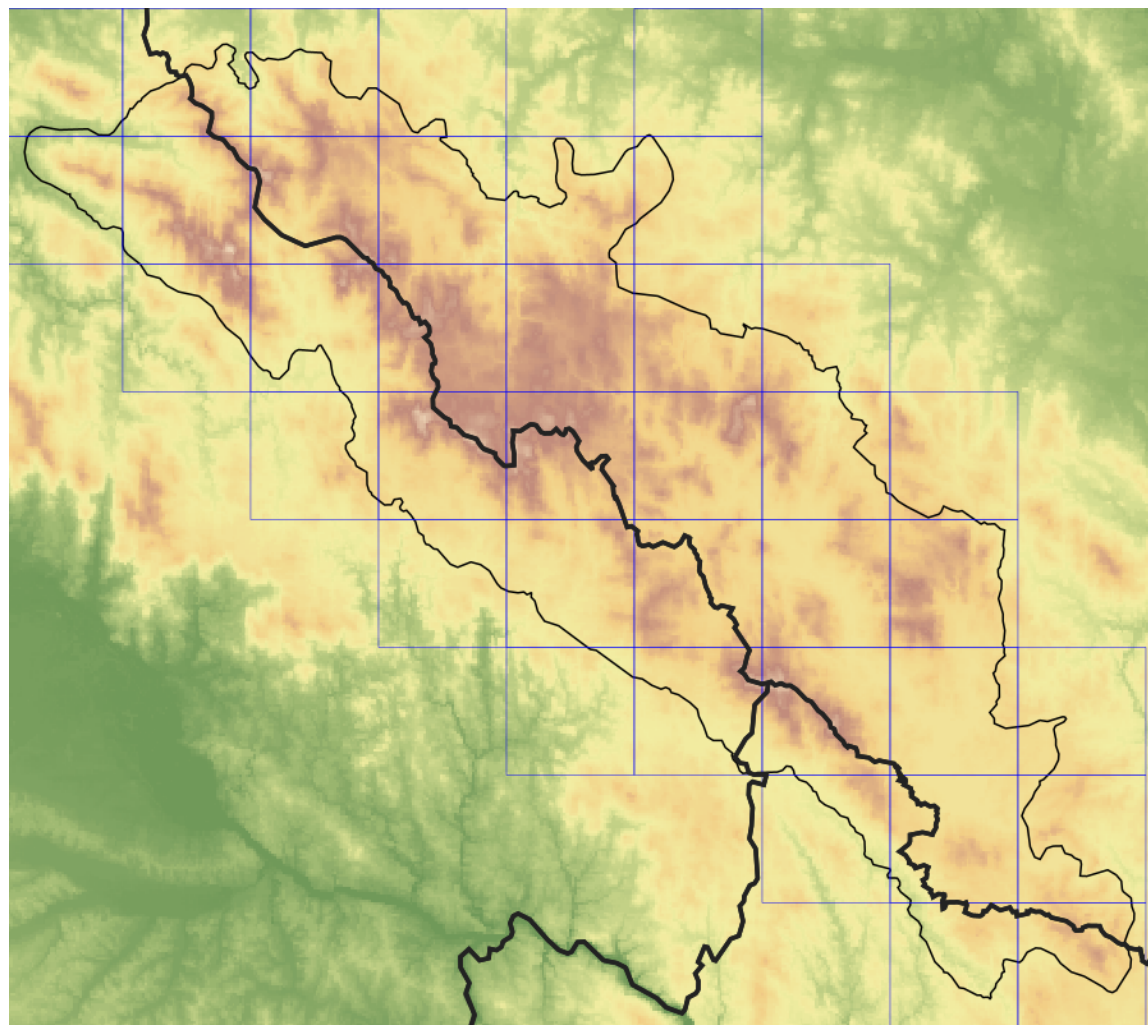
**Europäische Union
Evropská unie**
Europäischer Fonds für
regionale Entwicklung
Evropský fond pro
regionální rozvoj



Ziel ETZ | Cíl EÚS
Freistaat Bayern –
Tschechische Republik
Česká republika –
Svobodný stát Bavorsko
2014 – 2020 (INTERREG V)



Mapa rozšíření/Erweiterungskarte



Legenda

- ověřené záznamy
- neověřené záznamy
- nejisté záznamy

Legende

- Verifizierte Angaben
- Noch nicht verifizierte Angaben
- Unsichere Angaben

© Květena Šumavy/Flora des Böhmerwaldes 22/04/2026

Data o rozšíření rostlin pochází z Databáze české flóry a vegetace ([Pladias](#)), bavorské národní databáze ([AFvB](#)) a nově získaných dat v projektu Květena Šumavy. Data jsou zobrazována v síťové mapě založené na kvadrantech středoevropské mapovací sítě 5 × 3 zeměpisné minuty (ca. 5,5 × 5,9 km).

Die Verbreitungsdaten der Pflanzen stammen aus der Datenbank der Tschechischen Flora und Vegetation ([Pladias](#)), der Datenbank zur Flora von Bayern ([AFvB](#)) und neu erfassten Daten aus dem Projekt Flora des Böhmerwaldes. Angaben zur Verbreitung werden basierend auf dem Kartenraster für Mitteleuropa angegeben, abgeleitet von Quadranten mit 5 × 3 Bogenminuten (ca. 5,5 × 5,9 km).



Evropská unie
Evropský fond pro regionální rozvoj



Ziel ETZ | Cíl EÚS
Freistaat Bayern –
Tschechische Republik
Česká republika –
Svobodný stát Bavorsko
2014 – 2020 (INTERREG V)

FLORA DES
BÖHMERWALDES

KVĚTENA
ŠUMAVY

Fotografie/Fotos



**Europäische Union
Evropská unie**
Europäischer Fonds für
regionale Entwicklung
Evropský fond pro
regionální rozvoj



Ziel ETZ | Cíl EÚS
Freistaat Bayern –
Tschechische Republik
Česká republika –
Svobodný stát Bavorsko
2014 – 2020 (INTERREG V)


FLORA DES
BÖHMERWALDES } KVĚTEN
ŠUMAVY