

Stellaria ruderalis –

Ptačinec rumištní byl pro vědu rozlišen teprve v roce 2019, proto není jeho celkové ani lokální rozšíření přesně známo. Doposud byl zaznamenán ve střední a jižní Evropě, ale jeho rozšíření bude pravděpodobně širší. V současnosti se alespoň v některých částech střední Evropy intenzivně šíří, především podél vodních toků, železnic a silnic a to hlavně v nižších a středních polohách. Na Šumavě byl pozorován doposud vzácně v nejnižše položených oblastech podél nebo v návaznosti na frekventované silnice. Doposud byl nalezen na Vyšebrodsku mezi Loučovicemi a Lipnem nad Vltavou a v Hornovltavské kotlině v Černé v Pošumaví a v Horní Plané (Wild et al. 2019). V bavorské a rakouské části Šumavy nebyl zatím pozorován. Hlavním biotopem druhu na Šumavě jsou narušené ruderalní trávníky. Lze očekávat jeho další šíření podél komunikací, ale také podél větších vodních toků a lipenské nádrže.

Nejvyšší výskyt: 760 m n. m.

Stellaria ruderalis –

Stellaria ruderalis wurde für die Wissenschaft erst im Jahr 2019 unterschieden, deshalb ist weder seine Gesamtverbreitung, noch die lokale Verbreitung genau bekannt. Bisher wurde sie in Mittel- und Südeuropa festgestellt, aber ihre Verbreitung wird wahrscheinlich breiter sein. In der Gegenwart verbreitet sie sich mindestens in einigen Teilen von Mitteleuropa intensiv, vor allem entlang Wasserläufe, Bahnstrecken und Straßen, und zwar hauptsächlich in niedrigeren und mittleren Lagen. Im Böhmerwald wurde sie bisher selten in den am niedrigsten gelegenen Gebieten entlang frequentierter Straßen oder im Anschluss daran beobachtet. Bisher wurde sie im Gebiet von Vyšší Brod zwischen Loučovice und Lipno nad Vltavou und im Oberen Moldaubecken in Černá v Pošumaví und Horní Planá gefunden (Wild et al. 2019). In bayerischem und österreichischem Teil des Böhmerwaldes wurde sie bisher nicht festgestellt. Das Hauptbiotop der Art sind gestörte ruderaler Rasen. Es kann eine weitere Verbreitung dieser Pflanzenart entlang Straßen, aber auch größerer Wasserläufe und am Lipno-Stausee erwartet werden.

Nejvyšší výskyt: 760 m n. m.

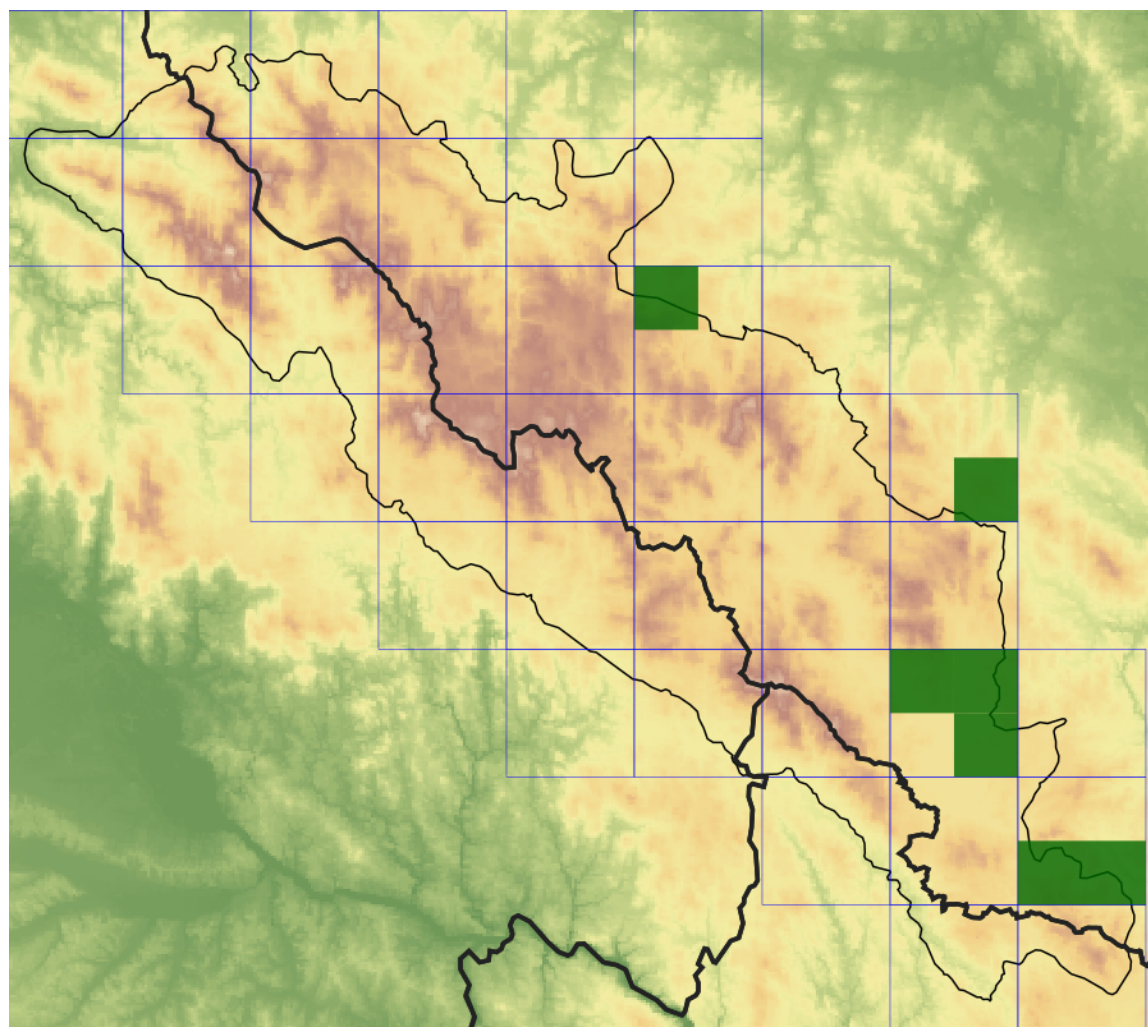
Červený seznam Šumavy/Rote Liste des Böhmerwaldes

NA (Not Applicable/Nevhodné pro hodnocení/Bewertungsungeeignet)

Literatura/Literatur

Wild J., Kaplan Z., Danihelka J., Petřík P., Chytrý M., Novotný P., Rohn M., Šulc V., Brůna J., Chobot K., Ekrt L., Holubová D., Knollová I., Kocián P., Štech M., Štěpánek J. & Zouhar V. (2019) Plant distribution data for the Czech Republic integrated in the Pladias database. – *Preslia* 91: 1–24. Dostupné z: <https://pladias.cz/> [cit. 2020-22].

Mapa rozšíření/Erweiterungskarte



Legenda

- ověřené záznamy
- neověřené záznamy
- nejisté záznamy

Legende

- Verifizierte Angaben
- Noch nicht verifizierte Angaben
- Unsichere Angaben

© Květena Šumavy/Flora des Böhmerwaldes 23/05/2026

Data o rozšíření rostlin pochází z Databáze české flóry a vegetace ([Pladias](#)), bavorské národní databáze ([AFvB](#)) a nově získaných dat v projektu Květena Šumavy. Data jsou zobrazována v síťové mapě založené na kvadrantech středoevropské mapovací sítě 5 × 3 zeměpisné minuty (ca. 5,5 × 5,9 km).

Die Verbreitungsdaten der Pflanzen stammen aus der Datenbank der Tschechischen Flora und Vegetation ([Pladias](#)), der Datenbank zur Flora von Bayern ([AFvB](#)) und neu erfassten Daten aus dem Projekt Flora des Böhmerwaldes. Angaben zur Verbreitung werden basierend auf dem Kartenraster für Mitteleuropa angegeben, abgeleitet von Quadranten mit 5 × 3 Bogenminuten (ca. 5,5 × 5,9 km).



Evropská unie
Evropský fond pro regionální rozvoj



Ziel ETZ | Cíl EÚS
Freistaat Bayern –
Tschechische Republik
Česká republika –
Svobodný stát Bavorsko
2014 – 2020 (INTERREG V)

FLORA DES
BÖHMERWALDES

KVĚTENA
ŠUMAVY

Fotografie/Fotos



**Europäische Union
Evropská unie**
Europäischer Fonds für
regionale Entwicklung
Evropský fond pro
regionální rozvoj



Ziel ETZ | Cíl EÚS
Freistaat Bayern –
Tschechische Republik
Česká republika –
Svobodný stát Bavorsko
2014 – 2020 (INTERREG V)


FLORA DES
BÖHMERWALDES }
KVĚTENA
ŠUMAVY