

Agrimonia procera – řepík vonný

Řepík vonný roste v západní a střední Evropě, na Apeninském a Balkánském poloostrově a na východ zasahuje až na Ukrajinu. Ve vymezeném území Šumavy byl zaznamenán pouze v Čechách ve Chvalšinském Předšumaví u Karlových Dvorů a na bývalém vojenském cvičišti u Klášterce nedaleko Vimperka v Boubínsko-Stožecké hornatině (Wild et al. 2019). Na Bavorské straně pohoří nebyl pozorován, nejbližší lokality však leží jižně od města Freyung (AFvB). Stejně tak v rakouské části pohoří záznamy o jeho výskytu chybí. Řepík vonný je běžně pěstován jako léčivka, dobře se šíří a příležitostně zplaňuje. Je pravděpodobné že i výše uvedené lokality mají druhotný původ (Procházka et al. 2001).

Nejvyšší výskyt: 820 m n. m.

Agrimonia procera – Großer Odermennig

Der Große Odermennig wächst in West- und Mitteleuropa, auf der Apenninen- und Balkanhalbinsel und im Osten greift er bis auf die Ukraine ein. Im definierten Gebiet des Böhmerwaldes wurde er nur in Böhmen im Vorböhmerwald der Region Chvalšiny bei Karlovy Dvory und auf dem ehemaligen Militärübungsplatz bei Klášterec nicht weit von Vimperk im Bergland Boubínsko-Stožecká hornatina festgestellt (Wild et al. 2019). Auf bayerischer Seite des Böhmerwaldes wurde er nicht beobachtet, die nächsten Lokalitäten liegen jedoch südlich von der Stadt Freyung (AFvB). Genauso fehlen die Eintragungen über sein Vorkommen im österreichischen Teil des Gebirges. Der Große Odermennig wird gewöhnlich als Heilpflanze gepflanzt, verbreitet sich gut und verwildert gelegentlich. Es ist wahrscheinlich, dass auch die vorstehend genannten Lokalitäten die sekundäre Herkunft haben (Procházka et al. 2001).

Nejvyšší výskyt: 820 m n. m.

Červený seznam Šumavy/Rote Liste des Böhmerwaldes

NA (Not Applicable/Nevhodné pro hodnocení/Bewertungsungeeignet)

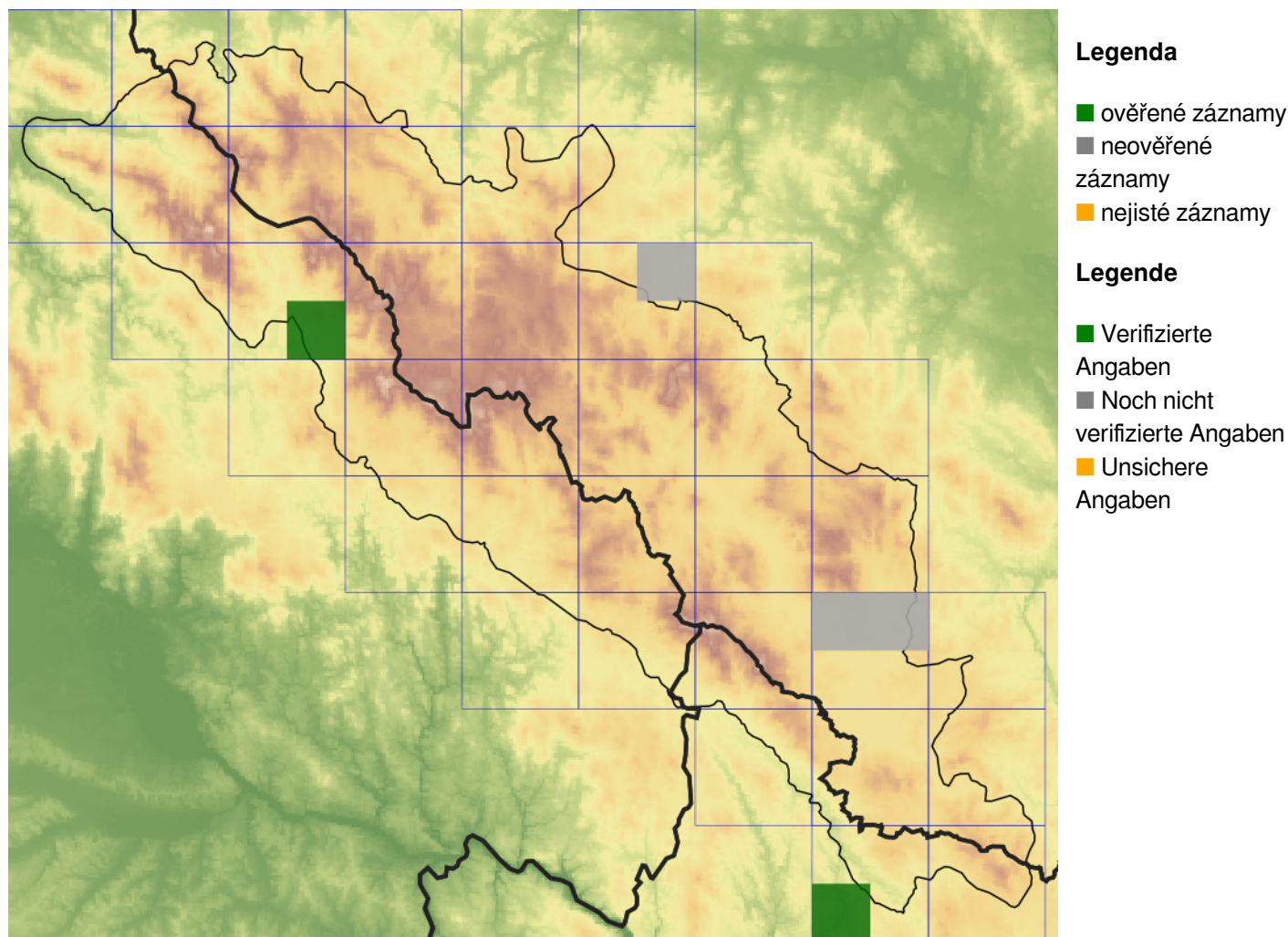
Literatura/Literatur

Arbeitsgemeinschaft Flora von Bayern (online) Botanischer Informationsknoten Bayern. Daten-Hrsg.: Staatliche Naturwissenschaftliche Sammlungen Bayerns. Fortlaufend 2018. Dostupné z:
<http://wiki.bayernflora.de/web/Verbreitungskarten> [cit. 2020-22].

Procházka F., Hadinec J. & Havlíček P. (2001) Příspěvek ke květeně české Šumavy a kontaktních území. – Zprávy České botanické společnosti 35: 173–180.

Wild J., Kaplan Z., Danihelka J., Petřík P., Chytrý M., Novotný P., Rohn M., Šulc V., Brůna J., Chobot K., Ekrt L., Holubová D., Knollová I., Kocián P., Štech M., Štěpánek J. & Zouhar V. (2019) Plant distribution data for the Czech Republic integrated in the Pladias database. – Preslia 91: 1–24. Dostupné z: <https://pladias.cz/> [cit. 2020-22].

Mapa rozšíření/Erweiterungskarte



© Květena Šumavy/Flora des Böhmerwaldes 21/04/2026

Data o rozšíření rostlin pochází z Databáze české flóry a vegetace ([Pladias](#)), bavorské národní databáze ([AFvB](#)) a nově získaných dat v projektu Květena Šumavy. Data jsou zobrazována v síťové mapě založené na kvadrantech středoevropské mapovací sítě 5 × 3 zeměpisné minuty (ca. 5,5 × 5,9 km).

Die Verbreitungsdaten der Pflanzen stammen aus der Datenbank der Tschechischen Flora und Vegetation ([Pladias](#)), der Datenbank zur Flora von Bayern ([AFvB](#)) und neu erfassten Daten aus dem Projekt Flora des Böhmerwaldes. Angaben zur Verbreitung werden basierend auf dem Kartenraster für Mitteleuropa angegeben, abgeleitet von Quadranten mit 5 × 3 Bogenminuten (ca. 5,5 × 5,9 km).



Evropská unie
Evropský fond pro regionální rozvoj



Ziel ETZ | Cíl EÚS
Freistaat Bayern –
Tschechische Republik
Česká republika –
Svobodný stát Bavorsko
2014 – 2020 (INTERREG V)

FLORA DES BÖHMERWALDES
KVĚTENA ŠUMAVY

Fotografie/Fotos



**Europäische Union
Evropská unie**
Europäischer Fonds für
regionale Entwicklung
Evropský fond pro
regionální rozvoj



Ziel ETZ | Cíl EÚS
Freistaat Bayern –
Tschechische Republik
Česká republika –
Svobodný stát Bavorsko
2014 – 2020 (INTERREG V)

**FLORA DES
BÖHMERWALDES**  **KVĚTEN
ŠUMAVY**