

***Rubus bicolor* – ostružiník běloplstnatý**

Tento zástupce série *Discolores* má rozlehlý areál táhnoucí se od Francie po Rumunsko a od severní Itálie a Bosny a Hercegoviny po jižní Polsko a střední Německo (Király et al. 2017). Ve sledovaném území Šumavy se vyskytuje pouze okrajově v nejnižše položených polohách, jako náhodný výsadek nebo dozrívající výskyt z teplejších oblastí. V českém Předšumaví je po *R. bifrons* nejhojnějším zástupcem série. Druh ve vymezeném území našli na třech místech M. a P. Lepší až v letech 2019 a 2020. Byl zaznamenán na dvou lokalitách v Čechách v severozápadní části území u Divišovic a Městiště na Plánickém hřebeni a v Rakousku v jihovýchodní Šumavě u vesnice Lichtenau im Mühlkreis. Druh rostl na neudržovaném svahu nad silnicí v obci, na okraji porostu náletových dřevin a na okraji křovin podél silnice.

Nejvyšší výskyt: 610 m n. m.

***Rubus bicolor* – Hügellands-Brombeere**

Dieser Vertreter der Serie *Discolores* hat ein ausgedehntes Areal, das sich von Frankreich nach Rumänien und von Norditalien und Bosna und Herzegowina nach Südpolen und Mitteldeutschland zieht (Király et al. 2017). Im verfolgten Gebiet des Böhmerwaldes kommt sie nur randweise in den am niedrigsten gelegenen Gebieten als zufällige Pflanzung oder ausklingendes Vorkommen aus wärmeren Gebieten vor. Im tschechischen Vorböhmerwald ist sie nach *R. bifrons* der häufigste Vertreter der Serie. Die Art wurde im definierten Gebiet an drei Stellen erst in den Jahren 2019 a 2020 von M. und P. Lepší gefunden. Sie wurde in zwei Lokalitäten in Tschechien im nordwestlichen Teil des Gebietes bei Divišovice und Městiště im Naturpark Plánický hřeben und in Österreich im südöstlichen Böhmerwald beim Dorf Lichtenau im Mühlkreis festgestellt. Die Hügellands-Brombeere wuchs an einem nichtgepflegten Hang oberhalb der Straße in der Gemeinde, am Rand eines Bestandes mit Besamungsgehölz und am Rand von Sträuchern entlang der Straße.

Nejvyšší výskyt: 610 m n. m.

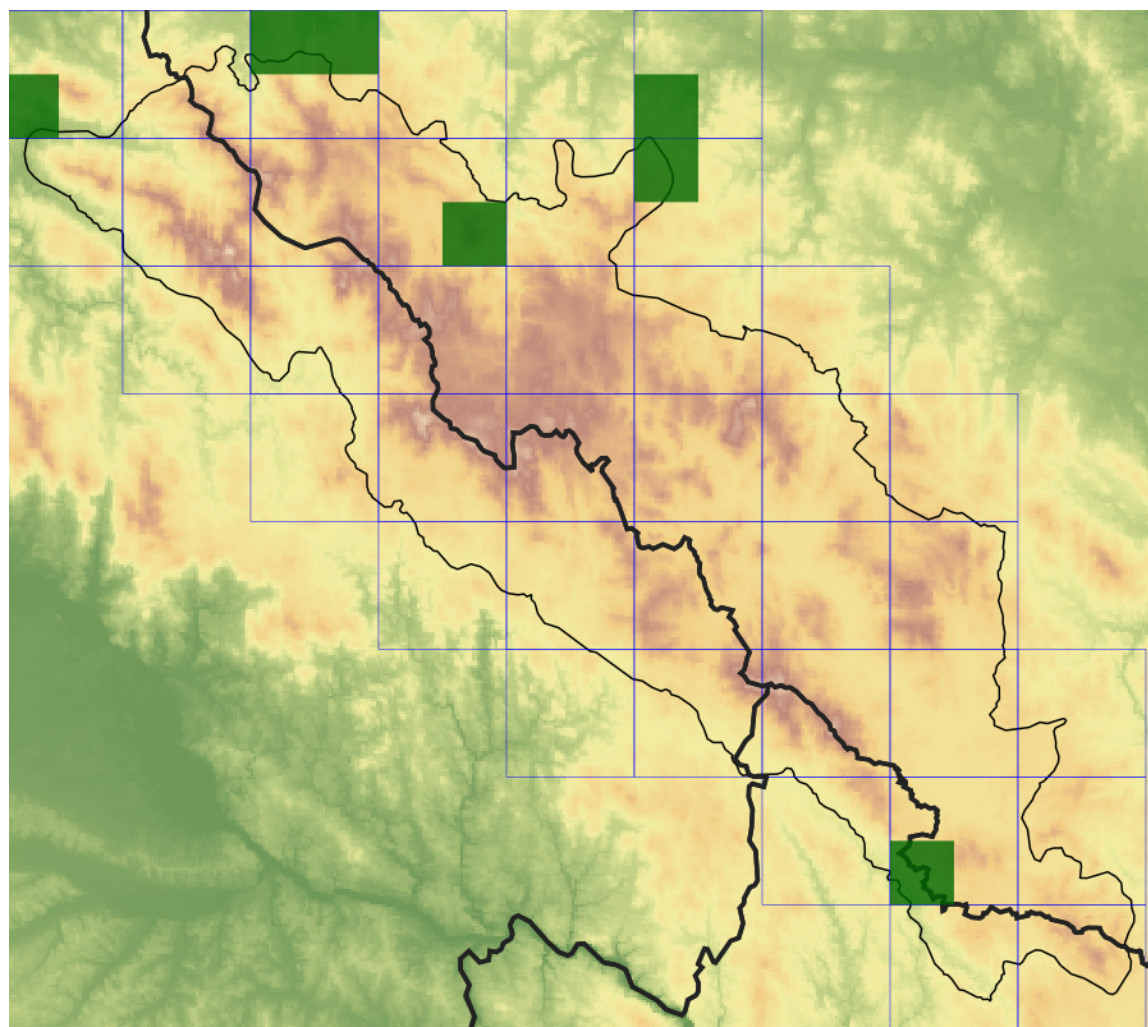
Červený seznam Šumavy/Rote Liste des Böhmerwaldes

NA (Not Applicable/Nevhodné pro hodnocení/Bewertungsungeeignet)

Literatura/Literatur

Király G., Sochor M. & Trávníček B. (2017) Reopening an old chapter: a revised taxonomic andevolutionary concept of the *Rubus montanus*group. – *Preslia* 89: 309–331.

Mapa rozšíření/Erweiterungskarte



Legenda

- ověřené záznamy
- neověřené záznamy
- nejisté záznamy

Legende

- Verifizierte Angaben
- Noch nicht verifizierte Angaben
- Unsichere Angaben

© Květena Šumavy/Flora des Böhmerwaldes 22/04/2026

Data o rozšíření rostlin pochází z Databáze české flóry a vegetace ([Pladias](#)), bavorské národní databáze ([AFvB](#)) a nově získaných dat v projektu Květena Šumavy. Data jsou zobrazována v síťové mapě založené na kvadrantech středoevropské mapovací sítě 5 × 3 zeměpisné minuty (ca. 5,5 × 5,9 km).

Die Verbreitungsdaten der Pflanzen stammen aus der Datenbank der Tschechischen Flora und Vegetation ([Pladias](#)), der Datenbank zur Flora von Bayern ([AFvB](#)) und neu erfassten Daten aus dem Projekt Flora des Böhmerwaldes. Angaben zur Verbreitung werden basierend auf dem Kartenraster für Mitteleuropa angegeben, abgeleitet von Quadranten mit 5 × 3 Bogenminuten (ca. 5,5 × 5,9 km).



Evropská unie
Evropský fond pro regionální rozvoj



Ziel ETZ | Cíl EÚS
Freistaat Bayern –
Tschechische Republik
Česká republika –
Svobodný stát Bavorsko
2014 – 2020 (INTERREG V)



Fotografie/Fotos



**Europäische Union
Evropská unie**
Europäischer Fonds für
regionale Entwicklung
Evropský fond pro
regionální rozvoj



Ziel ETZ | Cíl EÚS
Freistaat Bayern –
Tschechische Republik
Česká republika –
Svobodný stát Bavorsko
2014 – 2020 (INTERREG V)

FLORA DES
BÖHMERWALDES



KVĚTENA
ŠUMAVY