

Botrychium multifidum – vratička mnohoklaná

Vratička mnohoklaná je konkurenčně slabý diploidní druh s ostrůvkovitým výskytem ve střední a severní Evropě, odkud zasahuje až na střední Sibiř. Dále se vyskytuje ostrůvkovitě také v Himalájích, Japonsku a Severní Americe. Na Šumavě se druh dříve vyskytoval především v krátkostébelných smilkových loukách, pastvinách, na vřesovištích a při okrajích lesů (Moravec 1963, Procházka 1965). Absencí a přeměnou tradičního obhospodařování bezlesí však druh z těchto stanovišť zcela ustoupil. Nynější výskyty v oblasti, jak dokládají níže uvedené recentní lokality na české i bavorské straně Šumavy, jsou vázány především na mladší druhotná stanoviště antropogenního původu, kdy druh zde roste především při okrajích silnic, cest a na manipulačních skládkách dřeva u lesních cest (Bennert 1999, Půbal & Procházka 2002). Na české straně Šumavy byl druh poprvé zaznamenán v druhé polovině 19. století u Kvildy (Malinský in Čelakovský 1868, Schott 1893) a Svatého Tomáše (Mardetschläger in Čelakovský 1883). Ve 20. století bylo nalezeno několik dalších lokalit u Borové Lady, Adlerovy Huti, Strážného, Nového Údolí, u Michlovy Huti, Lipky a u Svojší (Tannich 1938, Procházka 1965, Kaplan et al. 2017). Během posledních téměř čtyřiceti let 20. století nebyl na české Šumavě zaznamenán žádný recentní výskyt. Teprve v roce 2002 byla vratička mnohoklaná nalezena na úpatí hory Boubín nedaleko Včelné u Boubína (osada Na Pile) v prostoru skládky dřeva u lesní cesty (Půbal & Procházka 2002). Na nově nalezené lokalitě bylo zjištěno v některých letech po objevení i více než 2000 exemplářů, z čehož byla většina fertálních (D. Půbal in litt.). Toto činí z této lokality patrně nejpočetnější lokalitu minimálně ve střední Evropě. Následně bylo v širším okolí hory Boubín nalezeno několik dalších mikrolokalit tohoto vzácného druhu (Ekrt & Půbal 2005, 2006), a další ojedinělé lokality na Žlíbském vrchu u Strážného (Půbal et al. in Hadinec & Lustyk 2007) u Borové Lady (D. Steinbachová in Hadinec & Lustyk 2006) a v Luzenském údolí u Modravy (M. Macek & M. Prach in Hadinec & Lustyk 2013). Na bavorské části Šumavy je v současné době známo asi 6 lokalit v sz. části pohoří v širším okolí obce Zwiesel (Diewald & Horn 2001, Horn et al. 1999). V rakouské části Šumavy druh zaznamenán dosud nebyl.

Nejvyšší výskyt: 1140 m n. m.

Botrychium multifidum – Vielteiliger Rautenfarn, Vielteilige Mondraute



Die Vielteilige Mondraute ist eine konkurrenzmäßig schwache diploide Art mit dem inselartigen Vorkommen in Mittel- und Nordeuropa, woher sie bis ins mittlere Sibirien eingreift. Sie kommt weiter inselartig auch im Himalaya, Japan und Nordamerika vor. Im Böhmerwald kam die Art früher vor allem in kurzhalbigen Borstgraswiesen, Weiden, auf Heiden und an Waldrändern vor (Moravec 1963, Procházka 1965). Infolge der Absenz und Verwandlung der traditionellen Bewirtschaftung des Offenlandes wich jedoch die Art von diesen Standorten völlig zurück. Die jetzigen Vorkommen im Gebiet, wie die nachfolgend rezenten Lokalitäten auf tschechischer und bayerischer Seite des Böhmerwaldes belegen, sind vor allem an jüngere sekundäre Standorte anthropogenen Ursprungs gebunden, wobei hier die Art hauptsächlich an Rändern von Straßen, Wegen und auf Manipulationsholzlagerstellen an den Waldwegen wächst (Bennert 1999, Půbal & Procházka 2002). Auf tschechischer Seite des Böhmerwaldes wurde die Art zum ersten Mal in der zweiten Hälfte des 19. Jahrhunderts bei Kvilda (Malinský in Čelakovský 1868, Schott 1893) und Svatý Tomáš festgestellt (Mardetschläger in Čelakovský 1883). Im 20. Jahrhundert wurden einige weitere Lokalitäten bei Borová Lada, Adlerova Huť, Strážný, Nové Údolí, Michlova Huť, Lipka und Svojší gefunden (Tannich 1938, Procházka 1965, Kaplan et al. 2017). Während der fast vierzig letzten Jahre des 20. Jahrhunderts wurde im tschechischen Böhmerwald kein rezentes Vorkommen festgestellt. Erst im Jahr 2002 wurde die Vielteilige Mondraute am Fuß des Berges Boubín nicht weit von Včelná u Boubína (Ortschaft Na Pile) im Raum einer Holzlagerstelle am Waldweg gefunden (Půbal & Procházka 2002). In der neu gefundenen Lokalität wurden in einigen Jahren nach der Entdeckung auch mehr als 2.000 Exemplare festgestellt, von denen die meisten fertil waren (D. Půbal in litt.). Dies macht aus dieser Lokalität wahrscheinlich die zahlreichste Lokalität mindestens in Mitteleuropa. Anschließend wurden einige weitere Mikrolokalitäten dieser seltenen Art in der breiteren Umgebung des Berges Boubín gefunden (Ekrt & Půbal 2005, 2006) a weitere vereinzelte Lokalitäten gibt es auf dem Hügel Žlíbský vrch bei Strážný (Půbal et al. in Hadinec & Lustyk 2007), bei Borová Lada (D. Steinbachová in Hadinec & Lustyk 2006) und im Lusental bei Modrava (M. Macek & M. Prach in Hadinec & Lustyk 2013). Im bayerischen Teil des Böhmerwaldes sind etwa 6 Lokalitäten in der Gegenwart im nordwestlichen Teil des Gebirges in der breiteren Umgebung von Zwiesel bekannt (Diewald & Horn 2001, Horn et al. 1999). Im österreichischen Teil des Böhmerwaldes wurde die Art bisher nicht festgestellt.

Nejvyšší výskyt: 1140 m n. m.



Evropská unie
Evropský fond pro regionální rozvoj



Ziel ETZ | Cíl EÚS
Freistaat Bayern –
Tschechische Republik
Česká republika –
Svobodný stát Bavorsko
2014 – 2020 (INTERREG V)



Červený seznam Šumavy/Rote Liste des Böhmerwaldes

CR (Critically Endangered/Kriticky ohrožený/Vom Aussterben bedroht) [C1]

Literatura/Literatur



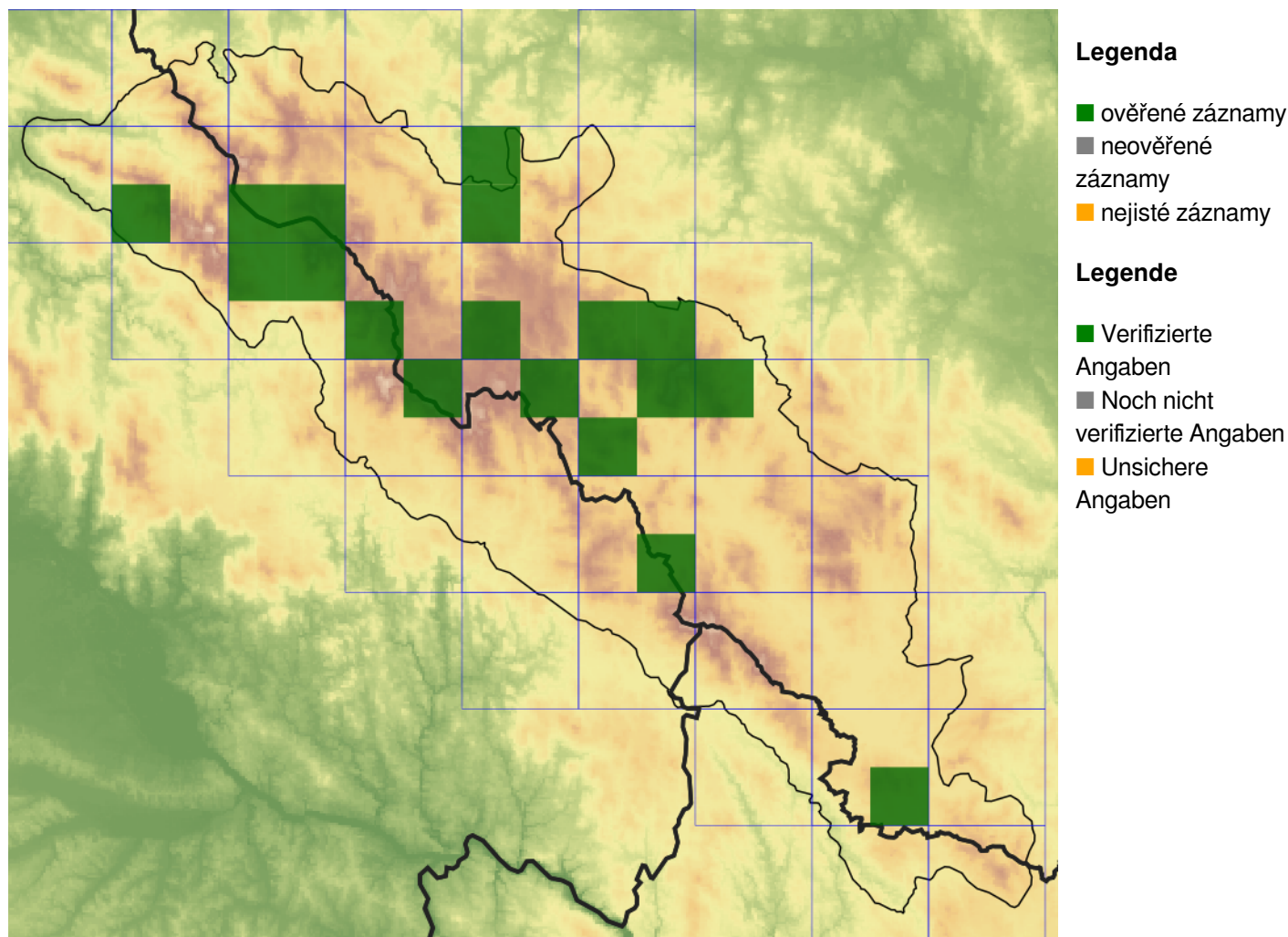
**Europäische Union
Evropská unie**
Europäischer Fonds für
regionale Entwicklung
Evropský fond pro
regionální rozvoj



Ziel ETZ | Cíl EÚS
Freistaat Bayern –
Tschechische Republik
Česká republika –
Svobodný stát Bavorsko
2014 – 2020 (INTERREG V)



Mapa rozšíření/Erweiterungskarte

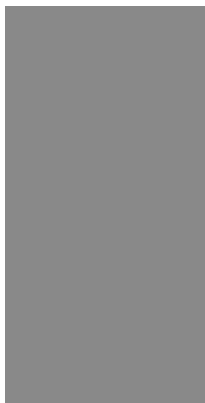


© Květena Šumavy/Flora des Böhmerwaldes 20/05/2026

Data o rozšíření rostlin pochází z Databáze české flóry a vegetace ([Pladias](#)), bavorské národní databáze ([AFvB](#)) a nově získaných dat v projektu Květena Šumavy. Data jsou zobrazována v síťové mapě založené na kvadrantech středoevropské mapovací sítě 5 × 3 zeměpisné minuty (ca. 5,5 × 5,9 km).

Die Verbreitungsdaten der Pflanzen stammen aus der Datenbank der Tschechischen Flora und Vegetation ([Pladias](#)), der Datenbank zur Flora von Bayern ([AFvB](#)) und neu erfassten Daten aus dem Projekt Flora des Böhmerwaldes. Angaben zur Verbreitung werden basierend auf dem Kartenraster für Mitteleuropa angegeben, abgeleitet von Quadranten mit 5 × 3 Bogenminuten (ca. 5,5 × 5,9 km).

Fotografie/Fotos



***Botrychium multifidum* – David Půbal – Borová Lada.**



© Petr Koutecký

***Botrychium multifidum* – Petr Koutecký – Boubín.**



Europská unie
Evropská unie
Europäischer Fonds für
regionale Entwicklung
Evropský fond pro
regionální rozvoj



Ziel ETZ | Cíl EÚS
Freistaat Bayern –
Tschechische Republik
Česká republika –
Svobodný stát Bavorsko
2014 – 2020 (INTERREG V)

FLORA DES
BÖHMERWALDES

KVĚTENA
ŠUMAVY



© Petr Koutecký

***Botrychium multifidum* – Petr Koutecký – Boubín.**



**Europäische Union
Evropská unie**
Europäischer Fonds für
regionale Entwicklung
Evropský fond pro
regionální rozvoj



Ziel ETZ | Cíl EÚS
Freistaat Bayern –
Tschechische Republik
Česká republika –
Svobodný stát Bavorsko
2014 – 2020 (INTERREG V)

**FLORA DES
BÖHMERWALDES**
**KVĚTENA
ŠUMAVY**



© Libor Ekrt

***Botrychium multifidum* – Libor Ekrt – Boubín.**



**Europäische Union
Evropská unie**
Europäischer Fonds für
regionale Entwicklung
Evropský fond pro
regionální rozvoj



Ziel ETZ | Cíl EÚS
Freistaat Bayern –
Tschechische Republik
Česká republika –
Svobodný stát Bavorsko
2014 – 2020 (INTERREG V)

**FLORA DES
BÖHMERWALDES**
**KVĚTENÁ
ŠUMAVY**