

## ***Blechnum spicant* – žebrovice různolistá**

Žebrovice různolistá se vyskytuje disjunktivně na severní polokouli v atlantských a subatlantských oblastech. Hojnější výskyt v západní Evropě postupně vyznívá do střední a východní Evropy, kde se druh vyskytuje především v horských oblastech a dalších oblastech s vysokou vzdušnou vlhkostí. Na Šumavě se druh vyskytuje typicky v klimaxových a podmáčených smrčínách, acidofilních smrčkových bučinách, ale též v druhotných kulturních smrčínách. Žebrovice různolistá je druh lesního podrostu dobře snášející zástin. S vyšší četností se vyskytuje především v lesích vyšších poloh Šumavy. Místy ji lze nalézt však i na bezlesých stanovištích s vyšší vzdušnou vlhkostí, jako jsou okraje rašelinišť, lemy vlhkých smilkových trávníků nebo podél příkopů při okrajích lesních cest. Naopak v podhůří se vyskytuje spíše roztroušeně až vzácně. Na Šumavě je patrný trend frekvence výskytu druhu od hojného na severozápadě po roztroušený na jihovýchodě území. Žebrovice se vyskytuje poměrně hojně v celé oblasti severozápadní části Šumavy, na bavorské straně, v Královském hvozdu, na Šumavských pláních a v severní části Boubínsko-stožecké hornatiny. V jihovýchodní části Šumavy se vyskytuje spíše roztroušeně až vzácně zejména v Želnavské, Trojmezenské a Svatotomášské hornatině a to především v nejvyšších partiích. Prakticky chybí v jižní části Boubínsko-stožecké hornatiny a v Hornovltavské kotlině (Ekrt in Kaplan et al. 2017).  
Nejvyšší výskyt: 1450 m n. m.

## ***Blechnum spicant* – Gewöhnlicher Rippenfarn**

Der Gewöhnliche Rippenfarn kommt disjunkt auf der Nordhalbkugel im atlantischen und subatlantischen Raum vor. Das in Westeuropa häufigere Vorkommen klingt nach Mittel- und Osteuropa aus, wo die Art vor allem in Gebirgsregionen und weiteren Gebieten mit einer hohen Luftfeuchtigkeit vorkommt. Im Böhmerwald wächst die Art typischer Weise in natürlichen Fichtenwäldern, azidophilen Fichten-Buchenwäldern, aber auch in sekundären Fichtenkulturen. Der Gewöhnliche Rippenfarn ist eine Art des Waldunterwuchses, die Beschattung gut verträgt. Häufiger kommt er vor allem in den Wäldern der höheren Lagen des Böhmerwaldes vor. Stellenweise ist er jedoch auch auf Standorten des Offenlandes mit erhöhter Luftfeuchtigkeit zu finden, wie Rändern von Mooren, Säumen feuchter Borstgrasrasen oder entlang von Waldweggräben. Im Vorgebirge kommt er jedoch eher zerstreut bis selten vor. Im Böhmerwald gibt es einen deutlichen Trend in der Häufigkeit der Art von reichlich im Nordwesten bis zerstreut im Südosten des Gebietes. Der Gewöhnliche Rippenfarn kommt ziemlich häufig im ganzen Gebiet des nordwestlichen Böhmerwaldes auf der bayerischen Seite, im Künischen Gebirge, der Böhmerwald-Hochebene und im Nordteil des Hochlandes um den Boubín vor. Im südöstlichen Böhmerwald kommt er eher zerstreut bis selten vor allem in den Hochlagen um den Knížecí stolec, das Dreiländereck und den Ort Svatý Tomáš vor, besonders in den höchsten Lagen. Er fehlt praktisch im südlichen Teil des Hochlandes um den Boubín und im Oberen Moldaubecken (Ekrt in Kaplan et al. 2017).

Nejvyšší výskyt: 1450 m n. m.

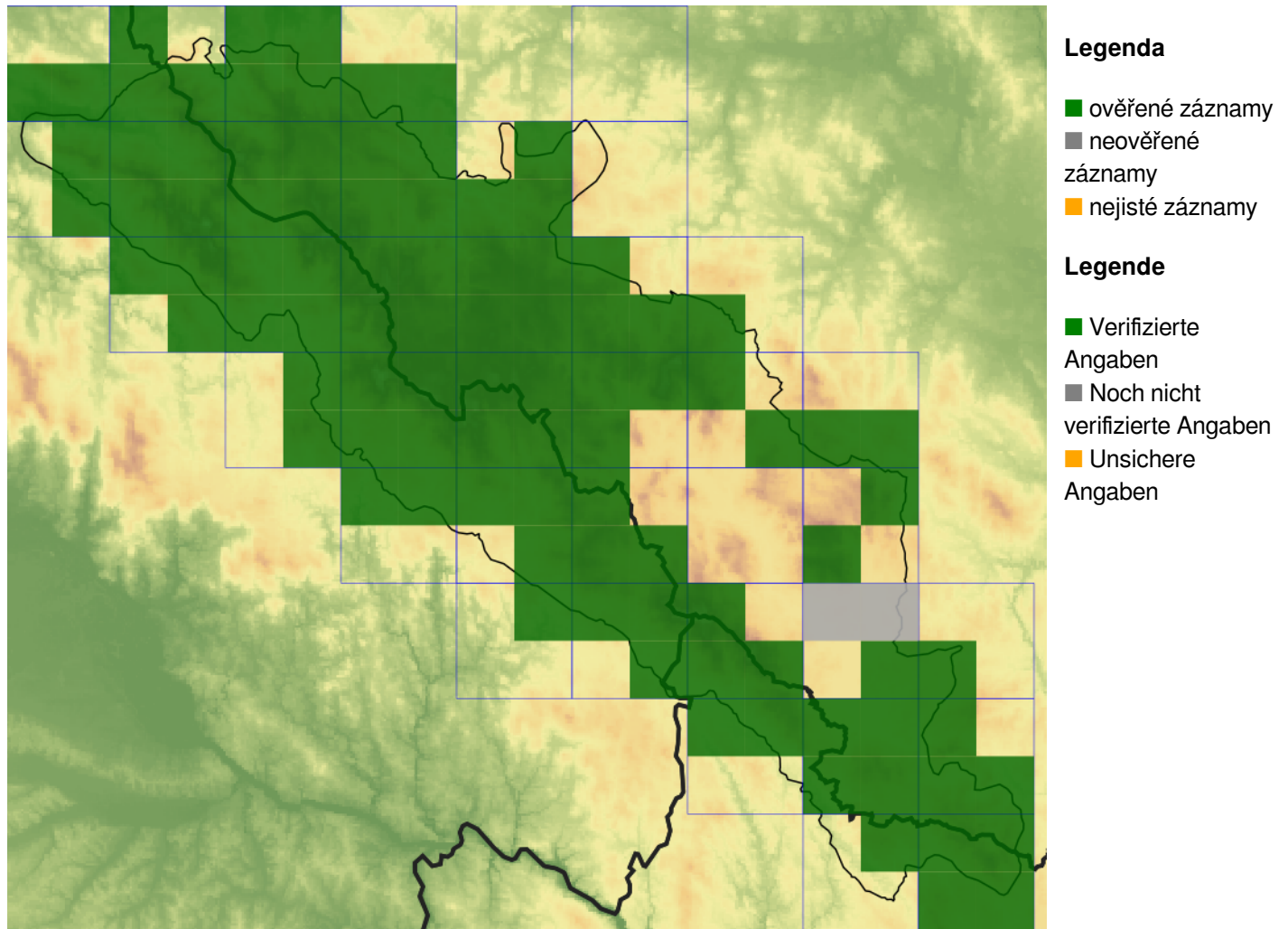
## **Červený seznam Šumavy/Rote Liste des Böhmerwaldes**

LC (Least Concern/Neohrožené/Nicht gefährdet)

## **Literatura/Literatur**

Kaplan Z., Danihelka J., Koutecký P., Šumberová K., Ekrt L., Grulich V., Řepka R., Hroudová Z., Štěpánková J., Dvořák V., Dančák M., Dřevojan P. & Wild J. (2017) Distributions of vascular plants in the Czech Republic. Part 4. – Preslia 89: 115–201.

## Mapa rozšíření/Erweiterungskarte



© Květena Šumavy/Flora des Böhmerwaldes 15/06/2026

Data o rozšíření rostlin pochází z Databáze české flóry a vegetace ([Pladias](#)), bavorské národní databáze ([AFvB](#)) a nově získaných dat v projektu Květena Šumavy. Data jsou zobrazována v síťové mapě založené na kvadrantech středoevropské mapovací sítě 5 × 3 zeměpisné minuty (ca. 5,5 × 5,9 km).

Die Verbreitungsdaten der Pflanzen stammen aus der Datenbank der Tschechischen Flora und Vegetation ([Pladias](#)), der Datenbank zur Flora von Bayern ([AFvB](#)) und neu erfassten Daten aus dem Projekt Flora des Böhmerwaldes. Angaben zur Verbreitung werden basierend auf dem Kartenraster für Mitteleuropa angegeben, abgeleitet von Quadranten mit 5 × 3 Bogenminuten (ca. 5,5 × 5,9 km).



**Evropská unie**  
Evropská unie  
Europäischer Fonds für  
regionale Entwicklung  
Evropský fond pro  
regionální rozvoj



**Ziel ETZ | Cíl EÚS**  
Freistaat Bayern –  
Tschechische Republik  
Česká republika –  
Svobodný stát Bavorsko  
2014 – 2020 (INTERREG V)



## Fotografie/Fotos



***Blechnum spicant* – Jana Janáková – Menší Vltavice.**



**Europäische Union  
Evropská unie**  
Europäischer Fonds für  
regionale Entwicklung  
Evropský fond pro  
regionální rozvoj



**Ziel ETZ | Cíl EÚS**  
Freistaat Bayern –  
Tschechische Republik  
Česká republika –  
Svobodný stát Bavorsko  
2014 – 2020 (INTERREG V)

**FLORA DES  
BÖHMERWALDES**  
**KVĚTEN  
ŠUMAVY**



© Jana Janáková

***Blechnum spicant* – Jana Janáková – Menší Vltavice.**



**Europäische Union  
Evropská unie**  
Europäischer Fonds für  
regionale Entwicklung  
Evropský fond pro  
regionální rozvoj



**Ziel ETZ | Cíl EÚS**  
Freistaat Bayern –  
Tschechische Republik  
Česká republika –  
Svobodný stát Bavorsko  
2014 – 2020 (INTERREG V)

**FLORA DES  
BÖHMERWALDES**

**KVĚTENA  
ŠUMAVY**



***Blechnum spicant* – Libor Ekrt – Poledník.**



**Evropská unie**  
Evropská unie  
Europäischer Fonds für  
regionale Entwicklung  
Evropský fond pro  
regionální rozvoj



**Ziel ETZ | Cíl EÚS**  
Freistaat Bayern –  
Tschechische Republik  
Česká republika –  
Svobodný stát Bavorsko  
2014 – 2020 (INTERREG V)

FLORA DES  
BÖHMERWALDES

KVĚTENA  
ŠUMAVY