

***Vicia angustifolia* var. *segetalis* – vikev úzkolistá osenní**

Vikev úzkolistá se vyskytuje ve většině Evropy až po jižní Skandinávii, na východ zasahuje do západní Asie, na jih do severní Afriky. Pěstovaná a zplanělá je v Severní Americe. V termofytiku a mezofytiku se vyskytuje roztroušeně, zejména v teplejších oblastech až hojně. Směrem do vyšších poloh ustupuje, v horách je vzácná. Ze Šumavy je udávána pouze vzácně zejména z okrajových částí území, kde roste většinou na různých antropogenních stanovištích, jako jsou okraje cest a železničních tratí. Výjimku tvoří rakouská část Šumavy (Kraml a Lindblicher 1997) a navazující české části jižně od Lipna (Pladius), kde je druh hojnější a pravidelně se zde vyskytuje i v lučních biotopech. Vyhledává čerstvé živinami bohatší půdy mírně kyselé až mírně bazické reakce. Jedná se o značně variabilní druh, větší část variability však nemá podstatnou taxonomickou hodnotu. Standardně je rozlišována var. *angustifolia* a var. *segetalis*, přičemž var. *segetalis* tvoří svou kombinací znaků (tvar lístků a plodů) přechod k *Vicia sativa*.

***Vicia angustifolia* var. *segetalis* – Korn-Wicke**

Vikev úzkolistá se vyskytuje ve většině Evropy až po jižní Skandinávii, na východ zasahuje do západní Asie, na jih do severní Afriky. Pěstovaná a zplanělá je v Severní Americe. V termofytiku a mezofytiku se vyskytuje roztroušeně, zejména v teplejších oblastech až hojně. Směrem do vyšších poloh ustupuje, v horách je vzácná. Ze Šumavy je udávána pouze vzácně zejména z okrajových částí území, kde roste většinou na různých antropogenních stanovištích, jako jsou okraje cest a železničních tratí. Výjimku tvoří rakouská část Šumavy (Kraml a Lindblicher 1997) a navazující české části jižně od Lipna (Pladius), kde je druh hojnější a pravidelně se zde vyskytuje i v lučních biotopech. Vyhledává čerstvé živinami bohatší půdy mírně kyselé až mírně bazické reakce. Jedná se o značně variabilní druh, větší část variability však nemá podstatnou taxonomickou hodnotu. Standardně je rozlišována var. *angustifolia* a var. *segetalis*, přičemž var. *segetalis* tvoří svou kombinací znaků (tvar lístků a plodů) přechod k *Vicia sativa*.

Červený seznam Šumavy/Rote Liste des Böhmerwaldes

DD (Data Deficient/Nedostatečně známé/Ungenügende Datengrundlage)

Literatura/Literatur



**Europäische Union
Evropská unie**
Europäischer Fonds für
regionale Entwicklung
Evropský fond pro
regionální rozvoj



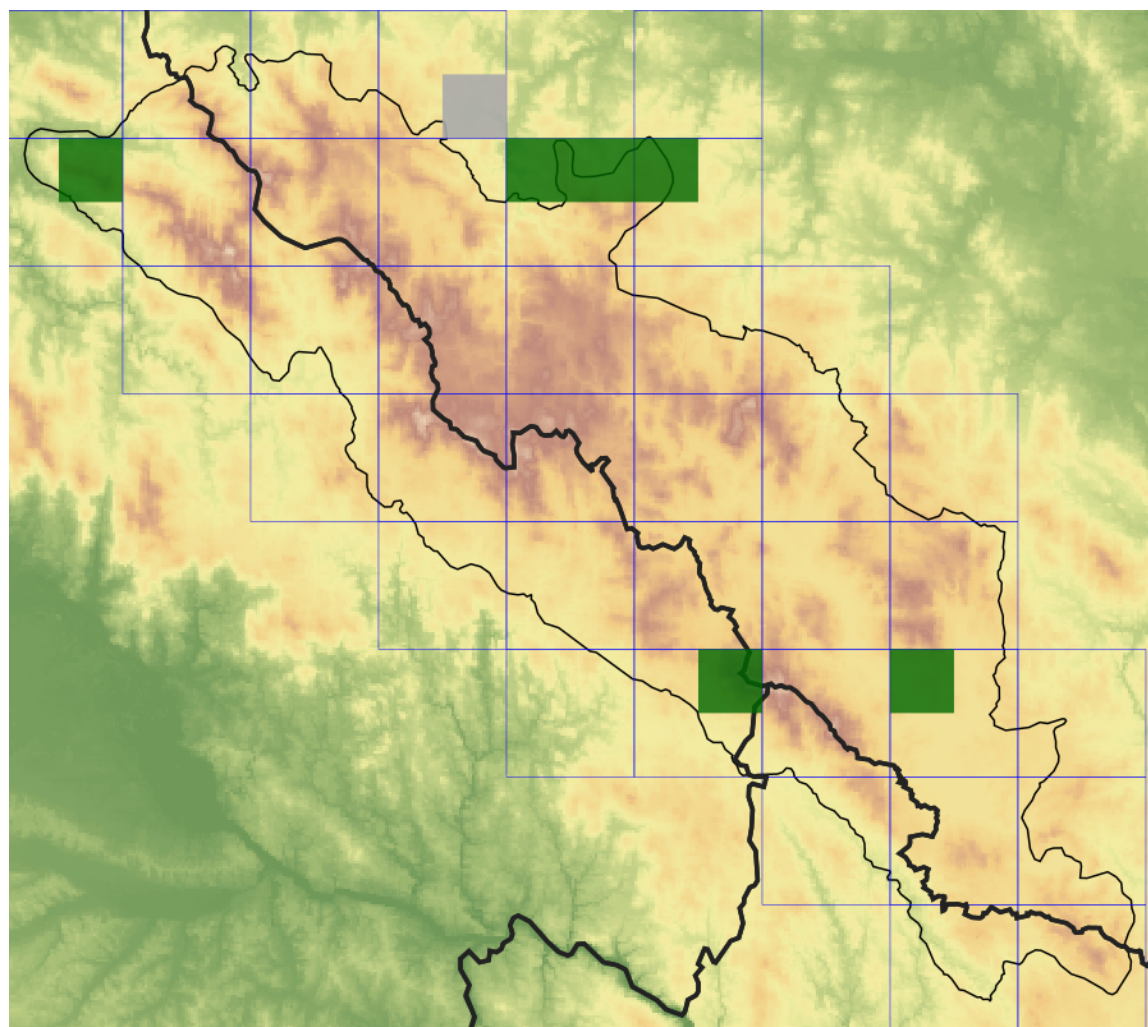
Ziel ETZ | Cíl EÚS
Freistaat Bayern –
Tschechische Republik
Česká republika –
Svobodný stát Bavorsko
2014 – 2020 (INTERREG V)



FLORA DES
BÖHMERWALDES

KVĚTENA
ŠUMAVY

Mapa rozšíření/Erweiterungskarte



Legenda

- ověřené záznamy
- neověřené záznamy
- nejisté záznamy

Legende

- Verifizierte Angaben
- Noch nicht verifizierte Angaben
- Unsichere Angaben

© Květena Šumavy/Flora des Böhmerwaldes 19/05/2026

Data o rozšíření rostlin pochází z Databáze české flóry a vegetace ([Pladias](#)), bavorské národní databáze ([AFvB](#)) a nově získaných dat v projektu Květena Šumavy. Data jsou zobrazována v síťové mapě založené na kvadrantech středoevropské mapovací sítě 5 × 3 zeměpisné minuty (ca. 5,5 × 5,9 km).

Die Verbreitungsdaten der Pflanzen stammen aus der Datenbank der Tschechischen Flora und Vegetation ([Pladias](#)), der Datenbank zur Flora von Bayern ([AFvB](#)) und neu erfassten Daten aus dem Projekt Flora des Böhmerwaldes. Angaben zur Verbreitung werden basierend auf dem Kartenraster für Mitteleuropa angegeben, abgeleitet von Quadranten mit 5 × 3 Bogenminuten (ca. 5,5 × 5,9 km).



Evropská unie
Evropský fond pro regionální rozvoj



Ziel ETZ | Cíl EÚS
Freistaat Bayern –
Tschechische Republik
Česká republika –
Svobodný stát Bavorsko
2014 – 2020 (INTERREG V)

FLORA DES
BÖHMERWALDES

Fotografie/Fotos



**Europäische Union
Evropská unie**
Europäischer Fonds für
regionale Entwicklung
Evropský fond pro
regionální rozvoj



Ziel ETZ | Cíl EÚS
Freistaat Bayern –
Tschechische Republik
Česká republika –
Svobodný stát Bavorsko
2014 – 2020 (INTERREG V)

**FLORA DES
BÖHMERWALDES**
**KVĚTENA
ŠUMAVY**