

## *Thelypteris palustris* – kapradiník bažinný

Kapradiník bažinný zaujímá široký cirkumtemperátní areál severní polokoule. Roste v bažinných olšínách, březinách, vrbinách, ale také na okrajích rašelinišť, ve vysokobylinných porostech v bažinách, při okrajích rybníků nebo v rákosinách. Na Šumavě je to velmi vzácná rostlina, která je známa jen z několika starých herbářových údajů a jednoho recentního nálezu. V minulosti se vyskytovala v Hornovltavské kotlině u Zadních Hamrů u Horní Plané (W. Hirsch 1912 OH). Jelikož větší část bývalé obce Zadní Hamry byla zatopena přehradní nádrží Lipno, lze předpokládat zánik této lokality, jelikož druh nebyl ani recentně u osady ověřen (Ekrt & Půbal 2008). Další historický doklad pochází z okraje území a je lokalizován jako „Šumava: rašeliny u Vimperka“ (K. Domin 1898 PRC). Jako nedoložený a zřejmě nejistý lze považovat literární údaj o výskytu druhu u Horní Vltavice bez bližších údajů (Smejkal in Hejný & Slavík 1988). Historický údaj o výskytu kapradiníku bažinného „v křovinách na levém břehu Vydry pod Turnerovou chatou“ nedaleko Srní (F. Procházka 1954 KHMS), je také patrně mylný a jedná se zřejmě o záměnu lokalit (Ekrt & Půbal 2009). Sběratel, který doklad sbíral ve svých 15ti letech ve svých pozdějších pracích (např. Procházka 1965, Procházka & Štech 2002) nikdy tuto lokalitu nezmínil. Jediný recentní údaj o výskytu kapradiníku bažinného pochází z Vojenského výcvikového prostoru Boletice, kde byl druh zaznamenán v prameništní olšíně u bývalé obce Vitěšovice u Chvalšín v bohatém porostu asi 6 arů (Grulich & Vydrová in Lepší & Lepší 2014). Druh zde pravděpodobně není ohrožen. Vzhledem k nenápadnosti druhu a častému výskytu na nepřístupných stanovištích je možné, že by mohl být zejména v Hornovltavské kotlině nebo v prostoru VVP Boletice nalezen v budoucnu i na dalších lokalitách.

## *Thelypteris palustris* – Sumpffarn, Gewöhnlicher Sumpffarn

Der Gewöhnliche Sumpffarn nimmt ein breites zirkumtemperates Areal der Nordhalbkugel ein. Er wächst in sumpfigen Erlen-, Birken- Weidengebüschen, aber auch an Rändern von Torfmooren, in hochkräutigen Beständen in Sümpfen, an Teichrändern oder in Schilfbeständen. Im Böhmerwald ist er eine sehr seltene Pflanze, die nur aus einigen alten Angaben in Herbarien und einem rezenten Fund bekannt ist. Er kam in der Vergangenheit im Oberen Moldaubecken bei Zadní Hamry bei Horní Planá vor (W. Hirsch 1912 OH). Da der größere Teil der ehemaligen Gemeinde Zadní Hamry vom Lipno-Stausee überflutet wurde, kann der Untergang dieser Lokalität angenommen werden, weil die Art nicht einmal rezent bei der Ortschaft überprüft wurde (Ekrt & Půbal 2008). Ein weiterer historischer Beleg stammt aus dem Rand des Gebietes und wird lokalisiert wie folgt „Böhmerwald: Moore bei Vimperk“ (K. Domin 1898 PRC). Als nicht belegt und wahrscheinlich unsicher kann die literarische Angabe über das Vorkommen dieser Art bei Horní Vltavice ohne nähere Angaben betrachtet werden (Smejkal in Hejný & Slavík 1988). Die historische Angabe über das Vorkommen des Gewöhnlichen Sumpffarns „in Gebüsch am linken Ufer der Vydra unterhalb der Turnerhütte“ nicht weit von Srní (F. Procházka 1954 KHMS) ist wahrscheinlich auch falsch und es dürfte sich um eine Verwechslung der Lokalitäten handeln (Ekrt & Půbal 2009). Der Sammler, der den Beleg mit seinen 15 Jahren sammelte, erwähnte diese Lokalität in seinen späteren Arbeiten nie mehr (z. B. Procházka 1965, Procházka & Štech 2002). Die einzige rezente Angabe über das Vorkommen des Gewöhnlichen Sumpffarns stammt aus dem Militärübungsraum Boletice, wo er im Quellenerlengebüsch bei der ehemaligen Gemeinde Vitěšovice bei Chvalšín in einem reichen Bewuchs von etwa 6 Ar festgestellt wurde (Grulich & Vydrová in Lepší & Lepší 2014). Die Art ist hier wahrscheinlich nicht bedroht. Angesichts der Unauffälligkeit und des häufigen Vorkommens an nicht erreichbaren Standorten ist es möglich, dass er insbesondere im Oberen Moldaubecken oder im Gebiet des Militärübungsraums Boletice künftig auch in weiteren Lokalitäten gefunden werden könnte.

## Červený seznam Šumavy/Rote Liste des Böhmerwaldes

CR (Critically Endangered/Kriticky ohrožený/Vom Aussterben bedroht) [C2a(ii)]

## Literatura/Literatur

Ekrt L. & Půbal D. (2008) Novinky v květeně cévnatých rostlin české Šumavy a přiléhajícího Předšumaví. I. – *Silva Gabreta* 14:19–39.

Ekrt L. & Půbal D. (2009) Novinky v květeně cévnatých rostlin české Šumavy a přiléhajícího Předšumaví. II. – *Silva Gabreta* 15: 173–196.

Hejný S. & Slavík B. (eds) (1988) *Květena České socialistické republiky*. Vol. 1. – 557 p., Academia Praha.

Lepší M. & Lepší P. (eds) (2014) *Nálezy zajímavých a nových druhů v květeně jižní části Čech XXII*. Šumavský sborník Jihočeského ústavu pro výzkum přírody a krajiny, 2014 – 2020 (INTERREG V) BÖHMERWALDES

Muzea, Přír. Vědy 54: 101–121.

Procházka F. & Štech M. (eds) (2002) Komentovaný černý a červený seznam cévnatých rostlin české Šumavy. – 140 p.,  
Správa Národního parku a CHKO Šumava & Eko-Agency KOPR, Vimperk.

Procházka F. (1965) K rozšíření Pteridophyt na Šumavě a v Předšumaví. – Sborník Jihočeského Muzea, Přír. Vědy 5: 37–60.



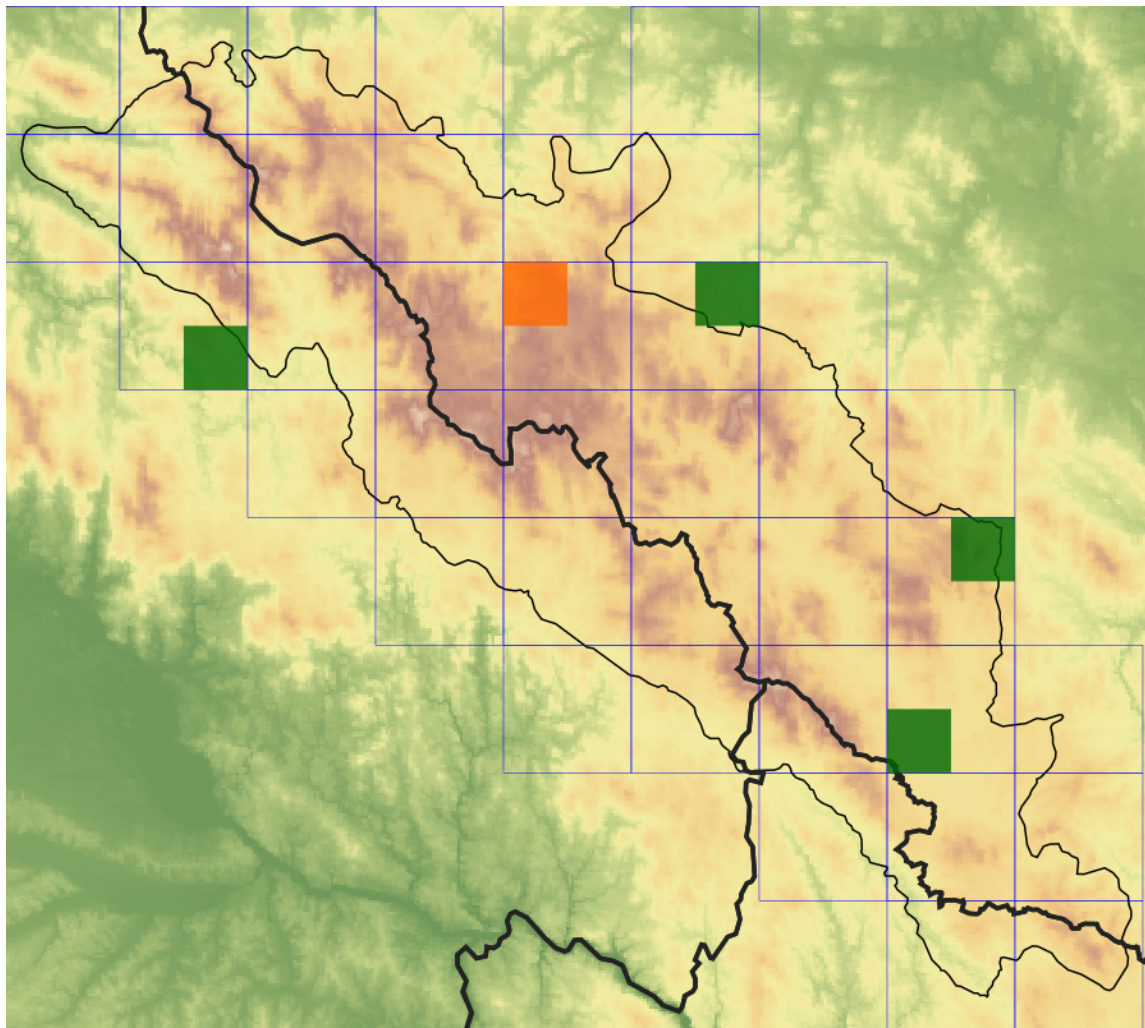
**Europäische Union  
Evropská unie**  
Europäischer Fonds für  
regionale Entwicklung  
Evropský fond pro  
regionální rozvoj



**Ziel ETZ | Cíl EÚS**  
Freistaat Bayern –  
Tschechische Republik  
Česká republika –  
Svobodný stát Bavorsko  
2014 – 2020 (INTERREG V)

  
FLORA DES  
BÖHMERWALDES }  
KVĚTENA  
ŠUMAVY

## Mapa rozšíření/Erweiterungskarte



### Legenda

- ověřené záznamy
- neověřené záznamy
- nejisté záznamy

### Legende

- Verifizierte Angaben
- Noch nicht verifizierte Angaben
- Unsichere Angaben

© Květena Šumavy/Flora des Böhmerwaldes 21/04/2026

Data o rozšíření rostlin pochází z Databáze české flóry a vegetace ([Pladias](#)), bavorské národní databáze ([AFvB](#)) a nově získaných dat v projektu Květena Šumavy. Data jsou zobrazována v síťové mapě založené na kvadrantech středoevropské mapovací sítě 5 × 3 zeměpisné minuty (ca. 5,5 × 5,9 km).

Die Verbreitungsdaten der Pflanzen stammen aus der Datenbank der Tschechischen Flora und Vegetation ([Pladias](#)), der Datenbank zur Flora von Bayern ([AFvB](#)) und neu erfassten Daten aus dem Projekt Flora des Böhmerwaldes. Angaben zur Verbreitung werden basierend auf dem Kartenraster für Mitteleuropa angegeben, abgeleitet von Quadranten mit 5 × 3 Bogenminuten (ca. 5,5 × 5,9 km).



**Evropská unie**  
Evropský fond pro regionální rozvoj



**Ziel ETZ | Cíl EÚS**  
Freistaat Bayern –  
Tschechische Republik  
Česká republika –  
Svobodný stát Bavorsko  
2014 – 2020 (INTERREG V)



## Fotografie/Fotos



**Europäische Union  
Evropská unie**  
Europäischer Fonds für  
regionale Entwicklung  
Evropský fond pro  
regionální rozvoj



**Ziel ETZ | Cíl EÚS**  
Freistaat Bayern –  
Tschechische Republik  
Česká republika –  
Svobodný stát Bavorsko  
2014 – 2020 (INTERREG V)

**FLORA DES  
BÖHMERWALDES**  **KVĚTENA  
ŠUMAVY**