

Spiraea salicifolia – tavolník vrboolistý

Rozšíření druhu na Šumavě je koncentrováno v Hornovltavské kotlině, kde je pravděpodobně výskyt druhu původní (cf. Chán 1999). Poprvé je zde tavolník vrboolistý udáván na sklonku první poloviny 19. století od Horní Plané a Pěkné (Jungbauer 1842) a později byl různými autory postupně zjištěn více méně souvislý výskyt od Volar až po Vyšší Brod (cf. Holub & Skalický 1959, Kolektiv 1995–2000). Kdybychom akceptovali hypotézu o původnosti výskytu tavolníku vrboolistého v Hornovltavské kotlině, pak by bylo možné považovat za původní i některé lokality v přilehlé části Boubínsko-stožecké hornatiny (vlhké louky v nivě Kaplického potoka u Zátone, okolí Českých Žlebů nebo Strážného – Kučera 1992). Poměrně četné lokality dále k severozápadu (Knížecí Pláně, Kvilda, Antýgl, Srní, Přední Paště, Pustina u Dobré Vody, Nová Hůrka, Starý Brunst atd.) jsou však zcela jistě už jen pozůstatkem někdejších kultur (cf. Chán 1999, Skalický & Kirschnerová 1993). Údaj V. Skalického (Skalický 1993) o výskytu v Královském hvozdu u Hamrů (poblíž soutoku Bílého a Ostrého potoka) se vztahuje na křížence *Spiraea ×billardii*, který je pěstován a vysazován i do volné přírody (cf. Procházka et al. 2001). Všechny výskyty na bavorské straně Šumavy jsou považovány za synantropní.

Spiraea salicifolia – Weidenblättriger Spierstrauch

Die Verbreitung dieser Art konzentriert sich im Böhmerwald auf das Becken Hornovltavská kotlina, wahrscheinlich ein ursprüngliches Vorkommen dieser Art (vgl. Chán 1999). Zum ersten Mal wurde der Weidenblättrige Spierstrauch am Ende der ersten Hälfte des 19. Jahrhunderts bei Horní Planá und Pěkná angegeben (Jungbauer 1842), später wurde ein mehr oder weniger zusammenhängendes Vorkommen dieser Art von verschiedenen Autoren von Volary bis Vyšší Brod festgestellt (vgl. Holub & Skalický 1959, Kolektiv 1995–2000). Wenn wir die Hypothese eines ursprünglichen Vorkommens des Weidenblättrigen Spierstrauches im Becken Hornovltavská kotlina akzeptieren würden, dann wäre es möglich, auch einige andere Wuchsorte in angrenzenden Teilen von Boubínsko-stožecká hornatina (feuchte Wiesen in der Aue des Baches Kaplický, Umgebung von České Žleby oder Strážný – Kučera 1992) für ursprünglich zu halten. Die relativ zahlreichen Wuchsorte weiter nach Nordwesten (Knížecí Pláně, Kvilda, Antýgl, Srní, Přední Paště, Pustina u Dobré Vody, Nová Hůrka, Starý Brunst usw.) sind jedoch ganz sicher nur Reste früherer Anpflanzungen (vgl. Chán 1999, Skalický & Kirschnerová 1993). Die Angabe von V. Skalický (Skalický 1993) über das Vorkommen in Královský hvozď bei Hamry (unweit des Zusammenflusses der Bäche Bílý und Ostrý) bezieht sich auf die Hybride *Spiraea ×billardii*, die auch in die freie Natur gepflanzt wird (vgl. Procházka et al. 2001). Alle Vorkommen der Art auf der bayerischen Seite des Böhmerwaldes gelten als synanthrop.

Červený seznam Šumavy/Rote Liste des Böhmerwaldes

LC (Least Concern/Neohrožené/Nicht gefährdet)

Literatura/Literatur

Holub J. & Skalický V. (1959) Floristicko-fytogeografické poznámky ke květeně jihovýchodní části Šumavy a přilehlé části Předšumaví. – Preslia 31: 395–412.

Chán V. (ed.) (1999) Komentovaný Červený seznam květeny jižní části Čech. – Příroda 16: 1–284.

Jungbauer J. T. (1842) Alphabetisch geordnete botanische Topographie der Phanerogamen um Goldenkron. – 426 p. + 5 p. nepag., ms., depon. in: Knihovna Národního Muzea, Praha, sign. XI H 10.

Kolektiv (zpracovatelů Květeny Šumavy) (1995–2000) Floristická databáze ke květeně Šumavy. – Depon. in: Jihočeská Univerzita, Přírodovědecká fakulta, České Budějovice.

Kučera S. (1992) Floristické údaje z terénního výzkumu Šumavy. – Ms. (Excerpce z exkurzních deníků z let 1961–1992), sestavil M. Štech, depon. in. M. Štech, České Budějovice.

Procházka F., Hadinec J. & Havlíček P. (2001) Příspěvek ke květeně české Šumavy a kontaktních území. – Zprávy České botanické společnosti 35: 173–180.

Skalický V. & Kirschnerová L. (1993) Rozbor květeny západní části Šumavských plání a kontaktních území. – Sborník Západočeského Muzea, Přír. 86: 1–83.

Skalický V. (1993) Floristický materiál květeny Šumavy. – Ms. (Excerpce z exkurzních deníků z let 1950–1993), depon. in: V. Chán, Strakonice [cf. item Kolektiv 1995–2000].



Národního ústavu
Evropská unie
regionální rozvoj
Evropský fond pro
regionální rozvoj



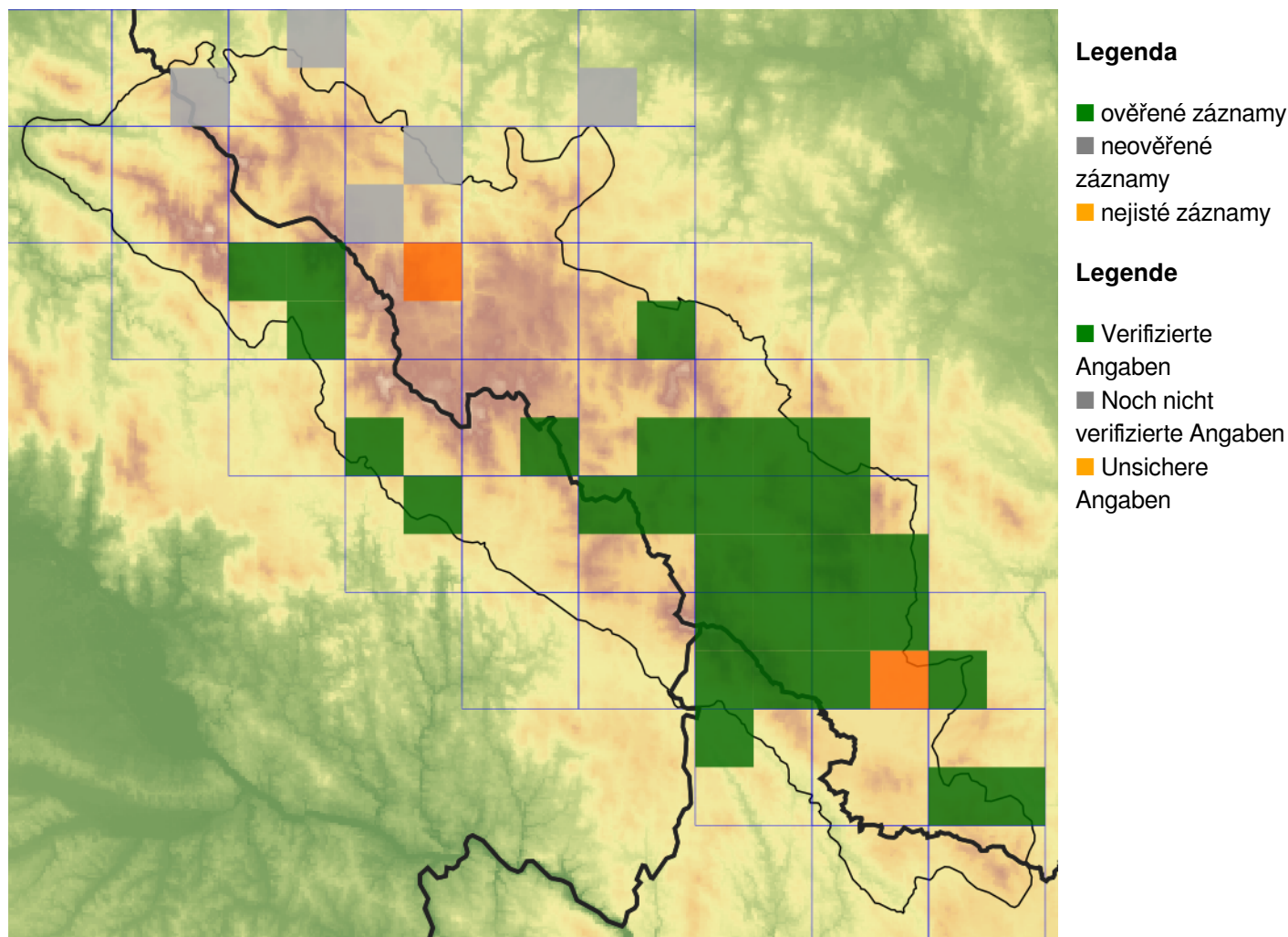
ZIEL ETZ
Freistaat Bayern –
Tschechische Republik
Česká republika –
Svobodný stát Bavorsko
2014 – 2020 (INTERREG V)



FLORA DES
BÖHMERWALDES

KVĚTENÁ
ŠUMAVY

Mapa rozšíření/Erweiterungskarte



© Květena Šumavy/Flora des Böhmerwaldes 23/04/2026

Data o rozšíření rostlin pochází z Databáze české flóry a vegetace ([Pladias](#)), bavorské národní databáze ([AFvB](#)) a nově získaných dat v projektu Květena Šumavy. Data jsou zobrazována v síťové mapě založené na kvadrantech středoevropské mapovací sítě 5 × 3 zeměpisné minuty (ca. 5,5 × 5,9 km).

Die Verbreitungsdaten der Pflanzen stammen aus der Datenbank der Tschechischen Flora und Vegetation ([Pladias](#)), der Datenbank zur Flora von Bayern ([AFvB](#)) und neu erfassten Daten aus dem Projekt Flora des Böhmerwaldes. Angaben zur Verbreitung werden basierend auf dem Kartenraster für Mitteleuropa angegeben, abgeleitet von Quadranten mit 5 × 3 Bogenminuten (ca. 5,5 × 5,9 km).

Fotografie/Fotos



Spiraea salicifolia – Milan Štech – Pěkná.



**Europäische Union
Evropská unie**
Europäischer Fonds für
regionale Entwicklung
Evropský fond pro
regionální rozvoj



Ziel ETZ | Cíl EÚS
Freistaat Bayern –
Tschechische Republik
Česká republika –
Svobodný stát Bavorsko
2014 – 2020 (INTERREG V)

FLORA DES
BÖHMERWALDES

KVĚTENA
ŠUMAVY



***Spiraea salicifolia* – Libor Ekrt – Malá Niva.**



**Europäische Union
Evropská unie**
Europäischer Fonds für
regionale Entwicklung
Evropský fond pro
regionální rozvoj



Ziel ETZ | Cíl EÚS
Freistaat Bayern –
Tschechische Republik
Česká republika –
Svobodný stát Bavorsko
2014 – 2020 (INTERREG V)

**FLORA DES
BÖHMERWALDES**
 **KVĚTENA
ŠUMAVY**



© Milan Štech

Spiraea salicifolia – Milan Štech – Pěkná.



**Europäische Union
Evropská unie**
Europäischer Fonds für
regionale Entwicklung
Evropský fond pro
regionální rozvoj



Ziel ETZ | Cíl EÚS
Freistaat Bayern –
Tschechische Republik
Česká republika –
Svobodný stát Bavorsko
2014 – 2020 (INTERREG V)

**FLORA DES
BÖHMERWALDES**

**KVĚTENA
ŠUMAVY**



© Libor Ekrt

Spiraea salicifolia – Libor Ekrt – Lenora.



**Europäische Union
Evropská unie**
Europäischer Fonds für
regionale Entwicklung
Evropský fond pro
regionální rozvoj



Ziel ETZ | Cíl EÚS
Freistaat Bayern –
Tschechische Republik
Česká republika –
Svobodný stát Bavorsko
2014 – 2020 (INTERREG V)

**FLORA DES
BÖHMERWALDES**
**KVĚTEN A
ŠUMAVY**