

## *Scheuchzeria palustris* – blatnice bahenní

Typický boreo-montánní druh, rozšířený v temperátním a chladném pásmu celé severní polokoule. V Evropě zasahuje ze Skandinávie na jih po Pyreneje, úpatí Alp, Balkánský poloostrov a Karpaty. Ve střední Evropě je v současné době blatnice vzácná, vázaná povětšinou na horské oblasti. Na Šumavě je významným a typickým druhem vrchovišť centrální Šumavy, kde je centrum jejího zdejšího rozšíření. Největší počet lokalit leží v oblasti velkých slatí mezi Kvildou, Modravou a Javořím vrchem: byla zjištěna v širším okolí Javoří slatě, na Javořím vrchu, na Tříjezerní, Rokytecké (Weitfellerské), Šárecké, Přední Mlynářské a Cikánské slati, na Gayrůcku, na Roklanské slati, na dně bývalé Roklanské nádrže, na Novohužské slati, v blízkosti Vrchové slatě, na Kruhové, Blatenské (Šumenské), Březové slati, na slatích v Luzenském údolí (zejména na Hraniční slati), dále na Tetřevské a Černoohorské slati. Starší údaje pochází i z Mezilesní slatě a Chalupské slatě. Směrem k jihu jsou výskyty omezeny na Žďáreckou slať, malou slať u říčky Časté východně od Žďárecké hory a Stráženskou slať (Splavské rašeliniště), odkud pochází první údaj ze Šumavy z roku 1881 (Čelakovský 1882b). Z kotliny horní Vltavy pocházejí historické údaje i z Mrtvého luhu, kde nebyla v posledních letech ověřena, několik lokalit v Hornovltavské kotlině bylo zatopeno při výstavbě vodního díla Lipno. Druh však dosud roste u Kyselova, kde byl celkově zaznamenán na třech blízkých lokalitách. Směrem k severozápadu okraji byl do nedávna nejzašší známou lokalitou Stará Jímka u Prášil. Avšak v roce 2020 byla nalezena malá populace blatnice až v oblasti Zadních Šmauzů (Koutecký in Štech et al. 2022). Na bavorské straně roste na plovoucích ostrůvcích Velkého i Malého Javorského jezera, v zazemněné části Roklanského jezera a na několika slatích přiléhajících k Modravským slatím (ZwieselterFilz, Latschenfilz, Grosserfilz bei Spitzberg). Na rakouské straně byl v minulosti zaznamenán na vrchovišti Auerl v masivu Plöckenstein (Duzendorfer 1992). Stanovištěm blatnice bahenní jsou vrchovištní šlenky, mnohem vzácněji jezírka v přechodových rašeliništích. Populace v oblasti Šumavských plání jsou zatím stabilní. Ohrožení na některých lokalitách spočívá v extrémních klimatických výkyvech, pokračujícím odvodnění a vysychání lokalit a následných sukcesních změnách.

## *Scheuchzeria palustris* – Sumpf-Blumenbinse

Typický boreo-montánní druh, rozšířený v temperátním a chladném pásmu celé severní polokoule. V Evropě zasahuje ze Skandinávie na jih po Pyreneje, úpatí Alp, Balkánský poloostrov a Karpaty. Ve střední Evropě je v současné době blatnice vzácná, vázaná povětšinou na horské oblasti. Na Šumavě je významným a typickým druhem vrchovišť centrální Šumavy, kde je centrum jejího zdejšího rozšíření. Největší počet lokalit leží v oblasti velkých slatí mezi Kvildou, Modravou a Javořím vrchem: byla zjištěna v širším okolí Javoří slatě, na Javořím vrchu, na Tříjezerní, Rokytecké (Weitfellerské), Šárecké, Přední Mlynářské a Cikánské slati, na Gayrůcku, na Roklanské slati, na dně bývalé Roklanské nádrže, na Novohužské slati, v blízkosti Vrchové slatě, na Kruhové, Blatenské (Šumenské), Březové slati, na slatích v Luzenském údolí (zejména na Hraniční slati), dále na Tetřevské a Černoohorské slati. Starší údaje pochází i z Mezilesní slatě a Chalupské slatě. Směrem k jihu jsou výskyty omezeny na Žďáreckou slať, malou slať u říčky Časté východně od Žďárecké hory a Stráženskou slať (Splavské rašeliniště), odkud pochází první údaj ze Šumavy z roku 1881 (Čelakovský 1882b). Z kotliny horní Vltavy pocházejí historické údaje i z Mrtvého luhu, kde nebyla v posledních letech ověřena, několik lokalit v Hornovltavské kotlině bylo zatopeno při výstavbě vodního díla Lipno. Druh však dosud roste u Kyselova, kde byl celkově zaznamenán na třech blízkých lokalitách. Směrem k severozápadu okraji byl do nedávna nejzašší známou lokalitou Stará Jímka u Prášil. Avšak v roce 2020 byla nalezena malá populace blatnice až v oblasti Zadních Šmauzů (Koutecký in Štech et al. 2022). Na bavorské straně roste na plovoucích ostrůvcích Velkého i Malého Javorského jezera, v zazemněné části Roklanského jezera a na několika slatích přiléhajících k Modravským slatím (ZwieselterFilz, Latschenfilz, Grosserfilz bei Spitzberg). Na rakouské straně byl v minulosti zaznamenán na vrchovišti Auerl v masivu Plöckenstein (Duzendorfer 1992). Stanovištěm blatnice bahenní jsou vrchovištní šlenky, mnohem vzácněji jezírka v přechodových rašeliništích. Populace v oblasti Šumavských plání jsou zatím stabilní. Ohrožení na některých lokalitách spočívá v extrémních klimatických výkyvech, pokračujícím odvodnění a vysychání lokalit a následných sukcesních změnách.

## Červený seznam Šumavy/Rote Liste des Böhmerwaldes

VU (Vulnerable/Zranitelné/Gefährdet) [D2]



Ziel ETZ | Cíl EÚS  
Freistaat Bayern –  
Tschechische Republik  
Česká republika –  
Svobodný stát Bavorsko  
2014 – 2020 (INTERREG V)



## Literatura/Literatur



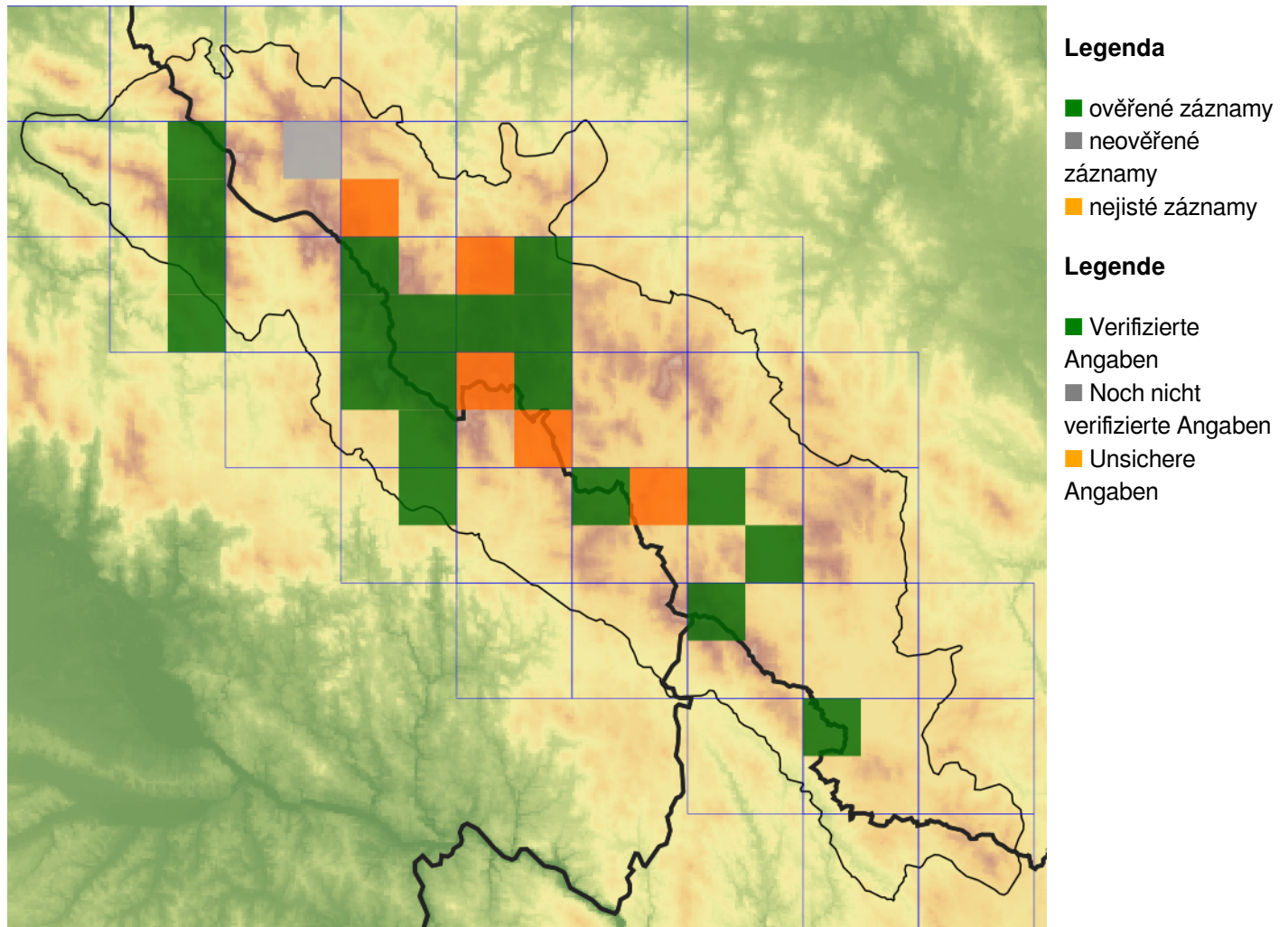
**Europäische Union  
Evropská unie**  
Europäischer Fonds für  
regionale Entwicklung  
Evropský fond pro  
regionální rozvoj



**Ziel ETZ | Cíl EÚS**  
Freistaat Bayern –  
Tschechische Republik  
Česká republika –  
Svobodný stát Bavorsko  
2014 – 2020 (INTERREG V)



## Mapa rozšíření/Erweiterungskarte



© Květena Šumavy/Flora des Böhmerwaldes 21/04/2026

Data o rozšíření rostlin pochází z Databáze české flóry a vegetace ([Pladias](#)), bavorské národní databáze ([AFvB](#)) a nově získaných dat v projektu Květena Šumavy. Data jsou zobrazována v síťové mapě založené na kvadrantech středoevropské mapovací sítě 5 × 3 zeměpisné minuty (ca. 5,5 × 5,9 km).

Die Verbreitungsdaten der Pflanzen stammen aus der Datenbank der Tschechischen Flora und Vegetation ([Pladias](#)), der Datenbank zur Flora von Bayern ([AFvB](#)) und neu erfassten Daten aus dem Projekt Flora des Böhmerwaldes. Angaben zur Verbreitung werden basierend auf dem Kartenraster für Mitteleuropa angegeben, abgeleitet von Quadranten mit 5 × 3 Bogenminuten (ca. 5,5 × 5,9 km).



**Evropská unie**  
Evropský fond pro regionální rozvoj



**Ziel ETZ | Cíl EÚS**  
Freistaat Bayern –  
Tschechische Republik  
Česká republika –  
Svobodný stát Bavorsko  
2014 – 2020 (INTERREG V)

FLORA DES  
BÖHMERWALDES



KVĚTENA  
ŠUMAVY

## Fotografie/Fotos



*Scheuchzeria palustris* – Petr Koutecký – Rokytecká slat’.



**Europäische Union  
Evropská unie**  
Europäischer Fonds für  
regionale Entwicklung  
Evropský fond pro  
regionální rozvoj



**Ziel ETZ | Cíl EÚS**  
Freistaat Bayern –  
Tschechische Republik  
Česká republika –  
Svobodný stát Bavorsko  
2014 – 2020 (INTERREG V)

FLORA DES  
BÖHMERWALDES

KVĚTENA  
ŠUMAVY



© Petr Koutecký

***Scheuchzeria palustris* – Petr Koutecký – Šárecká slat’.**



**Europäische Union  
Evropská unie**  
Europäischer Fonds für  
regionale Entwicklung  
Evropský fond pro  
regionální rozvoj



**Ziel ETZ | Cíl EÚS**  
Freistaat Bayern –  
Tschechische Republik  
Česká republika –  
Svobodný stát Bavorsko  
2014 – 2020 (INTERREG V)

FLORA DES  
BÖHMERWALDES

KVĚTENA  
ŠUMAVY



© Petr Koutecký

*Scheuchzeria palustris* – Petr Koutecký – Rokytecká slat'.



**Evropská unie**  
Evropský fond pro  
regionální rozvoj



**Ziel ETZ | Cíl EÚS**  
Freistaat Bayern –  
Tschechische Republik  
Česká republika –  
Svobodný stát Bavorsko  
2014 – 2020 (INTERREG V)

FLORA DES  
BÖHMERWALDES

KVĚTENA  
ŠUMAVY



***Scheuchzeria palustris* – Pavla Čížková – Blatný vrch.**



**Europäische Union  
Evropská unie**  
Europäischer Fonds für  
regionale Entwicklung  
Evropský fond pro  
regionální rozvoj



**Ziel ETZ | Cíl EÚS**  
Freistaat Bayern –  
Tschechische Republik  
Česká republika –  
Svobodný stát Bavorsko  
2014 – 2020 (INTERREG V)

**FLORA DES  
BÖHMERWALDES**  
 **KVĚTENÁ  
ŠUMAVY**



*Scheuchzeria palustris* – Milan Štech – Kyselov.



**Evropská unie**  
Evropská unie  
Evropský fond pro  
regionální rozvoj



**Ziel ETZ | Cíl EÚS**  
Freistaat Bayern –  
Tschechische Republik  
Česká republika –  
Svobodný stát Bavorsko  
2014 – 2020 (INTERREG V)

FLORA DES  
BÖHMERWALDES



KVĚTENA  
ŠUMAVY