

***Salix myrsinifolia* – vrba černající**

Větší keř nebo malý strom, jeden z nejvzácnějších druhů vrb na Šumavě. Hlavní část areálu má v severní Evropě a v Alpách, ve střední Evropě se dále vyskytuje vzácně v horách nebo na rašeliništích. Výskyt na Šumavě zřejmě souvisí s výskytem v Alpách, odkud se tento druh mohl na Šumavu rozšířit pomocí lehkých semen. Na Šumavě je známo sedm lokalit, převážně na rašelinných loukách a prameništích (Lepší et al. 2018). Na české straně jsou to dvě lokality u obce Keply (u bývalého Zhůří a mokřady severně od Hadího vrchu), u Knížecí pláni (2 blízká místa), na okraji Chalupské slati u Borových Lad, u bývalé obce Slavkovice u Černé v Pošumaví. Další lokalitu známou ze 70. let 20. století u Zadní Zvonkové se podařilo ověřit až v roce 2021 (Štech et al. 2022). V Bavorsku roste tato vrba v pramenné oblasti řeky Große Ohe pod Racheldiensthütte severně od obce Guglöd (Procházka et al. 2001). Na všech těchto lokalitách se vyskytuje pouze jeden nebo několik málo exemplářů, někdy poměrně starých a ve špatném stavu a části lokalit tak hrozí zánik. Vrba černající je také někdy vysazována (v poslední době zejména kultivar 'Cotinifolia' s nápadně okrouhlými listy), např. u parkoviště k návštěvnickému centru „Haus zur Wildnis“ u obci Ludwigsthal. Z rakouské části Šumavy existuje jediný nepřesně lokalizovaný údaj (mapovací čtverec 7450/2, tj. území v okolí obce St. Stefan–Afiesl), není ale známo, zda jde o původní nebo pěstované rostliny (Procházka et al. 2001).

***Salix myrsinifolia* – Schwarzwerdende Weide**

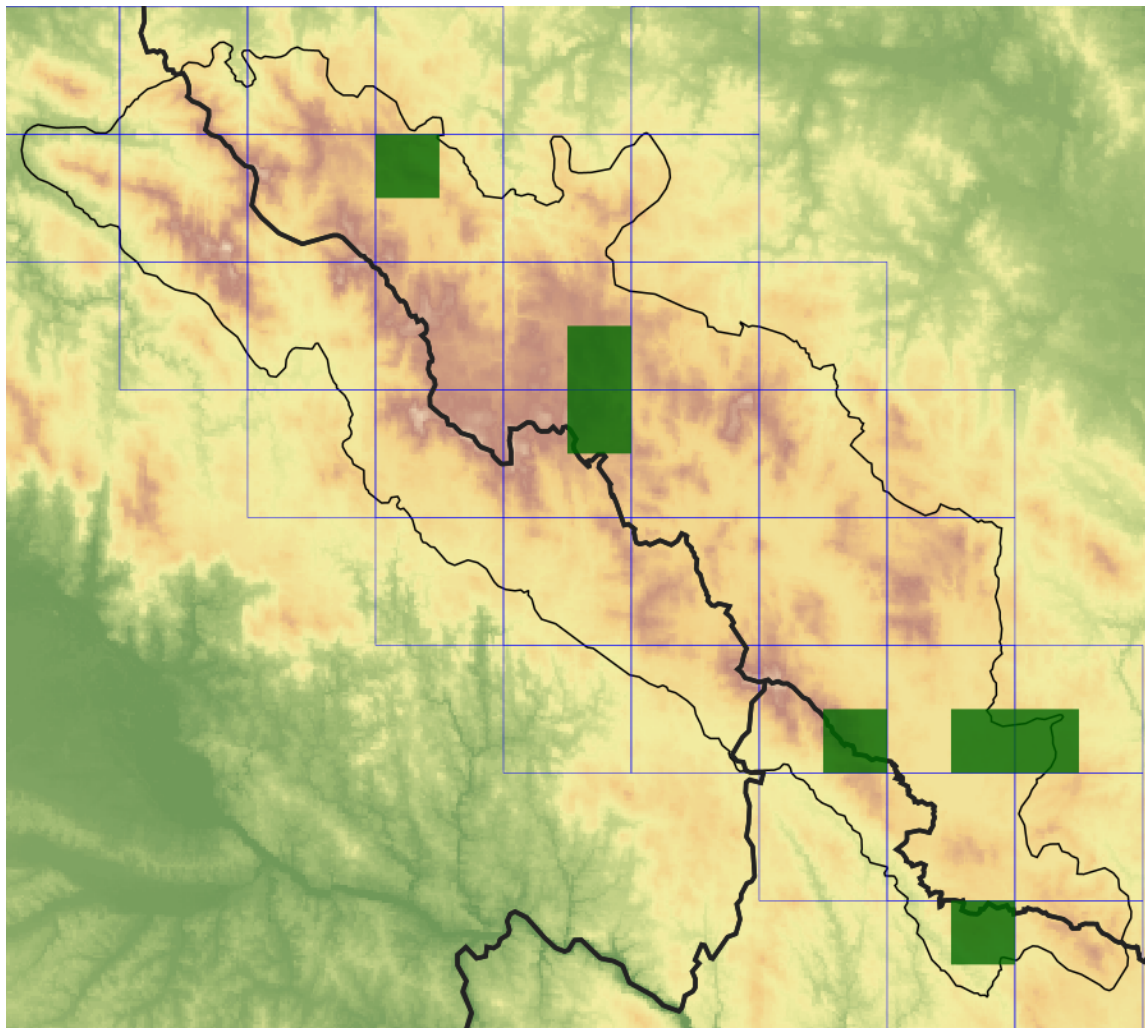
Větší keř nebo malý strom, jeden z nejvzácnějších druhů vrb na Šumavě. Hlavní část areálu má v severní Evropě a v Alpách, ve střední Evropě se dále vyskytuje vzácně v horách nebo na rašeliništích. Výskyt na Šumavě zřejmě souvisí s výskytem v Alpách, odkud se tento druh mohl na Šumavu rozšířit pomocí lehkých semen. Na Šumavě je známo sedm lokalit, převážně na rašelinných loukách a prameništích (Lepší et al. 2018). Na české straně jsou to dvě lokality u obce Keply (u bývalého Zhůří a mokřady severně od Hadího vrchu), u Knížecí pláni (2 blízká místa), na okraji Chalupské slati u Borových Lad, u bývalé obce Slavkovice u Černé v Pošumaví. Další lokalitu známou ze 70. let 20. století u Zadní Zvonkové se podařilo ověřit až v roce 2021 (Štech et al. 2022). V Bavorsku roste tato vrba v pramenné oblasti řeky Große Ohe pod Racheldiensthütte severně od obce Guglöd (Procházka et al. 2001). Na všech těchto lokalitách se vyskytuje pouze jeden nebo několik málo exemplářů, někdy poměrně starých a ve špatném stavu a části lokalit tak hrozí zánik. Vrba černající je také někdy vysazována (v poslední době zejména kultivar 'Cotinifolia' s nápadně okrouhlými listy), např. u parkoviště k návštěvnickému centru „Haus zur Wildnis“ u obci Ludwigsthal. Z rakouské části Šumavy existuje jediný nepřesně lokalizovaný údaj (mapovací čtverec 7450/2, tj. území v okolí obce St. Stefan–Afiesl), není ale známo, zda jde o původní nebo pěstované rostliny (Procházka et al. 2001).

Červený seznam Šumavy/Rote Liste des Böhmerwaldes

CR (Critically Endangered/Kriticky ohrožené/Vom Aussterben bedroht) [D]

Literatura/Literatur

Mapa rozšíření/Erweiterungskarte



Legenda

- ověřené záznamy
- neověřené záznamy
- nejisté záznamy

Legende

- Verifizierte Angaben
- Noch nicht verifizierte Angaben
- Unsichere Angaben

© Květena Šumavy/Flora des Böhmerwaldes 23/04/2026

Data o rozšíření rostlin pochází z Databáze české flóry a vegetace ([Pladias](#)), bavorské národní databáze ([AFvB](#)) a nově získaných dat v projektu Květena Šumavy. Data jsou zobrazována v síťové mapě založené na kvadrantech středoevropské mapovací sítě 5 × 3 zeměpisné minuty (ca. 5,5 × 5,9 km).

Die Verbreitungsdaten der Pflanzen stammen aus der Datenbank der Tschechischen Flora und Vegetation ([Pladias](#)), der Datenbank zur Flora von Bayern ([AFvB](#)) und neu erfassten Daten aus dem Projekt Flora des Böhmerwaldes. Angaben zur Verbreitung werden basierend auf dem Kartenraster für Mitteleuropa angegeben, abgeleitet von Quadranten mit 5 × 3 Bogenminuten (ca. 5,5 × 5,9 km).



Evropská unie
Evropský fond pro regionální rozvoj



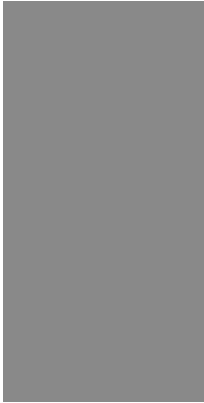
Ziel ETZ | Cíl EÚS
Freistaat Bayern –
Tschechische Republik
Česká republika –
Svobodný stát Bavorsko
2014 – 2020 (INTERREG V)

FLORA DES
BÖHMERWALDES

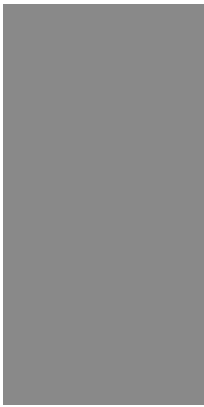


KVĚTENA
ŠUMAVY

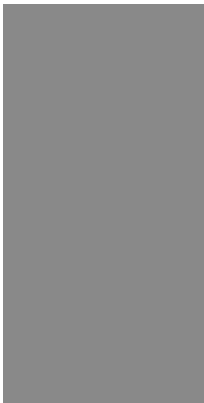
Fotografie/Fotos



***Salix myrsinifolia* – Jana Janáková – Chalupská slať.**



***Salix myrsinifolia* – Jana Janáková – Chalupská slať.**



***Salix myrsinifolia* – Jana Janáková – Knížecí Pláně.**

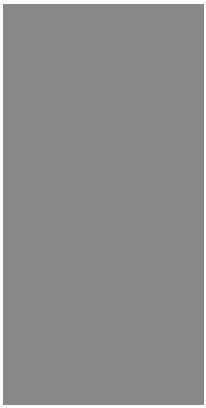


**Europäische Union
Evropská unie**
Europäischer Fonds für
regionale Entwicklung
Evropský fond pro
regionální rozvoj

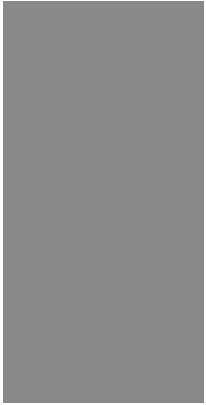


Ziel ETZ | Cíl EÚS
Freistaat Bayern –
Tschechische Republik
Česká republika –
Svobodný stát Bavorsko
2014 – 2020 (INTERREG V)

**FLORA DES
BÖHMERWALDES**
**KVĚTENA
ŠUMAVY**



***Salix myrsinifolia* – Jana Janáková – Knížecí Pláně.**



***Salix myrsinifolia* – Jana Janáková – Knížecí Pláně.**



**Europäische Union
Evropská unie**
Europäischer Fonds für
regionale Entwicklung
Evropský fond pro
regionální rozvoj



Ziel ETZ | Cíl EÚS
Freistaat Bayern –
Tschechische Republik
Česká republika –
Svobodný stát Bavorsko
2014 – 2020 (INTERREG V)

FLORA DES
BÖHMERWALDES

KVĚTENA
ŠUMAVY



© Petr Koutecký

***Salix myrsinifolia* – Petr Koutecký – Knížecí Pláně.**



**Europäische Union
Evropská unie**
Europäischer Fonds für
regionale Entwicklung
Evropský fond pro
regionální rozvoj



Ziel ETZ | Cíl EÚS
Freistaat Bayern –
Tschechische Republik
Česká republika –
Svobodný stát Bavorsko
2014 – 2020 (INTERREG V)

**FLORA DES
BÖHMERWALDES**
**KVĚTENA
ŠUMAVY**



© Petr Koutecký

***Salix myrsinifolia* – Petr Koutecký – Knížecí Pláně.**



**Europäische Union
Evropská unie**
Europäischer Fonds für
regionale Entwicklung
Evropský fond pro
regionální rozvoj



Ziel ETZ | Cíl EÚS
Freistaat Bayern –
Tschechische Republik
Česká republika –
Svobodný stát Bavorsko
2014 – 2020 (INTERREG V)

**FLORA DES
BÖHMERWALDES**

**KVĚTENA
ŠUMAVY**