

Rubus saxatilis – ostružiník skalní

Ostružiník skalní je boreomontanní druh s centrem výskytu v severní polovině Euroasie a ve vyšších pohořích jižní poloviny Evropy. Na Šumavě se vyskytuje jen na české straně pohoří. V Bavorsku chybí a nejbližší lokality jsou známy až z úpatí Šumavy u Dunaje v oblasti zvané Donaurandbruch. V Horním Rakousku je rozšíření podobné, nejbližší a ojedinělá lokalita leží severně od obce Reichenthal (ZOBODAT). Na české Šumavě roste převážně v okrajových níže položených oblastech. Nejvíce lokalit je známo v jihovýchodní části sledovaného území především ve VVP Boletice ve Chvalšinském Předšumaví, kde přibližně mezi kótami Pražačka, Závora, Červený kopeček a Otavice, u bývalé osady Maňávka a u Hodňova bylo zaznamenáno kolem 20 lokalit (Zázvorka in Kaplan et al. 2018, Wild et al. 2019). Více záznamů je také známo z navazujících fytochorionů, především z Českokrumlovského Předšumaví od Černé v Pošumaví, Květušina a Muckova, a z Hornovltavské kotliny od Nové Pece, Houžné (Zázvorka in Kaplan et al. 2018), Chlumu u Volar, Račina (Petříčský vrch) a Zadní Zvonkové (Procházka & Štech 2002). V sousední Želnavské hornatině se vyskytuje pouze ojediněle u Želnavy a u bývalých Starých Hutí u Hodňova (Zázvorka in Kaplan et al. 2018) a podobně vzácný je i v Libínském Předšumaví, kde roste u Markova u Tisovky. V Boubínsko-stožecké hornatině existuje několik záznamů mezi Lipkou a Vimperkem, u Kubovy Hutě a u Milešic (Zázvorka in Kaplan et al. 2018, Moravec 1956 in Vratička, Ekrt in Wild et al. 2019). V severozápadní části Šumavy je druh vzácný, udáván pouze od Karliny Pily na okraji Královského hvozdu (Boublík in Wild et al. 2019), od Svojshe, Rejštejna a Kašperských hor v Horním Pootaví a z vrchu Sedlo u Humpolce na Javorníku (Zázvorka in Kaplan et al. 2018). Nejčastěji roste ve světlých listnatých nebo smíšených lesích, v křovinách, především lískových, v lesních lemech a podél lesních cest na mírně kyselých až alkalických půdách.

Höchster Standort: 950 m ü. NHN

Rubus saxatilis – Steinbeere

Die Steinbeere ist eine boreal-montane Art mit Schwerpunkt des Vorkommens in der Nordhälfte Eurasiens und den höchsten Gebirgen der südlichen Hälfte Europas. Im Böhmerwald kommt sie nur auf tschechischer Seite vor. In Bayern fehlt sie, die nächsten Lokalitäten sind vom Donaurandbruch bekannt. In Oberösterreich ist die Verbreitung ähnlich, das nächste und einzige Vorkommen liegt nördlich von Reichenthal (ZOBODAT). Im tschechischen Böhmerwald gedeiht die Steinbeere überwiegend in den niedriger gelegenen Randgebieten. Die meisten Lokalitäten sind im südöstlichen Teil des untersuchten Gebietes bekannt, vor allem VVP (Militärübungsplatz) Boletice in Chvalšinské Předšumaví (Chvalšiny-Vorböhmerwald), wo ungefähr zwischen den Lokalitäten Pražačka, Závora, Červený kopeček und Otavice, bei der ehemaligen Ortschaft Maňávka und bei Hodňov etwa 20 Vorkommen erfasst wurden (Zázvorka in Kaplan et al. 2018, Wild et al. 2019). Weitere Nachweise sind auch von den angrenzenden Naturräumen bekannt, vor allem aus Českokrumlovské Předšumaví (Krumauer Vorböhmerwald) bei Černá v Pošumaví, Květušín und Muckov, aus dem Oberen Moldaubecken von Nová Pec, Houžná (Zázvorka in Kaplan et al. 2018), Chlum u Volar, Račín (Petříčský vrch) und Zadní Zvonková (Procházka & Štech 2002). Im benachbarten Želnavská hornatina (Salnauer Bergland) kommt sie nur vereinzelt bei Želnavě (Salnau) beim ehemaligen Ort Staré Hutě bei Hodňov vor (Zázvorka in Kaplan et al. 2018). Ähnlich selten ist sie auch in Libínské Předšumaví (Libíner Vorböhmerwald), wo sie bei Markov bei Tisovka wächst. Im Bergland Boubínsko-stožecká hornatina gibt es einige Nachweise zwischen Lipka und Vimperk, bei Kubova Huť und Milešice (Zázvorka in Kaplan et al. 2018, Moravec 1956 in Vratička, Ekrt in Wild et al. 2019). Im nordwestlichen Teil des Böhmerwaldes ist die Art selten, aufgeführt wird sie nur von Karlina Pila am Rand des Künischen Gebirges (Boublík in Wild et al. 2019), von Svojshe, Rejštejn und Kašperské Hory im Oberen Otava-Tal und vom Berg Sedlo bei Humpolec am Javorník (Zázvorka in Kaplan et al. 2018). Sie wächst meistens in lichten Laub- oder Mischwäldern, Hecken, vor allem Haselhecken, an Waldsäumen und entlang von Waldwegen auf mäßig sauren bis alkalischen Böden.

Höchster Standort: 950 m ü. NHN

Červený seznam Šumavy/Rote Liste des Böhmerwaldes

EN (Endangered/Ohrožený/Stark gefährdet) [B1b(iii)+B2b(iii)]

Literatura/Literatur

Kaplan Z., Danihelka J., Chrtěk J., Práno J., Ducháček M., Ekrt D., Kirschner J., Brabec J., Zázvorka J., Trávníček B., Dřevojan P., Šumberová K., Kečian P., Wild J. & Petříl P. (2018) Distributions of vascular plants in the Czech Republic. Part 1.    Ziel ETZ | Cíl EÚS  Freistaat Bayern -  KVVETENA

7. – Preslia 90: 425–531.

Procházka F. & Štech M. (eds) (2002) Komentovaný černý a červený seznam cévnatých rostlin české Šumavy. – 140 p.,
Správa Národního parku a CHKO Šumava & Eko-Agency KOPR, Vimperk.

Vratička (online) Floristická databáze Vratička. Dostupné z: <http://jpcbs.prf.jcu.cz/vratickaweb/> [cit. 2020-22].

Wild J., Kaplan Z., Danihelka J., Petřík P., Chytrý M., Novotný P., Rohn M., Šulc V., Brůna J., Chobot K., Ekrt L., Holubová
D., Knollová I., Kocián P., Štech M., Štěpánek J. & Zouhar V. (2019) Plant distribution data for the Czech Republic integrated
in the Pladias database. – Preslia 91: 1–24. Dostupné z: <https://pladias.cz/> [cit. 2020-22].

ZOBODAT (online) Biographical data rekord. Dostupné z: <http://www.zobodat.at/> [cit. 2020-22].



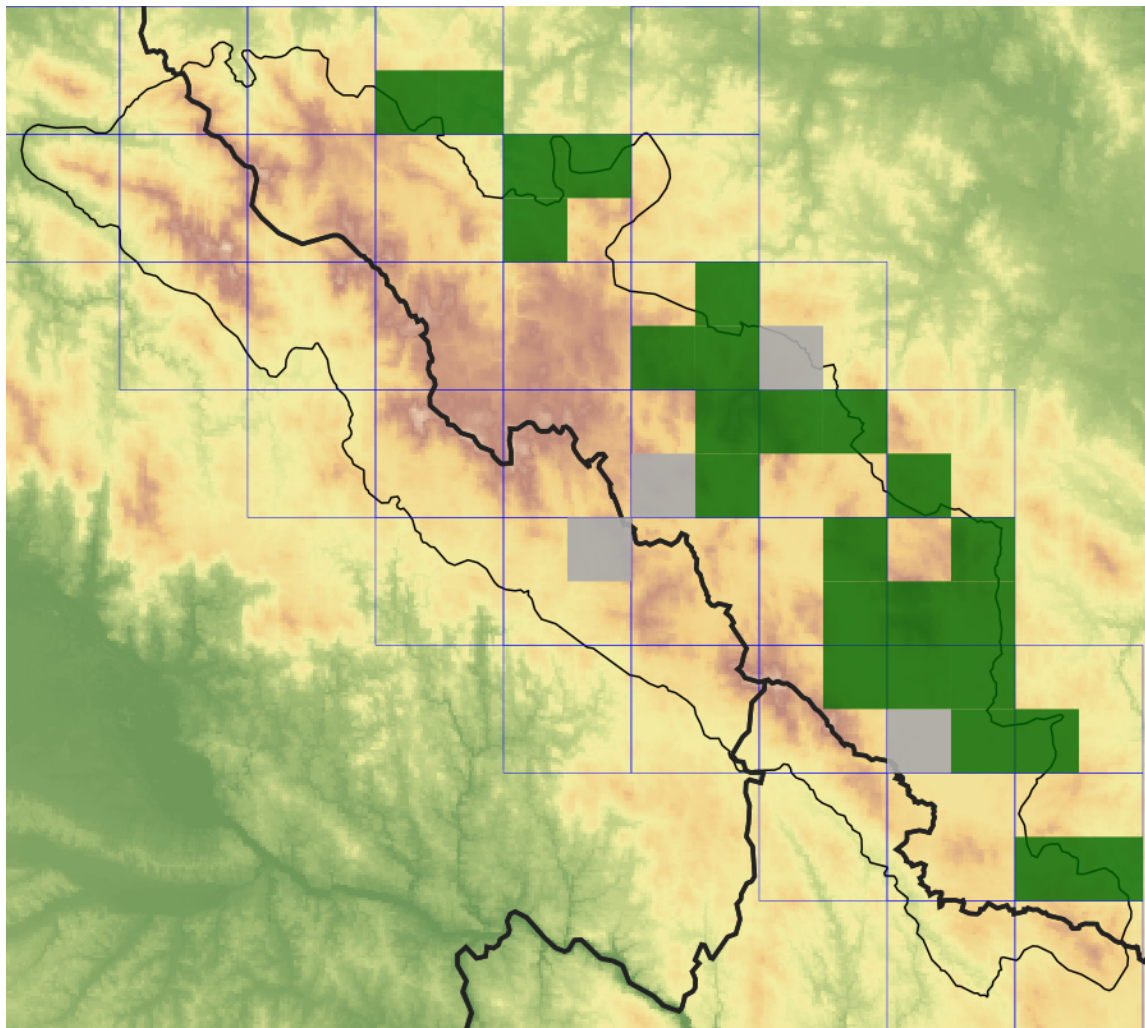
**Europäische Union
Evropská unie**
Europäischer Fonds für
regionale Entwicklung
Evropský fond pro
regionální rozvoj



Ziel ETZ | Cíl EÚS
Freistaat Bayern –
Tschechische Republik
Česká republika –
Svobodný stát Bavorsko
2014 – 2020 (INTERREG V)

**FLORA DES
BÖHMERWALDES**
**KVĚTENA
ŠUMAVY**

Mapa rozšíření/Erweiterungskarte



Legenda

- ověřené záznamy
- neověřené záznamy
- nejisté záznamy

Legende

- Verifizierte Angaben
- Noch nicht verifizierte Angaben
- Unsichere Angaben

© Květena Šumavy/Flora des Böhmerwaldes 22/04/2026

Data o rozšíření rostlin pochází z Databáze české flóry a vegetace ([Pladias](#)), bavorské národní databáze ([AFvB](#)) a nově získaných dat v projektu Květena Šumavy. Data jsou zobrazována v síťové mapě založené na kvadrantech středoevropské mapovací sítě 5 × 3 zeměpisné minuty (ca. 5,5 × 5,9 km).

Die Verbreitungsdaten der Pflanzen stammen aus der Datenbank der Tschechischen Flora und Vegetation ([Pladias](#)), der Datenbank zur Flora von Bayern ([AFvB](#)) und neu erfassten Daten aus dem Projekt Flora des Böhmerwaldes. Angaben zur Verbreitung werden basierend auf dem Kartenraster für Mitteleuropa angegeben, abgeleitet von Quadranten mit 5 × 3 Bogenminuten (ca. 5,5 × 5,9 km).



Evropská unie
Evropský fond pro regionální rozvoj



Ziel ETZ | Cíl EÚS
Freistaat Bayern –
Tschechische Republik
Česká republika –
Svobodný stát Bavorsko
2014 – 2020 (INTERREG V)

FLORA DES
BÖHMERWALDES



KVĚTENA
ŠUMAVY

Fotografie/Fotos



Rubus saxatilis – Petr Koutecký – Chvalšiny.



**Europäische Union
Evropská unie**
Europäischer Fonds für
regionale Entwicklung
Evropský fond pro
regionální rozvoj



Ziel ETZ | Cíl EÚS
Freistaat Bayern –
Tschechische Republik
Česká republika –
Svobodný stát Bavorsko
2014 – 2020 (INTERREG V)

**FLORA DES
BÖHMERWALDES**
 **KVĚTENA
ŠUMAVY**



***Rubus saxatilis* – Libor Ekrť – Černá v Pošumaví.**



**Europäische Union
Evropská unie**
Europäischer Fonds für
regionale Entwicklung
Evropský fond pro
regionální rozvoj



Ziel ETZ | Cíl EÚS
Freistaat Bayern –
Tschechische Republik
Česká republika –
Svobodný stát Bavorsko
2014 – 2020 (INTERREG V)

FLORA DES
BÖHMERWALDES

KVĚTENA
ŠUMAVY



***Rubus saxatilis* – Libor Ekr – Černá v Pošumaví.**



**Europäische Union
Evropská unie**
Europäischer Fonds für
regionale Entwicklung
Evropský fond pro
regionální rozvoj



Ziel ETZ | Cíl EÚS
Freistaat Bayern –
Tschechische Republik
Česká republika –
Svobodný stát Bavorsko
2014 – 2020 (INTERREG V)

**FLORA DES
BÖHMERWALDES**

**KVĚTENA
ŠUMAVY**



© Milan Štech

Rubus saxatilis – Milan Štech – Černá v Pošumaví.



Europäische Union
Evropská unie
Europäischer Fonds für
regionale Entwicklung
Evropský fond pro
regionální rozvoj



Ziel ETZ | Cíl EÚS
Freistaat Bayern –
Tschechische Republik
Česká republika –
Svobodný stát Bavorsko
2014 – 2020 (INTERREG V)

FLORA DES
BÖHMERWALDES

KVĚTENA
ŠUMAVY