

***Rubus dollnensis* – ostružiník přičestní**

Ostružiník přičestní se vyskytuje především v České republice a v přilehlých oblastech východního Německa, jihozápadního Polska a severozápadního Rakouska. Na Šumavě byl zaznamenán pouze na pěti místech v české části pohoří – v Hornovltavské kotlině u Světlíku, Nové Pece a Zadní Zvonkové, v Horním Pootaví u Kašperských Hor a na Šumavských pláních v osadě Rokyta u Srní (Wild et al. 2019). Tyto lokality představují náhodné výsadky druhu z českého podhůří Šumavy, kde se vyskytuje roztroušeně až hojně. V bavorské a rakouské části pohoří nebyl doposud pozorován. Biotopem druhu na Šumavě jsou okraje lesních cest, nálety pionýrských dřevin a opuštěné zarůstající louky.

***Rubus dollnensis* – Drüsenborstige Haselblatt-Brombeere**

Die Drüsenborstige Haselblattbrombeere kommt vor allem in der Tschechischen Republik und den anliegenden Gebieten von Ostdeutschland, Südwestpolen und Nordwestösterreich vor. Im Böhmerwald wurde sie nur an fünf Stellen in tschechischem Teil festgestellt – im Oberen Moldaubecken bei Světlík, Nová Pec und Zadní Zvonková, im Oberen Otava-Tal bei Kašperské Hory und auf den Böhmerwald Ebenen in der Ortschaft Rokyta bei Srní (Wild et al. 2019). Diese Lokalitäten stellen zufällige Pflanzungen der Art aus dem böhmischen Vorgebirge des Böhmerwaldes dar, wo sie zerstreut bis häufig vorkommt. In bayerischem und österreichischem Teil des Gebirges wurde sie bisher nicht beobachtet. Das Biotop der Art im Böhmerwald sind Waldstraßenränder, Besamungen von Pioniergehölzen und verlassene verwachsene Wiesen.

Červený seznam Šumavy/Rote Liste des Böhmerwaldes

NA (Not Applicable/Nevhodné pro hodnocení/Bewertungsungeeignet)

Literatura/Literatur

Wild J., Kaplan Z., Danihelka J., Petřík P., Chytrý M., Novotný P., Rohn M., Šulc V., Brůna J., Chobot K., Ekrt L., Holubová D., Knollová I., Kocián P., Štech M., Štěpánek J. & Zouhar V. (2019) Plant distribution data for the Czech Republic integrated in the Pladias database. – *Preslia* 91: 1–24. Dostupné z: <https://pladias.cz/> [cit. 2020-22].



**Europäische Union
Evropská unie**
Europäischer Fonds für
regionale Entwicklung
Evropský fond pro
regionální rozvoj



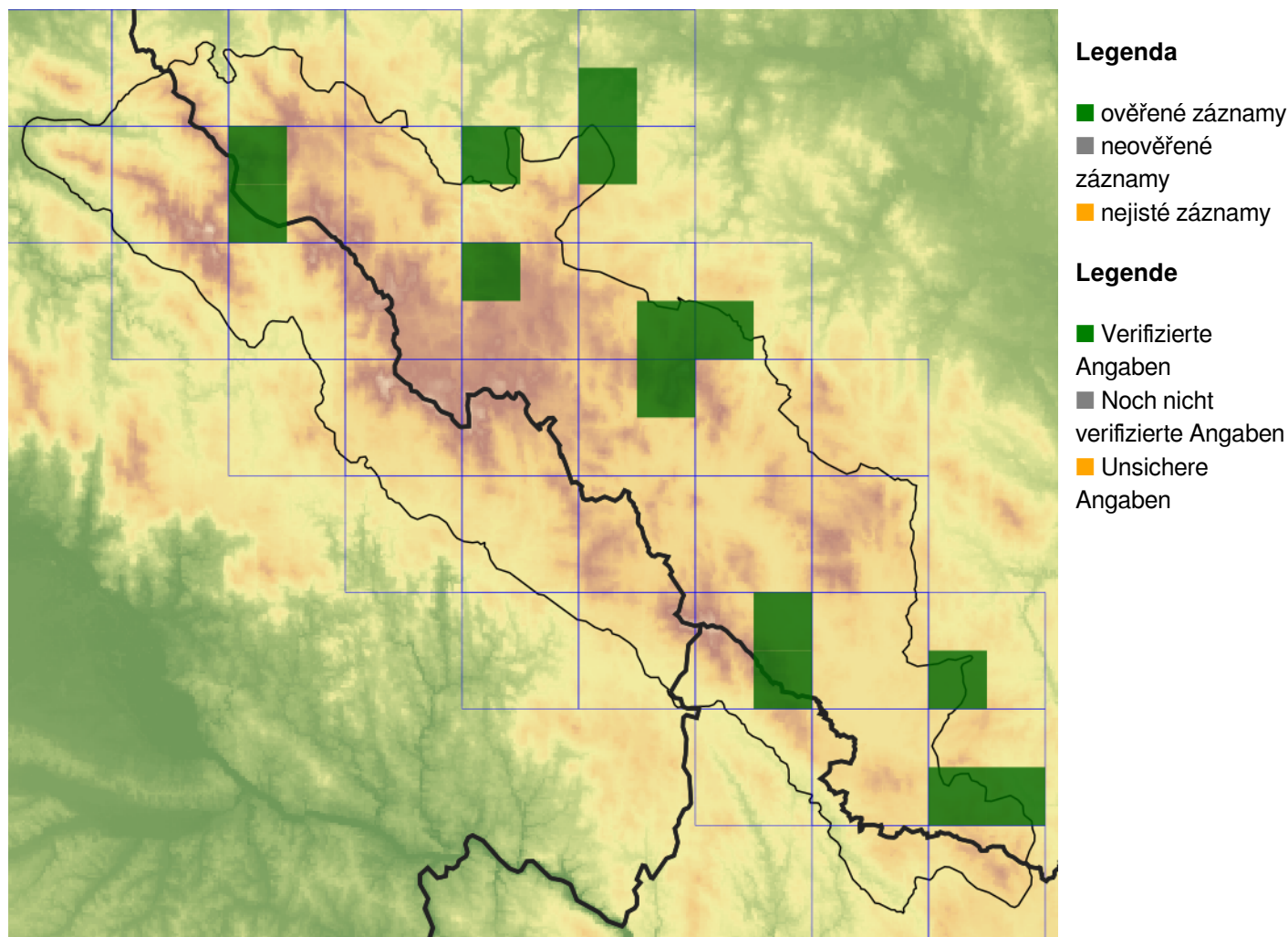
Ziel ETZ | Cíl EÚS
Freistaat Bayern –
Tschechische Republik
Česká republika –
Svobodný stát Bavorsko
2014 – 2020 (INTERREG V)



FLORA DES
BÖHMERWALDES

KVĚTENA
ŠUMAVY

Mapa rozšíření/Erweiterungskarte



© Květena Šumavy/Flora des Böhmerwaldes 24/04/2026

Data o rozšíření rostlin pochází z Databáze české flóry a vegetace ([Pladias](#)), bavorské národní databáze ([AFvB](#)) a nově získaných dat v projektu Květena Šumavy. Data jsou zobrazována v síťové mapě založené na kvadrantech středoevropské mapovací sítě 5 × 3 zeměpisné minuty (ca. 5,5 × 5,9 km).

Die Verbreitungsdaten der Pflanzen stammen aus der Datenbank der Tschechischen Flora und Vegetation ([Pladias](#)), der Datenbank zur Flora von Bayern ([AFvB](#)) und neu erfassten Daten aus dem Projekt Flora des Böhmerwaldes. Angaben zur Verbreitung werden basierend auf dem Kartenraster für Mitteleuropa angegeben, abgeleitet von Quadranten mit 5 × 3 Bogenminuten (ca. 5,5 × 5,9 km).



Evropská unie
Evropský fond pro regionální rozvoj



Ziel ETZ | Cíl EÚS
Freistaat Bayern –
Tschechische Republik
Česká republika –
Svobodný stát Bavorsko
2014 – 2020 (INTERREG V)

FLORA DES
BÖHMERWALDES

KVĚTENA
ŠUMAVY

Fotografie/Fotos



**Europäische Union
Evropská unie**
Europäischer Fonds für
regionale Entwicklung
Evropský fond pro
regionální rozvoj



Ziel ETZ | Cíl EÚS
Freistaat Bayern –
Tschechische Republik
Česká republika –
Svobodný stát Bavorsko
2014 – 2020 (INTERREG V)

**FLORA DES
BÖHMERWALDES**  **KVĚTENA
ŠUMAVY**