

***Rubus clusii* – ostružiník tmavozelený**

Areál tohoto středoevropského druhu ostružiníku se táhne ze Slovinska přes Rakousko až do severní poloviny České republiky. Na západ zasahuje do Bádenska-Württemberska a na východ na Moravu a do západního Slovenska. Na Šumavě se vyskytuje vzácně v okrajových níže položených partiích, kam zasahuje z přilehlých pahorkatinných oblastí, kde je místy roztroušený až hojný. Největší koncentrace lokalit se nachází v jihovýchodní části pohoří, nicméně druh roste, avšak podstatně vzácněji, také na severozápadě vymezeného území. Na rakouské straně Šumavy byl zaznamenán M. a P. Lepšími v roce 2020 u obcí a osad Weigetschlag, Schöneegg, St. Stefan-Afiesl, Haslach an der Mühl, Lichtenau im Mühlkreis a Sankt Oswald bei Haslach a ze západních svahů Sternsteinu ho udává M. Hohla (ZOBODAT). Na tento vzácný až roztroušený výskyt navazují lokality v Čechách, kde jsou známá naleziště u Lipna nad Vltavou na Vyšebrodsku a u Vyššího Brodu, Studánky, Svatého Tomáše a Pasečné ve Svatotomášské hornatině. Dále byl na české straně pohoří nalezen u Včelné pod Boubínem v Boubínsko-stožecké hornatině, u Javorníku na Javorníku a u Zelené Lhoty na Plánickém hřebeni (Wild et al. 2019). V Bavorsku druh zaznamenali M. a P. Lepší v letech 2019 až 2020 u osad Beckendorf, Rabenstein a Bärndorf. Druh patří mezi ostružiníky vázané na lesní prostředí, tj. vyhledává okraje a příkopy lesních cest, paseky, světlé lesy, nálety pionýrských dřevin a vzácně okraje křovin.

Höchster Standort: 905 m ü. NHN

***Rubus clusii* – Clusius' Brombeere**

Das Areal dieser mitteleuropäischen Brombeerart zieht sich von Slowenien über Österreich in die Nordhälfte der Tschechischen Republik. In den Westen greift es nach Baden-Württemberg und in den Osten nach Mähren und in die Ostslowakei ein. Im Böhmerwald kommt sie in niedriger gelegenen Randpartien selten vor, wohin sie aus den anliegenden Berglandgebieten eingreift, wo sie stellenweise zerstreut bis häufig ist. Die größte Konzentration der Lokalitäten befindet sich im südöstlichen Gebirgstheil, aber die Art wächst, jedoch wesentlich seltener, auch im Nordwesten des definierten Gebietes. Auf österreichischer Seite des Böhmerwaldes wurde sie im Jahr 2020 bei den Gemeinden und Ortschaften Weigetschlag, Schöneegg, St. Stefan-Afiesl, Haslach an der Mühl, Lichtenau im Mühlkreis und Sankt Oswald bei Haslach von M. und P. Lepší festgestellt und von den Westhängen des Sternsteins wird sie von M. Hohla angegeben (ZOBODAT). An dieses seltene bis zerstreute Vorkommen knüpfen Lokalitäten in Böhmen an, wo die Fundstellen bei Lipno nad Vltavou im Gebiet von Vyšší Brod und bei Vyšší Brod, Studánky, Svatý Tomáš und Pasečná im Bergland Svatotomášská hornatina bekannt sind. Clusius' Brombeere wurde weiter auf tschechischer Seite des Gebirges bei Včelná pod Boubínem im Bergland Boubínsko-stožecká hornatina, bei Javorník auf dem Berg Javorník und bei Zelená Lhota im Naturpark Plánický hřeben gefunden (Wild et al. 2019). In Bayern wurde die Art in den Jahren 2019 bis 2020 bei den Ortschaften Beckendorf, Rabenstein und Bärndorf von M. und P. Lepší festgestellt. Die Art gehört zu waldgebundenen Brombeeren, d.h. sie sucht sich Waldwegränder und -gräben, Waldschläge, lichte Wälder, Besamungen von Pioniergehölzen und selten Gebüschränder aus.

Höchster Standort: 905 m ü. NHN

Červený seznam Šumavy/Rote Liste des Böhmerwaldes

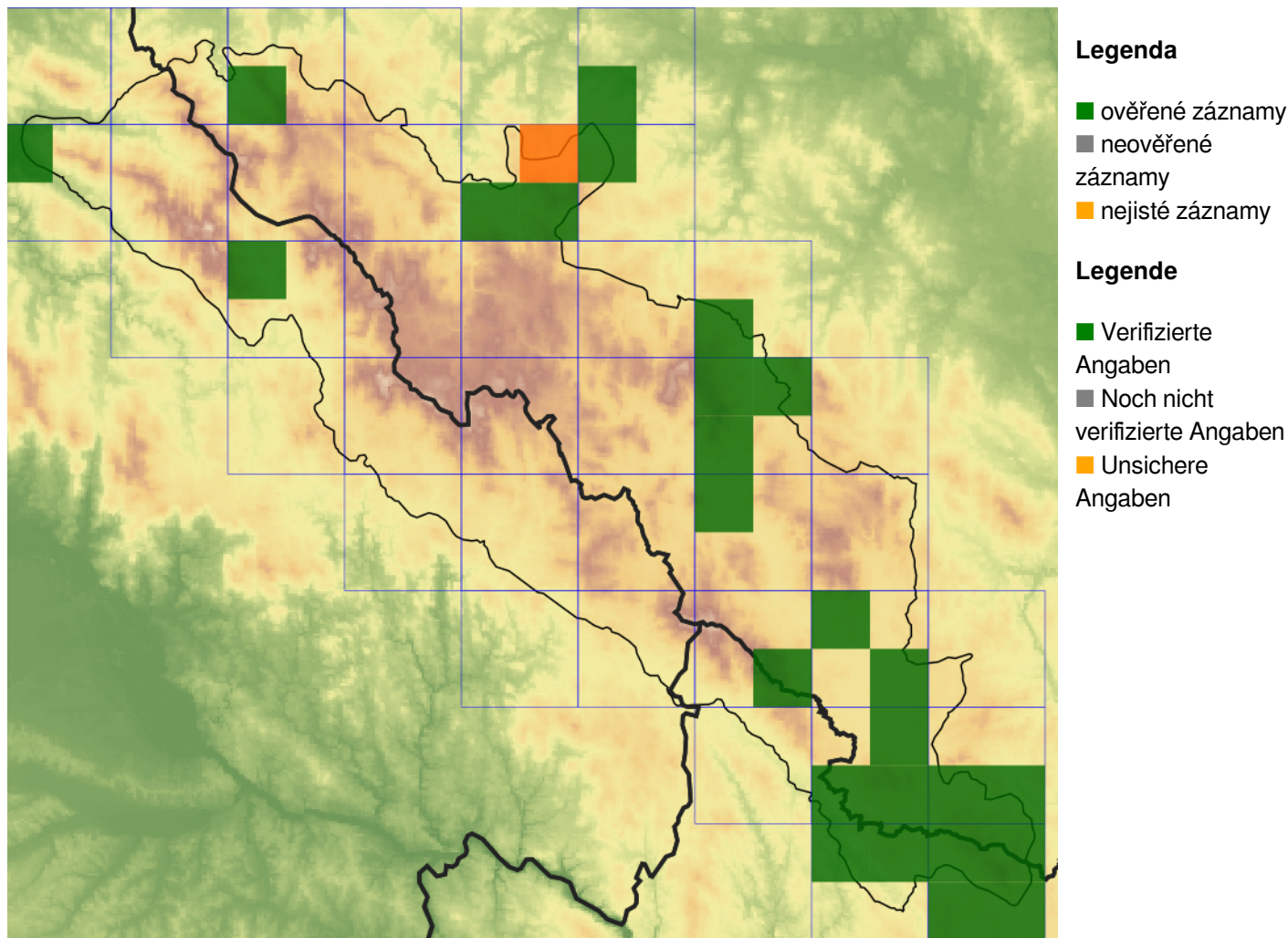
LC (Least Concern/Neohrožené/Nicht gefährdet)

Literatura/Literatur

Wild J., Kaplan Z., Danihelka J., Petřík P., Chytrý M., Novotný P., Rohn M., Šulc V., Brůna J., Chobot K., Ekrt L., Holubová D., Knollová I., Kocián P., Štech M., Štěpánek J. & Zouhar V. (2019) Plant distribution data for the Czech Republic integrated in the Pladias database. – *Preslia* 91: 1–24. Dostupné z: <https://pladias.cz/> [cit. 2020-22].

ZOBODAT (online) Biographical data rekord. Dostupné z: <http://www.zobodat.at/> [cit. 2020-22].

Mapa rozšíření/Erweiterungskarte



© Květena Šumavy/Flora des Böhmerwaldes 21/04/2026

Data o rozšíření rostlin pochází z Databáze české flóry a vegetace ([Pladias](#)), bavorské národní databáze ([AFvB](#)) a nově získaných dat v projektu Květena Šumavy. Data jsou zobrazována v síťové mapě založené na kvadrantech středoevropské mapovací sítě 5 × 3 zeměpisné minuty (ca. 5,5 × 5,9 km).

Die Verbreitungsdaten der Pflanzen stammen aus der Datenbank der Tschechischen Flora und Vegetation ([Pladias](#)), der Datenbank zur Flora von Bayern ([AFvB](#)) und neu erfassten Daten aus dem Projekt Flora des Böhmerwaldes. Angaben zur Verbreitung werden basierend auf dem Kartenraster für Mitteleuropa angegeben, abgeleitet von Quadranten mit 5 × 3 Bogenminuten (ca. 5,5 × 5,9 km).



Evropská unie
Evropský fond pro regionální rozvoj



Ziel ETZ | Cíl EÚS
Freistaat Bayern –
Tschechische Republik
Česká republika –
Svobodný stát Bavorsko
2014 – 2020 (INTERREG V)

FLORA DES
BÖHMERWALDES

KVĚTENA
ŠUMAVY

Fotografie/Fotos



**Europäische Union
Evropská unie**
Europäischer Fonds für
regionale Entwicklung
Evropský fond pro
regionální rozvoj



Ziel ETZ | Cíl EÚS
Freistaat Bayern –
Tschechische Republik
Česká republika –
Svobodný stát Bavorsko
2014 – 2020 (INTERREG V)

**FLORA DES
BÖHMERWALDES**  **KVĚTENÁ
ŠUMAVY**