

***Rubus bavaricus* – ostružiník bavorský**

Ostružiník bavorský je středoevropským endemitem, jehož areál zaujímá především území Bavorska a přilehlých jihozápadních Čech. Kromě tohoto víceméně souvislého rozšíření existuje několik izolovanými výskytů ve východním Německu, ve středních Čechách a v jižní polovině Polska. Ve sledovaném území byl zaznamenán pouze v severozápadní části, kam vyzařuje z oblasti hojnějšího výskytu v přilehlém Českém a Hornofalckém lese a v Plzeňské pahorkatině. V Čechách byl nalezen u Datelova, Zadních Chalup, v okolí Hamrů a u Javorné v Královském hvozdu a v přiléhající části Plánického hřebene, u Čeňkova pily v Horním Pootaví a u Rokyty a Srní na Šumavských pláních (Wild et al. 2019). V Bavorsku byl zaznamenán např. u obcí Rittsteig, Engelshütt, Absetz, Rehberg, Drachselsried (AFvB) a M. a P. Lepšimi v letech 2019 a 2020 u sídel Arrach, Hohenwarth, Schönbuchen, Beckendorf, Lohberg, Bayerisch Eisenstein a u hraničního přechodu Debrník-Ferdinandstahl. Některé údaje z bavorské databáze zde nejsou přijaty vzhledem k absenci přesné lokalizace. Druh roste převážně v lesním prostředí, jako jsou okraje a příkopy lesních cest, paseky, lesní světliny a průseky.

***Rubus bavaricus* – Bayerische Brombeere**

Die Bayerische Brombeere ist der mitteleuropäische Endemit, dessen Areal vor allem das Gebiet von Bayern und dem anliegenden südwestlichen Böhmen einnimmt. Außer dieser mehr oder weniger zusammenhängenden Verbreitung gibt es einige isolierte Vorkommen in Ostdeutschland, Mittelböhmen und der südlichen Hälfte Polens. Im verfolgten Gebiet wurde er nur im nordwestlichen Teil festgestellt, wohin er aus dem Gebiet eines häufigeren Vorkommens im anliegenden Böhmischem Wald/Oberpfälzer Wald ausstrahlt, und im Bergland Plzeňská pahorkatina. In Tschechien wurde sie bei Datelov, Zadní Chalupy, in der Umgebung von Hamry und bei Javorná im Künischen Gebirge und im anliegenden Teil des Naturparks Plánický hřeben, bei Čeňkova pila im Oberen Otava-Tal und bei Rokyta und Srní auf den Böhmerwald Ebenen gefunden (Wild et al. 2019). In Bayern wurde sie z. B. bei den Gemeinden Rittsteig, Engelshütt, Absetz, Rehberg, Drachselsried (AFvB) und von M. und P. Lepší in den Jahren 2019 und 2020 bei den Siedlungen Arrach, Hohenwarth, Schönbuchen, Beckendorf, Lohberg, Bayerisch Eisenstein und am Grenzübergang Debrník-Ferdinandstahl festgestellt. Einige Angaben aus der bayerischen Datenbank sind hier angesichts der Absenz einer genauen Lokalisierung nicht aufgenommen. Die Bayerische Brombeere wächst überwiegend in der Waldumwelt, wie Ränder und Gräben von Waldwegen, Waldschläge, Lichtungen und Schneisen.

Červený seznam Šumavy/Rote Liste des Böhmerwaldes

NA (Not Applicable/Nevhodné pro hodnocení/Bewertungsungeeignet)

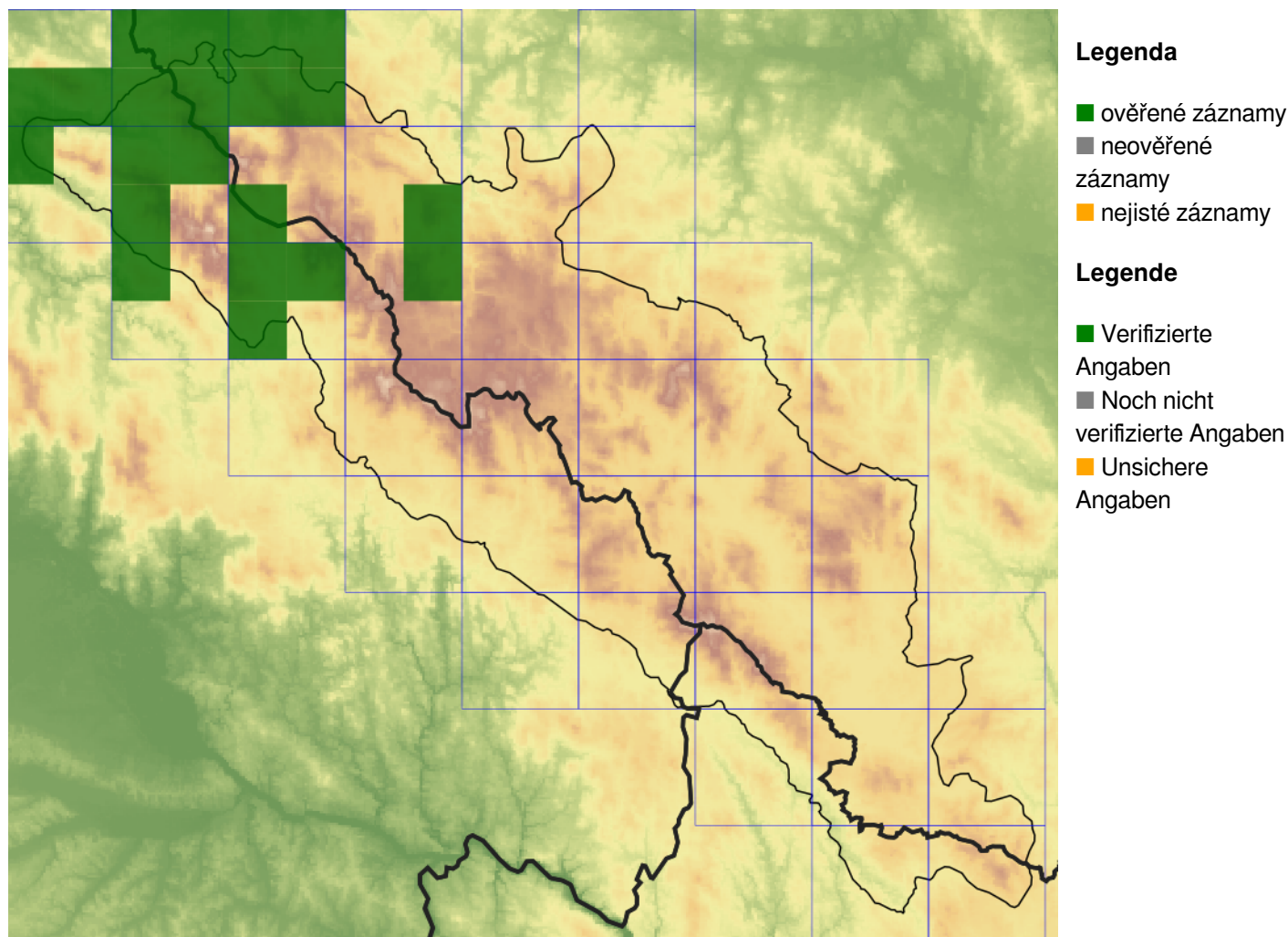
Literatura/Literatur

Arbeitsgemeinschaft Flora von Bayern (online) Botanischer Informationsknoten Bayern. Daten-Hrsg.: Staatliche Naturwissenschaftliche Sammlungen Bayerns. Fortlaufend 2018. Dostupné z:

<http://wiki.bayernflora.de/web/Verbreitungskarten> [cit. 2020-22].

Wild J., Kaplan Z., Danihelka J., Petřík P., Chytrý M., Novotný P., Rohn M., Šulc V., Brůna J., Chobot K., Ekrt L., Holubová D., Knollová I., Kocián P., Štech M., Štěpánek J. & Zouhar V. (2019) Plant distribution data for the Czech Republic integrated in the Pladias database. – Preslia 91: 1–24. Dostupné z: <https://pladias.cz/> [cit. 2020-22].

Mapa rozšíření/Erweiterungskarte



© Květena Šumavy/Flora des Böhmerwaldes 19/05/2026

Data o rozšíření rostlin pochází z Databáze české flóry a vegetace ([Pladias](#)), bavorské národní databáze ([AFvB](#)) a nově získaných dat v projektu Květena Šumavy. Data jsou zobrazována v síťové mapě založené na kvadrantech středoevropské mapovací sítě 5 × 3 zeměpisné minuty (ca. 5,5 × 5,9 km).

Die Verbreitungsdaten der Pflanzen stammen aus der Datenbank der Tschechischen Flora und Vegetation ([Pladias](#)), der Datenbank zur Flora von Bayern ([AFvB](#)) und neu erfassten Daten aus dem Projekt Flora des Böhmerwaldes. Angaben zur Verbreitung werden basierend auf dem Kartenraster für Mitteleuropa angegeben, abgeleitet von Quadranten mit 5 × 3 Bogenminuten (ca. 5,5 × 5,9 km).



Evropská unie
Evropský fond pro regionální rozvoj



Ziel ETZ | Cíl EÚS
Freistaat Bayern –
Tschechische Republik
Česká republika –
Svobodný stát Bavorsko
2014 – 2020 (INTERREG V)

FLORA DES
BÖHMERWALDES



KVĚTENA
ŠUMAVY

Fotografie/Fotos



**Europäische Union
Evropská unie**
Europäischer Fonds für
regionale Entwicklung
Evropský fond pro
regionální rozvoj



Ziel ETZ | Cíl EÚS
Freistaat Bayern –
Tschechische Republik
Česká republika –
Svobodný stát Bavorsko
2014 – 2020 (INTERREG V)

**FLORA DES
BÖHMERWALDES**  **KVĚTENA
ŠUMAVY**