

Potentilla recta – mochna přímá

Mochna přímá se vyskytuje v celé Evropě vyjma její severní části, na jih zasahuje do severní Afriky, na východ pak přes Malou Asii na Kavkaz a dál na jižní Sibiř. Zavlčená je v Severní Americe a na Novém Zélandu. Tento druh, řídce rozšířený v termofytiku, do vyšších poloh proniká především údolími řek či je zavlékám podél komunikací. Zatímco na rakouské straně Šumavy je v okrajových částech druh poměrně častý (Kraml a Lindbichler 1997) a více údajů existuje i z okrajových částí území v Bavorsku (okolí Zwieselu a Freyungu, FSG), na české straně existují pouze jednotlivé údaje: skály u Rejštejna (Procházka a Vaněček 1968), Včelná pod Boubínem (not. Kirscherová 1982, Pladias), železniční trať u Kláštera (Pavlíčko 1998, CB), meze u Řepešína (Moravec 1957) a od bývalého Račina v Boletickém vojenském prostoru (not. Grulich 2008, Pladias). Vyhledává kamenité a skalnaté svahy, výslunné křovinaté stráně a okraje cest. Preferuje suché živinami chudé půdy mírně kyselé až bazické reakce.

Nejvyšší výskyt: 900 m n. m.

Potentilla recta – Hohes Fingerkraut

Mochna přímá se vyskytuje v celé Evropě vyjma její severní části, na jih zasahuje do severní Afriky, na východ pak přes Malou Asii na Kavkaz a dál na jižní Sibiř. Zavlčená je v Severní Americe a na Novém Zélandu. Tento druh, řídce rozšířený v termofytiku, do vyšších poloh proniká především údolími řek či je zavlékám podél komunikací. Zatímco na rakouské straně Šumavy je v okrajových částech druh poměrně častý (Kraml a Lindbichler 1997) a více údajů existuje i z okrajových částí území v Bavorsku (okolí Zwieselu a Freyungu, FSG), na české straně existují pouze jednotlivé údaje: skály u Rejštejna (Procházka a Vaněček 1968), Včelná pod Boubínem (not. Kirscherová 1982, Pladias), železniční trať u Kláštera (Pavlíčko 1998, CB), meze u Řepešína (Moravec 1957) a od bývalého Račina v Boletickém vojenském prostoru (not. Grulich 2008, Pladias). Vyhledává kamenité a skalnaté svahy, výslunné křovinaté stráně a okraje cest. Preferuje suché živinami chudé půdy mírně kyselé až bazické reakce.

Nejvyšší výskyt: 900 m n. m.

Červený seznam Šumavy/Rote Liste des Böhmerwaldes

LC (Least Concern/Neohrožené/Nicht gefährdet)

Literatura/Literatur



Europäische Union
Evropská unie
Europäischer Fonds für
regionale Entwicklung
Evropský fond pro
regionální rozvoj

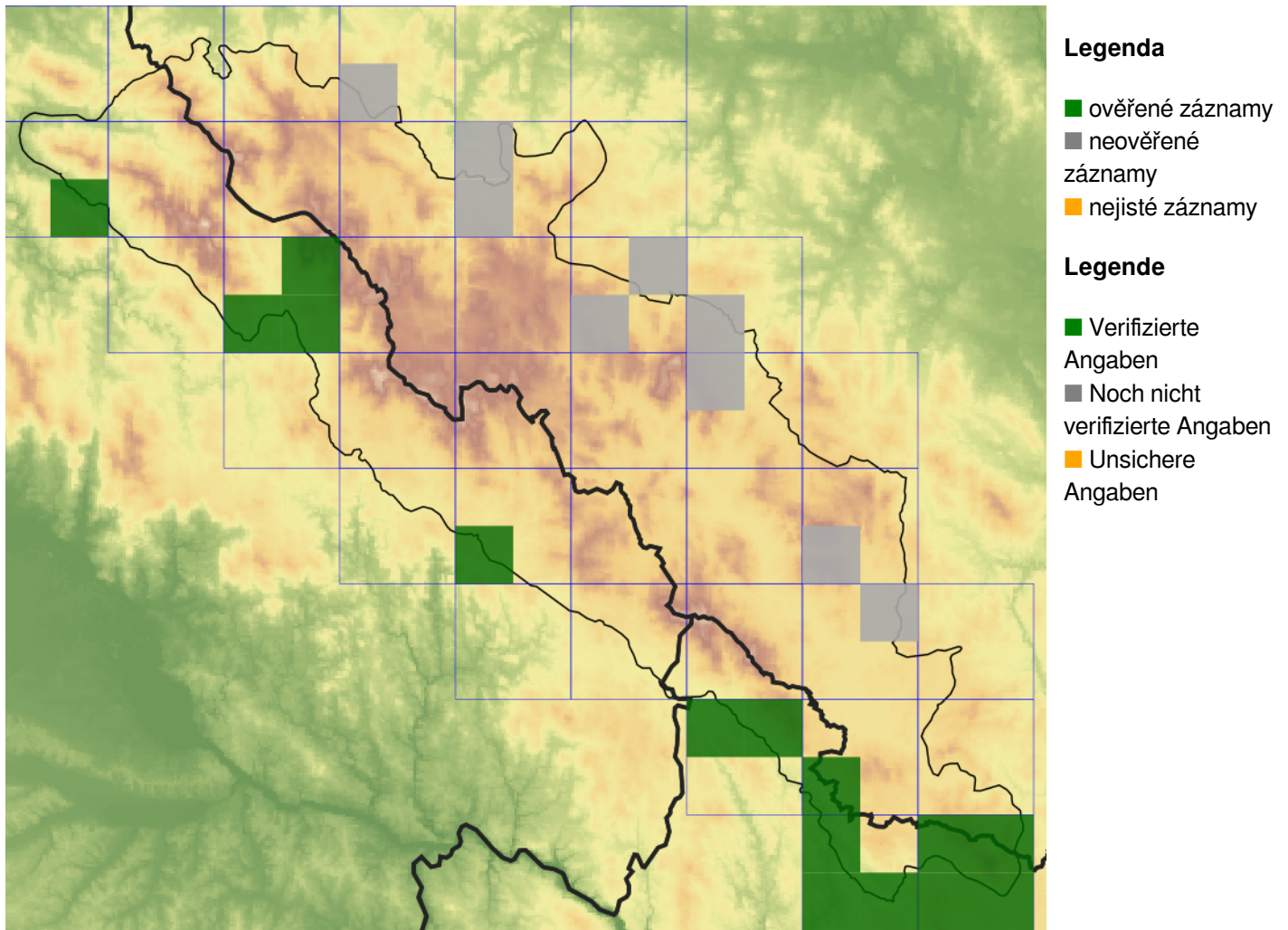


Ziel ETZ | Cíl EÚS
Freistaat Bayern –
Tschechische Republik
Česká republika –
Svobodný stát Bavorsko
2014 – 2020 (INTERREG V)



FLORA DES
BÖHMERWALDES
KVĚTENA
ŠUMAVY

Mapa rozšíření/Erweiterungskarte



© Květena Šumavy/Flora des Böhmerwaldes 17/06/2026

Data o rozšíření rostlin pochází z Databáze české flóry a vegetace ([Pladias](#)), bavorské národní databáze ([AFvB](#)) a nově získaných dat v projektu Květena Šumavy. Data jsou zobrazována v síťové mapě založené na kvadrantech středoevropské mapovací sítě 5 × 3 zeměpisné minuty (ca. 5,5 × 5,9 km).

Die Verbreitungsdaten der Pflanzen stammen aus der Datenbank der Tschechischen Flora und Vegetation ([Pladias](#)), der Datenbank zur Flora von Bayern ([AFvB](#)) und neu erfassten Daten aus dem Projekt Flora des Böhmerwaldes. Angaben zur Verbreitung werden basierend auf dem Kartenraster für Mitteleuropa angegeben, abgeleitet von Quadranten mit 5 × 3 Bogenminuten (ca. 5,5 × 5,9 km).



Evropská unie
Evropský fond pro regionální rozvoj



Ziel ETZ | Cíl EÚS
Freistaat Bayern –
Tschechische Republik
Česká republika –
Svobodný stát Bavorsko
2014 – 2020 (INTERREG V)

FLORA DES
BÖHMERWALDES



KVĚTENA
ŠUMAVY

Fotografie/Fotos



**Europäische Union
Evropská unie**
Europäischer Fonds für
regionale Entwicklung
Evropský fond pro
regionální rozvoj



Ziel ETZ | Cíl EÚS
Freistaat Bayern –
Tschechische Republik
Česká republika –
Svobodný stát Bavorsko
2014 – 2020 (INTERREG V)


FLORA DES
BÖHMERWALDES } KVĚTENA
ŠUMAVY