

Nuphar pumila – stulík malý

Boreální druh, vzácně se vyskytující i v západní a střední Evropě jako relikv z pozdního glaciálu nebo časného holocénu. Preferuje čisté oligo- a mezotrofní vody, tekoucí (ale ne prudké) i stojaté (slepá říční ramena, rybníky). Kvůli zničení lokalit a celkové eutrofizaci v celé střední Evropě silně ustoupil. Na Šumavě roste pouze na české straně v Hornovltavské kotlině, v rakouské ani bavorské části nebyl zaznamenán. V současnosti se na Šumavě vyskytuje ve Vltavském luhu v komplexech slepých ramen u Chlumu, Pěkné, Záhvozdí a Želnavy (přehled např. Bufková & Rydlo 2008) a v bývalém korytě Vltavy pod Záhvozdím již ve vzduší Lipenské přehrady. Historické údaje také existují z více míst mezi Novou Pecí a Frymburkem (např. Jechl 1859, Čelakovský 1868–1883, Holub & Skalický 1961), kde druh rostl v odstavených ramenech i přímo v toku Vltavy, a z potoka Olšina u Mokré a Černé v Pošumaví (Pascher 1902). Všechny tyto výskyty ale zanikly po výstavbě Vodní nádrže Lipno. Mimo nivu Vltavy roste stulík malý v Pláničském rybníku u Černé v Pošumaví. Všechny recentní lokality byly r. 2019 ověřeny P. Kouteckým a zdají se být stabilní. Určité ohrožení může představovat šíření bobra evropského, který poškozují populaci v Pláničském rybníku (změna výšky vodní hladiny, vytrhávání rostlin jako potravy), populace ve Vltavském luhu se ale zatím nezdají být výrazně ovlivněny, i když bobra se v tomto území také vyskytuje. Na několika místech na Šumavě roste i stulík žlutý (*N. lutea*), v bývalém toku Vltavy pod Záhvozdím se oba druhy dostávají téměř do kontaktu a mohlo by zde docházet k hybridizaci. Kříženec obou druhů (*N. ×spenneriana* Gaudin) ale na Šumavě prozatím nebyl s jistotou doložen.

Nuphar pumila – Kleine Teichrose

Eine boreale Art, die selten auch in West- und Mitteleuropa als Relikt des Spätglazials oder Frühholozäns vorkommt. Sie bevorzugt saubere oligo- und mesotrophe Gewässer, fließende (aber nicht starkfließende) sowie stehende Gewässer (Altwasser, Teiche). Aufgrund der Zerstörung von Wuchsorten und der Gesamteutrophierung in ganz Mitteleuropa ging geht sie stark zurück. Im Böhmerwald wächst sie nur auf tschechischer Seite im Oberen Moldaubecken (Hornovltavská kotlina), weder im österreichischen noch im bayerischen Teil wurde sie nachgewiesen. Derzeit kommt die kleine Teichrose im Böhmerwald in der Moldau-Aue (Vltavský luh) in den Altwassergebieten bei Chlum, Pěkná, Záhvozdí und Želnavá (Übersicht z. B. Bufková & Rydlo 2008) und im ehemaligen Flussbett der Moldau unterhalb von Záhvozdí (bereits im Stau des Lipno-Stausees) vor. Historische Angaben gibt es zusätzlich von mehreren Stellen zwischen Nová Pec und Frymburk (z. B. Jechl 1859, Čelakovský 1868–1883, Holub & Skalický 1961), wo die Kleine Teichrose in Altwässern sowie direkt im Wasserlauf der Moldau wuchs, und aus dem Bach Olšina bei Mokrá und Černá v Pošumaví (Pascher 1902). Alle diese Vorkommen verschwanden beim Bau des Lipno-Stausees. Außerhalb der Moldau-Aue wächst die Kleine Teichrose im Teich Pláničský rybník bei Černá v Pošumaví. Alle rezenten Lokalitäten wurden 2019 von P. Koutecký überprüft und scheinen stabil zu sein. Eine gewisse Bedrohung kann die Ausbreitung des europäischen Bibers darstellen, der die Population im Teich Pláničský rybník schädigt (Änderung des Wasserspiegels, Ausreißen von Pflanzen als Nahrung), die Populationen in der Moldau-Aue scheinen jedoch noch nicht deutlich betroffen zu sein, obwohl der Biber auch in diesem Gebiet vorkommt.

Auf einigen Stellen des Böhmerwaldes kommt auch die Gelbe Teichrose (*N. lutea*) vor. Im ehemaligen Flusslauf der Moldau unterhalb von Záhvozdí kommen beide Arten fast in Kontakt und es könnte hier zu einer Hybridisierung kommen. Die Hybride beider Arten (*N. ×spenneriana* Gaudin) wurde aber im Böhmerwald bisher nicht mit Sicherheit nachgewiesen.

Červený seznam Šumavy/Rote Liste des Böhmerwaldes

EN (Endangered/Ohrožený/Stark gefährdet) [A2]

Literatura/Literatur

Bufková I. & Rydlo J. (2008) Vodní makrofyta a mokřadní vegetace odstavených říčních ramen horní Vltavy (Hornovltavský luh, NP Šumava). – *Silva Gabreta* 14: 93–134.

Čelakovský L. (1868–1883): *Prodromus květeny české*. I–IV. [1(1968), 2(1873), 3(1877) et 4(1883)]. – *Arch. Přírod. Výzk.* Čech, Praha, sect. 3a, fasc.3a, 1–4: 1–944.

Holub J. & Skalický V. (1961) Floristický příspěvek ke květeně území mezi Hořicemi na Šumavě a Horní Planou. – *Preslia* 33: 45–58.

Jechl F. (1859) Standort von *Nuphar pumila*. – *Lotos* 9: 24

Pascher A. (1902) Notizen zur Flora des südlichen Böhmerwaldes. – *Lotos* 50: 115–119

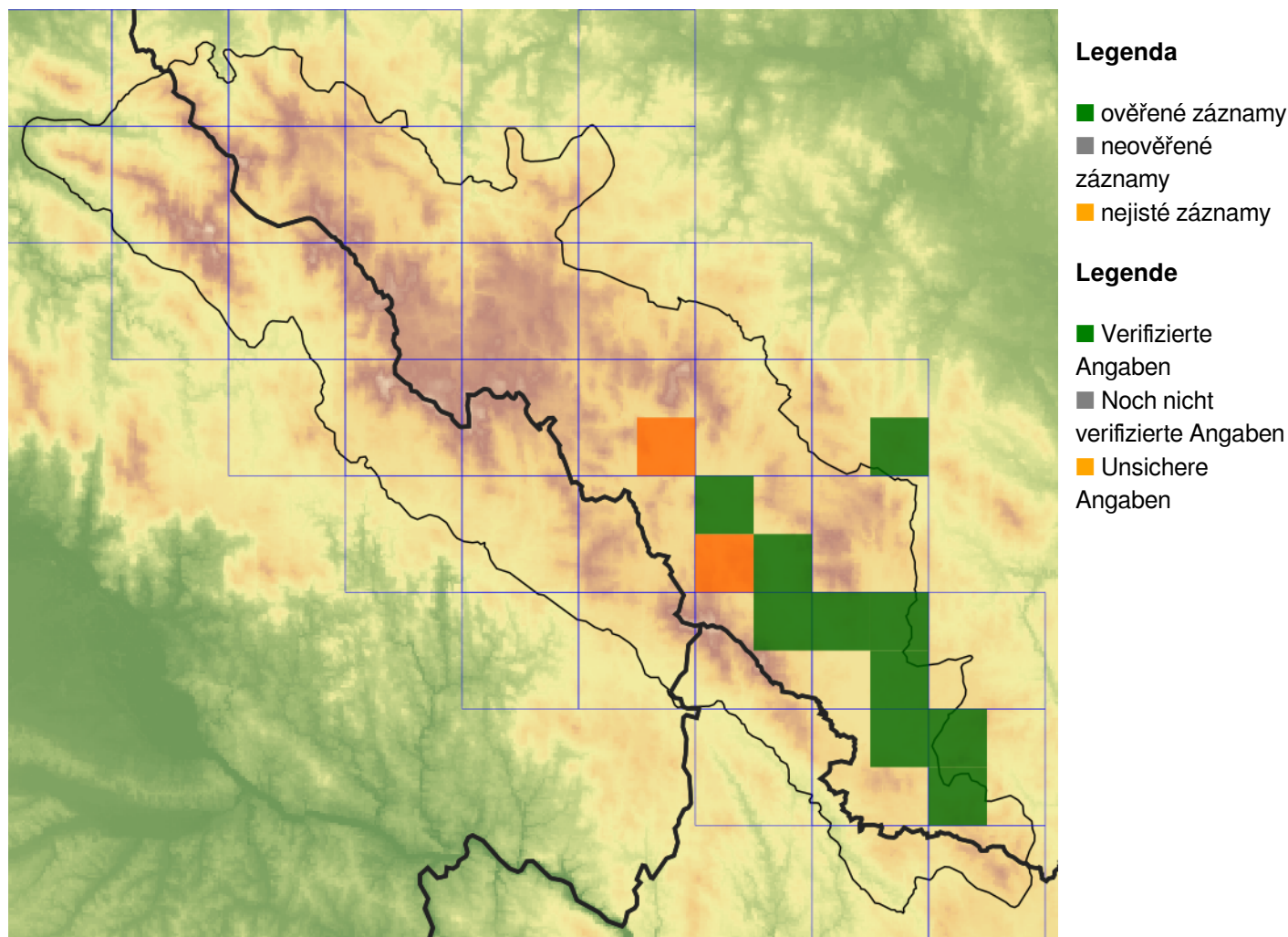
Evropská unie
Evropská unie

Evropský fond pro regionální rozvoj
Evropský fond pro regionální rozvoj

Ziel ETZ | Cíl EÚS
Freistaat Bayern –
Tschechische Republik
Česká republika –
Evropský stát Bavarsko
2014–2020 (INTERREG V)

FLORA DES
BOHMERWALDES
Květena
ŠUMAVY

Mapa rozšíření/Erweiterungskarte



© Květena Šumavy/Flora des Böhmerwaldes 20/05/2026

Data o rozšíření rostlin pochází z Databáze české flóry a vegetace ([Pladias](#)), bavorské národní databáze ([AFvB](#)) a nově získaných dat v projektu Květena Šumavy. Data jsou zobrazována v síťové mapě založené na kvadrantech středoevropské mapovací sítě 5 × 3 zeměpisné minuty (ca. 5,5 × 5,9 km).

Die Verbreitungsdaten der Pflanzen stammen aus der Datenbank der Tschechischen Flora und Vegetation ([Pladias](#)), der Datenbank zur Flora von Bayern ([AFvB](#)) und neu erfassten Daten aus dem Projekt Flora des Böhmerwaldes. Angaben zur Verbreitung werden basierend auf dem Kartenraster für Mitteleuropa angegeben, abgeleitet von Quadranten mit 5 × 3 Bogenminuten (ca. 5,5 × 5,9 km).



Evropská unie
Evropský fond pro regionální rozvoj



Ziel ETZ | Cíl EÚS
Freistaat Bayern –
Tschechische Republik
Česká republika –
Svobodný stát Bavorsko
2014 – 2020 (INTERREG V)

FLORA DES
BÖHMERWALDES

KVĚTEN
ŠUMAVY

Fotografie/Fotos



© Jana Janáková

***Nuphar pumila* – Jana Janáková – Chlum.**



**Europäische Union
Evropská unie**
Europäischer Fonds für
regionale Entwicklung
Evropský fond pro
regionální rozvoj



Ziel ETZ | Cíl EÚS
Freistaat Bayern –
Tschechische Republik
Česká republika –
Svobodný stát Bavorsko
2014 – 2020 (INTERREG V)

**FLORA DES
BÖHMERWALDES**

**KVĚTENA
ŠUMAVY**



© Jana Janáková

***Nuphar pumila* – Jana Janáková – Chlum.**



**Europäische Union
Evropská unie**
Europäischer Fonds für
regionale Entwicklung
Evropský fond pro
regionální rozvoj



Ziel ETZ | Cíl EÚS
Freistaat Bayern –
Tschechische Republik
Česká republika –
Svobodný stát Bavorsko
2014 – 2020 (INTERREG V)

**FLORA DES
BÖHMERWALDES**

**KVĚTENA
ŠUMAVY**



© Petr Koutecký

***Nuphar pumila* – Petr Koutecký – Chlum, Vltava.**



**Europäische Union
Evropská unie**
Europäischer Fonds für
regionale Entwicklung
Evropský fond pro
regionální rozvoj



Ziel ETZ | Cíl EÚS
Freistaat Bayern –
Tschechische Republik
Česká republika –
Svobodný stát Bavorsko
2014 – 2020 (INTERREG V)

**FLORA DES
BÖHMERWALDES**
**KVĚTEN
ŠUMAVY**



© Petr Koutecký

***Nuphar pumila* – Petr Koutecký – Chlum, Vltava.**



**Europäische Union
Evropská unie**
Europäischer Fonds für
regionale Entwicklung
Evropský fond pro
regionální rozvoj



Ziel ETZ | Cíl EÚS
Freistaat Bayern –
Tschechische Republik
Česká republika –
Svobodný stát Bavorsko
2014 – 2020 (INTERREG V)

**FLORA DES
BÖHMERWALDES**

**KVĚTENA
ŠUMAVY**



© Jana Janáková

***Nuphar pumila* – Jana Janáková – Chlum.**



**Europäische Union
Evropská unie**
Europäischer Fonds für
regionale Entwicklung
Evropský fond pro
regionální rozvoj



Ziel ETZ | Cíl EÚS
Freistaat Bayern –
Tschechische Republik
Česká republika –
Svobodný stát Bavorsko
2014 – 2020 (INTERREG V)

FLORA DES
BÖHMERWALDES

KVĚTENA
ŠUMAVY