

Meum athamanticum – koprník štětínolistý

Koprník štětínolistý není považován za původní druh šumavské květeny. V této oblasti se vyskytuje jen ojediněle, zpravidla v blízkosti sídel, kde býval pěstovaný u horských stavení jako léčivka a kořená či okrasná rostlina (Polívka 1900, Procházka & Černohous 1974).

Koprník štětínolistý roste v horách jihozápadní a střední Evropy, východně zasahuje až na Balkán. Východní hranici rozšíření koprníku ve střední Evropě tvoří pohraniční pohoří severních Čech, výskyt dále pokračuje až v Alpách (Čvančara in Slavík 1997, Huck et al. 2012). V nejstarší literatuře udává koprník štětínolistý ze Šumavy Pohl (1809) z Velkého Roklanu (Rachelberg) a Velkého Javoru (Arber bei Eisenstein), další šumavské údaje (Presl & Presl 1819, Tannich 1928) nejsou přesněji lokalizovány. Staré literární údaje o výskytu v tomto pohoří však nelze jednoznačně přijmout, vzhledem k možným záměnám za vcelku podobný na Šumavě se vyskytující koprníček bezobalný (*Ligusticum mutellina*). Procházka (1998) zmiňuje koprník štětínolistý jako jeden z druhů, jejichž výskyt nebyl ze Šumavy doložen, ačkoliv byl odtud publikován. V této souvislosti je třeba zmínit chybný literární údaj o výskytu na Šumavě jihozápadně od Horské Kvildy (Procházka 1965, Janáková in Lepší et al. 2021). Spolehlivé doklady o výskytu koprníku na Šumavě pocházejí ze Šumavských plání od Březníku (K. Boublík, M. Lepší & P. Lepší 2021, CB), z Hornovltavské kotliny od bývalého Dolního Cazova u Strážného (A. Vydrová 2012, BRNU) a nedalekého Haidmühle (K. Boublík, M. Kotlínek, M. Lepší & D. Půbal 2020, CB). Nověji je udáván také z hřebene mezi Velkým a Malým Javorem, severovýchodně od Frauenau a ze samoty Schwarzkopf od silnice spojující Schlichtenberg a Philippsreut (Bundesstraße zwischen Schlichtenberg und Philippsreut in Höhe Schwarzkopf).

Meum athamanticum – Gewöhnliche Bärwurz

Die Gewöhnliche Bärwurz wird nicht als ursprüngliche Art der Böhmerwälder Flora betrachtet. Sie kommt in diesem Gebiet nur vereinzelt, in der Regel in der Nähe von Siedlungen vor, wo sie bei Gebirghäusern als Heilkraut oder Gewürz- oder Zierpflanze gepflanzt wurde (Polívka 1900, Procházka & Černohous 1974).

Die gewöhnliche Bärwurz wächst in den Bergen Südwest- und Mitteleuropas, im Osten greift sie bis in den Balkan ein. Die Ostgrenze der Verbreitung in Mitteleuropa bildet das Grenzgebirge Nordböhmens, das Vorkommen wird weiter erst in den Alpen fortgesetzt (Čvančara in Slavík 1997, Huck et al. 2012). In der ältesten Literatur wird die Gewöhnliche Bärwurz aus dem Böhmerwald von Pohl (1809) von dem Rachelberg und dem Großen Arber (Arber bei Eisenstein) angegeben, weitere Angaben aus dem Böhmerwald (Presl & Presl 1819, Tannich 1928) sind nicht genauer lokalisiert. Alte Literaturangaben über das Vorkommen in diesem Gebirge können jedoch angesichts möglicher Verwechslungen gegen die ziemlich ähnliche, im Böhmerwald vorkommende Alpen-Mutterwurz (*Ligusticum mutellina*) nicht eindeutig angenommen werden. Procházka (1998) erwähnt die Gewöhnliche Bärwurz als eine der Arten, deren Vorkommen aus dem Böhmerwald nicht belegt wurde, obwohl sie von dort publiziert wurde. In diesem Zusammenhang muss eine falsche Literaturangabe über das Vorkommen im Böhmerwald südwestlich von Horská Kvilda erwähnt werden (Procházka 1965, Janáková in Lepší et al. 2021). Die zuverlässigen Belege über das Vorkommen der Gewöhnlichen Bärwurz im Böhmerwald stammen aus den Böhmerwald-Ebenen von Březník/dt. Pürstling (K. Boublík, M. Lepší & P. Lepší 2021, CB), aus dem Oberen Moldaubecken vom ehemaligen Ort Dolní Cazov bei Strážný (A. Vydrová 2012, BRNU) und dem nahe gelegenen Haidmühle (K. Boublík, M. Kotlínek, M. Lepší & D. Půbal 2020, CB). In jüngerer Zeit wird sie auch vom Kamm zwischen dem Großen und Kleinen Arber, nordöstlich von Frauenau und von der Einöde Schwarzkopf von der Bundesstraße zwischen Schlichtenberg und Philippsreut angegeben.

Červený seznam Šumavy/Rote Liste des Böhmerwaldes

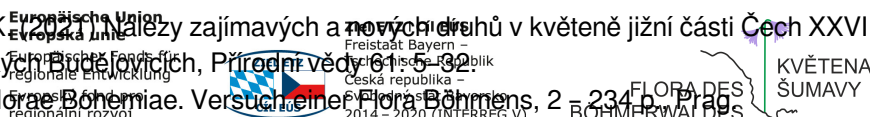
NA (Not Applicable/Nevhodné pro hodnocení/Bewertungsungeeignet)

Literatura/Literatur

Huck, S., Büdel, B. & Schmitt T. (2012) Ice-age isolation, postglacial hybridization and recent population bottlenecks shape the genetic structure of *Meum athamanticum* in Central Europe. – *Flora – Morphology, Distribution, Functional Ecology of Plants* 207: 399–407.

Lepší M., Lepší P. & Boublík K. (2021) Malezy zajímavých a nových druhů v květeně jižní části Čech XXVII. – Sborník Jihočeského muzea v Českých Budějovicích, Přírodní vědy 6: 1–32

Pohl J. E. (1809) Tentamen Florae Bohemiae. Versuch einer Flora Böhmens, 2: 234 p. Prag



Polívka F. (1900) Názorná květena zemí koruny české. Sv. II. – R. Prombergr, Olomouc.

Presl J. S. & Presl C. B. (1819) Flora tchecica. – (16) et 224 p., Pragae.

Procházka F. & Černohous F. (1974) Středoevropská východní hranice rozšíření druhu Meum athamanticum Jacq. – Preslia 46: 246–252.

Procházka F. (1965) K rozšíření Pteridophyt na Šumavě a v Předšumaví. – Sborník Jihočeského Muzea, Přír. Vědy 5: 37–60.

Procházka F. (1998) Vyhynulé a neznámé druhy šumavské flóry. – Silva Gabreta 2: 67–84.

Slavík B. (ed.) (1997) Květena České republiky 5. – 568 p., Academia, Praha.

Tannich A. (1928) Bestimmungsbuch der Flora von Böhmen. – 575 p., Prag.



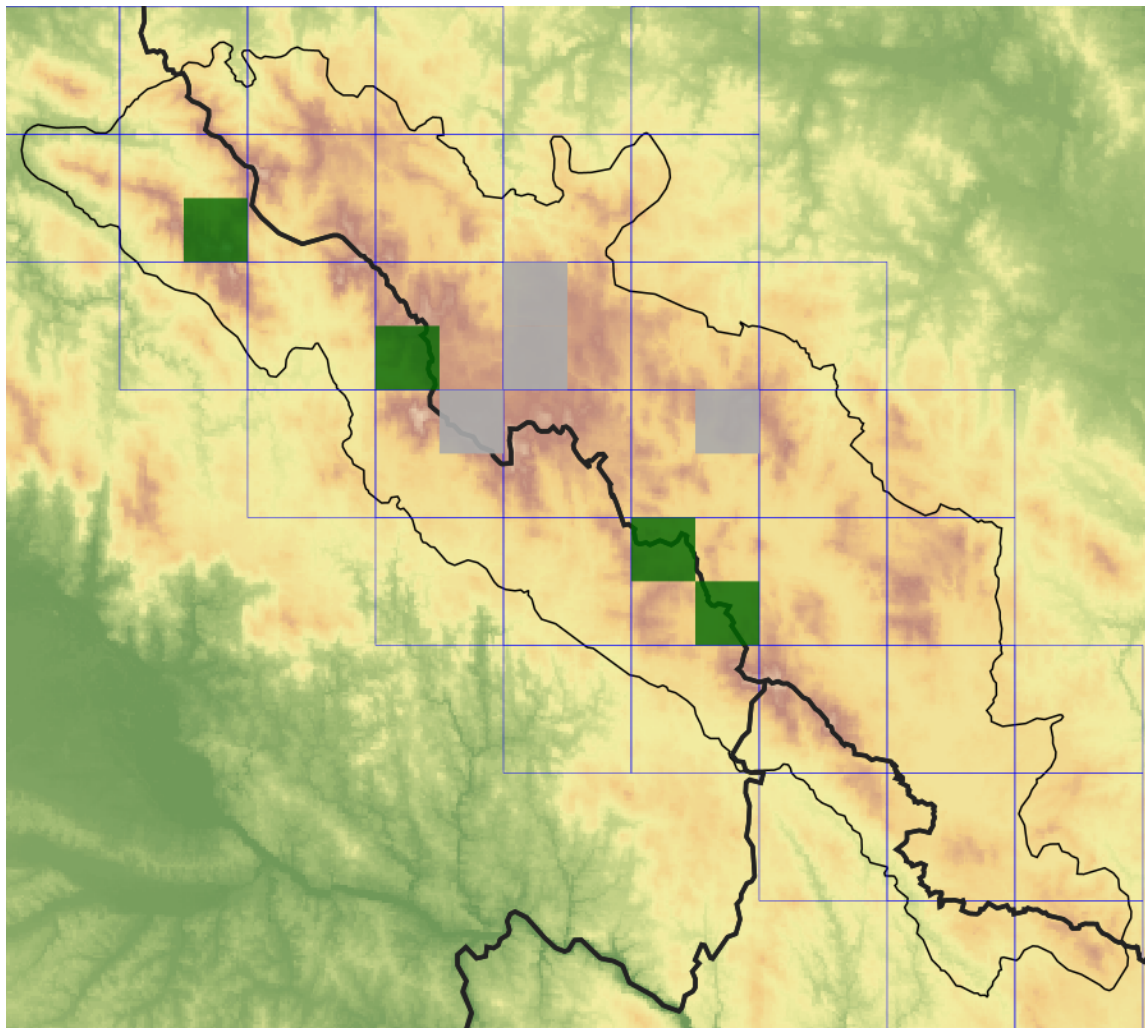
Europäische Union
Evropská unie
Europäischer Fonds für
regionale Entwicklung
Evropský fond pro
regionální rozvoj



Ziel ETZ | Cíl EÚS
Freistaat Bayern –
Tschechische Republik
Česká republika –
Svobodný stát Bavorsko
2014 – 2020 (INTERREG V)


FLORA DES
BÖHMERWALDES }
KVĚTENA
ŠUMAVY

Mapa rozšíření/Erweiterungskarte



Legenda

- ověřené záznamy
- neověřené záznamy
- nejisté záznamy

Legende

- Verifizierte Angaben
- Noch nicht verifizierte Angaben
- Unsichere Angaben

© Květena Šumavy/Flora des Böhmerwaldes 19/05/2026

Data o rozšíření rostlin pochází z Databáze české flóry a vegetace ([Pladias](#)), bavorské národní databáze ([AFvB](#)) a nově získaných dat v projektu Květena Šumavy. Data jsou zobrazována v síťové mapě založené na kvadrantech středoevropské mapovací sítě 5 × 3 zeměpisné minuty (ca. 5,5 × 5,9 km).

Die Verbreitungsdaten der Pflanzen stammen aus der Datenbank der Tschechischen Flora und Vegetation ([Pladias](#)), der Datenbank zur Flora von Bayern ([AFvB](#)) und neu erfassten Daten aus dem Projekt Flora des Böhmerwaldes. Angaben zur Verbreitung werden basierend auf dem Kartenraster für Mitteleuropa angegeben, abgeleitet von Quadranten mit 5 × 3 Bogenminuten (ca. 5,5 × 5,9 km).



Evropská unie
Evropský fond pro regionální rozvoj



Ziel ETZ | Cíl EÚS
Freistaat Bayern –
Tschechische Republik
Česká republika –
Svobodný stát Bavorsko
2014 – 2020 (INTERREG V)



Fotografie/Fotos



**Europäische Union
Evropská unie**
Europäischer Fonds für
regionale Entwicklung
Evropský fond pro
regionální rozvoj



Ziel ETZ | Cíl EÚS
Freistaat Bayern –
Tschechische Republik
Česká republika –
Svobodný stát Bavorsko
2014 – 2020 (INTERREG V)


FLORA DES
BÖHMERWALDES }
KVĚTENA
ŠUMAVY