

## ***Anchusa officinalis* – pilát lékařský**

Teplomilný druh, který se na Šumavě vyskytuje jen přechodně, především zavlékaný např. podél nově budovaných nebo rekonstruovaných cest či kolejí. Vzácně byl druh také pozorován na suchých travnatých stráních a mezích v kontaktním území vyšších poloh Předšumaví. Náhodné výskyty byly zaznamenány pouze na české straně Šumavy a to mezi Rokytskou slatí a Javoří Pilou na Šumavských pláních (Vaněček 1972), nedaleko hradu Kašperk u Žlíbku na Javorníku (Vaněček 1972), u Kubovy Huti v Boubínsko-stožecké hornatině (Hartl 1985) a nejnověji při asfaltové silnici u Kvildy (Filippov in Hadinec & Lustyk 2011). Obecný údaj o výskytu druhu z povodí řeky Vydry pak uvádí Štěpán & Štěpánová (1964). V kontaktním území nejvyšších poloh šumavského podhůří byly zaznamenány lokality u Rejštejna (Křísa in Slavík 2000) a u Šumavských Hoštic (Půbal 2006). Z bavorské strany Šumavy není znám žádný údaj a druh roste až u Dunaje. V Rakousku je druh uváděn z kvadrantu 7349a zřejmě již mimo vymezené území.

## ***Anchusa officinalis* – *Gewöhnliche Ochsenzunge***

Eine wärmeliebende Art, die im Böhmerwald nur unbeständig vorkommt. Sie wird hierher vor allem z. B. entlang neu gebauter oder erneuerter Wege oder Gleise verschleppt. Selten wurde sie auch auf trockenen Grashängen und auf Rainen in höheren Lagen im Übergangsbereich zu den Böhmerwald-Ausläufern beobachtet. Spontane Vorkommen wurden nur auf tschechischer Seite des Böhmerwaldes dokumentiert, und zwar zwischen dem Moor Rokytská slat' (Weitfällertfilz) und Javoří Pila (Ahornsäge), auf den Böhmerwald-Ebenen (Vaněček 1972), nicht weit von der Burg Kašperk bei Žlíbek auf dem Berg Javorník (Vaněček 1972), bei Kubova Huť im Hügelland Boubínsko-stožecká hornatina (Hartl 1985) und zuletzt an der Asphaltstraße bei Kvilda (Filippov in Hadinec & Lustyk 2011). Allegemeine Angaben über Vorkommen der Art im Einzugsgebiet der Vydra werden von Štěpán & Štěpánová (1964) angeführt. Im Bereich der höchsten Lagen der Böhmerwald-Ausläufer wurden Vorkommen bei Rejštejna (Křísa in Slavík 2000) und Šumavské Hoštice (Půbal 2006) erfasst. Von bayerischer Seite des Böhmerwaldes sind keine Nachweise bekannt; die Art kommt erst an der Donau vor. In Österreich wird die Art aus dem Quadranten 7349a angeführt. Der Nachweis liegt wahrscheinlich außerhalb des Projektgebietes.

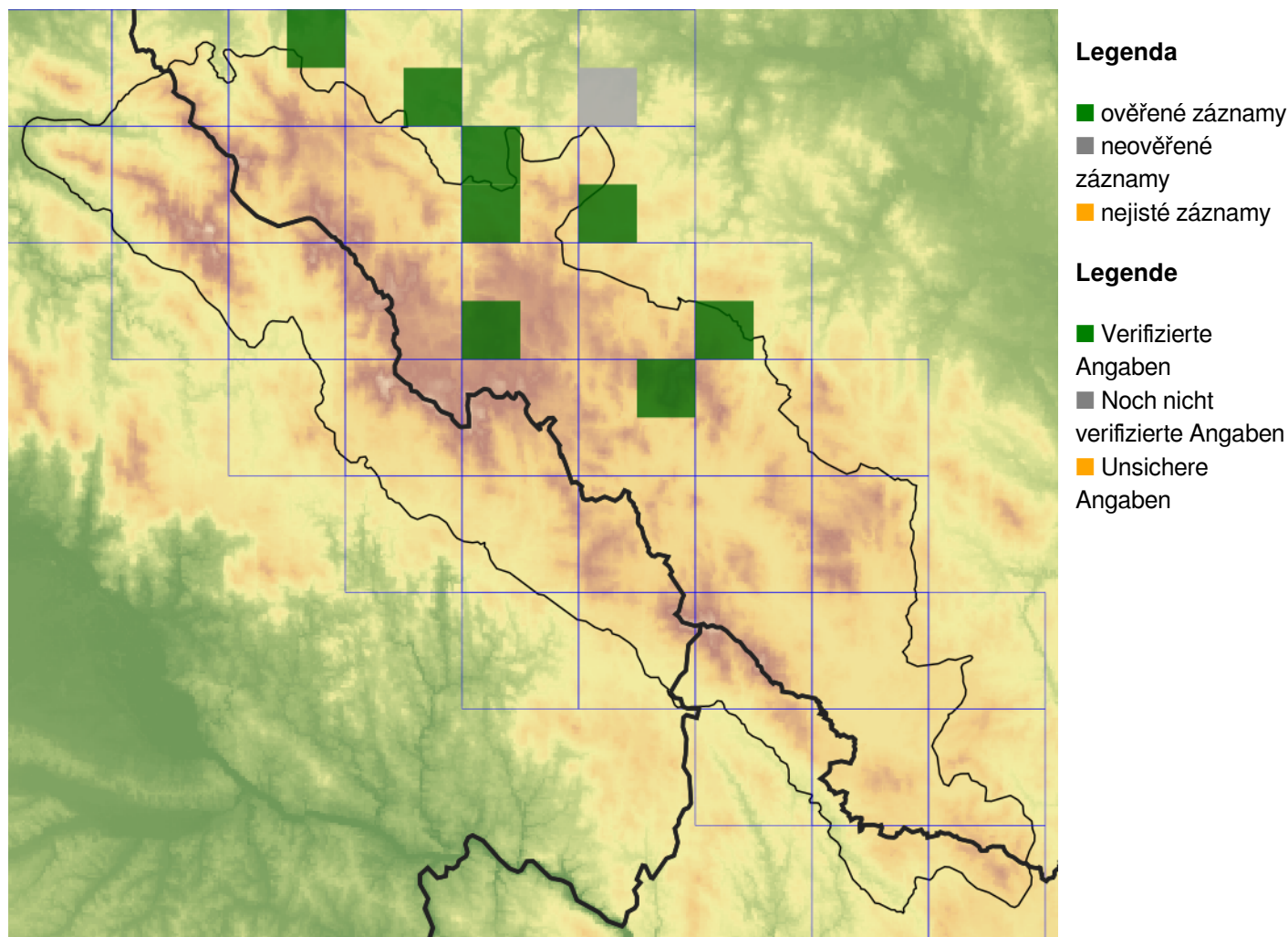
## **Červený seznam Šumavy/Rote Liste des Böhmerwaldes**

LC (Least Concern/Neohrožené/Nicht gefährdet)

## **Literatura/Literatur**

- Hadinec J. & Lustyk P. (eds) (2011) *Additamenta ad floram Reipublicae Bohemicae*. IX. – Zprávy České botanické společnosti 46: 51–160.
- Hartl J. (1985) Floristické údaje z terénního průzkumu. Kartotéka z let 1936–1985. – Ms., depon. in: Jihočeské muzeum v Českých Budějovicích, opis depon in: R. Paulič, Strakonice.
- Půbal D. (2006) Rozšíření ohrožených a zvláště chráněných druhů cévnatých rostlin ve východní části Boubínsko-stožecké hornatiny a v přiléhajícím Šumavsko-novohradském podhůří. – *Silva Gabreta* 12: 57–94.
- Slavík B. (ed.) (2000) *Květena České republiky* 6. – 770 p., Academia, Praha.
- Štěpán J. & Štěpánová V. (1964) Floristické poznámky z povodí Vydry na Šumavě. – *Časopis Národního Muzea, řada přírod.* 133: 217–223.
- Vaněček J. (1972) Zavléčené rostliny v chráněné krajinné oblasti Šumava. – *Chráněná Krajinná Oblast Šumava – Zprávy, České Budějovice-Plzeň* 13: 28–31.

## Mapa rozšíření/Erweiterungskarte



© Květena Šumavy/Flora des Böhmerwaldes 23/04/2026

Data o rozšíření rostlin pochází z Databáze české flóry a vegetace ([Pladias](#)), bavorské národní databáze ([AFvB](#)) a nově získaných dat v projektu Květena Šumavy. Data jsou zobrazována v síťové mapě založené na kvadrantech středoevropské mapovací sítě 5 × 3 zeměpisné minuty (ca. 5,5 × 5,9 km).

Die Verbreitungsdaten der Pflanzen stammen aus der Datenbank der Tschechischen Flora und Vegetation ([Pladias](#)), der Datenbank zur Flora von Bayern ([AFvB](#)) und neu erfassten Daten aus dem Projekt Flora des Böhmerwaldes. Angaben zur Verbreitung werden basierend auf dem Kartenraster für Mitteleuropa angegeben, abgeleitet von Quadranten mit 5 × 3 Bogenminuten (ca. 5,5 × 5,9 km).



**Evropská unie**  
Evropský fond pro regionální rozvoj



**Ziel ETZ | Cíl EÚS**  
Freistaat Bayern –  
Tschechische Republik  
Česká republika –  
Svobodný stát Bavorsko  
2014 – 2020 (INTERREG V)

FLORA DES  
BÖHMERWALDES



KVĚTENA  
ŠUMAVY

## Fotografie/Fotos



*Anchusa officinalis* – Iva Bufková – Kašperské Hory.



**Europäische Union  
Evropská unie**  
Europäischer Fonds für  
regionale Entwicklung  
Evropský fond pro  
regionální rozvoj



**Ziel ETZ | Cíl EÚS**  
Freistaat Bayern –  
Tschechische Republik  
Česká republika –  
Svobodný stát Bavorsko  
2014 – 2020 (INTERREG V)

**FLORA DES  
BÖHMERWALDES**  
  
**KVĚTENA  
ŠUMAVY**



© Libor Ekrť

***Anchusa officinalis* – Libor Ekrť – Kvilda.**



**Europäische Union  
Evropská unie**  
Europäischer Fonds für  
regionale Entwicklung  
Evropský fond pro  
regionální rozvoj



**Ziel ETZ | Cíl EÚS**  
Freistaat Bayern –  
Tschechische Republik  
Česká republika –  
Svobodný stát Bavorsko  
2014 – 2020 (INTERREG V)

**FLORA DES  
BÖHMERWALDES**  
  
**KVĚTENA  
ŠUMAVY**



***Anchusa officinalis* – Libor Ekrť – Kvilda.**



**Europäische Union  
Evropská unie**  
Europäischer Fonds für  
regionale Entwicklung  
Evropský fond pro  
regionální rozvoj



**Ziel ETZ | Cíl EÚS**  
Freistaat Bayern –  
Tschechische Republik  
Česká republika –  
Svobodný stát Bavorsko  
2014 – 2020 (INTERREG V)

**FLORA DES  
BÖHMERWALDES**  
  
**KVĚTENA  
ŠUMAVY**



***Anchusa officinalis* – Libor Ekrť – Kvilda.**



**Europäische Union  
Evropská unie**  
Europäischer Fonds für  
regionale Entwicklung  
Evropský fond pro  
regionální rozvoj



**Ziel ETZ | Cíl EÚS**  
Freistaat Bayern –  
Tschechische Republik  
Česká republika –  
Svobodný stát Bavorsko  
2014 – 2020 (INTERREG V)

**FLORA DES  
BÖHMERWALDES**  
  
**KVĚTENÁ  
ŠUMAVY**